

УДК 37.013.42

ББК 74.66

П 44

Т.Н. Поддубная

Подготовка специалистов по социальной защите детства в условиях вуза: опыт и итоги

(Рецензирована)

Аннотация:

Статья посвящена обоснованию авторской программы профессиональной подготовки специалистов – социальных педагогов и социальных работников – к деятельности по социальной защите детства в условиях вуза, содержит результаты апробации данной программы на основе выделенных критериев и показателей профессиональной готовности специалистов к деятельности по социальной защите детства.

Ключевые слова:

Социальная защита детства, профессиональная готовность специалистов к деятельности по социальной защите детства, программа подготовки специалистов к деятельности по социальной защите детства, критерии и показатели профессиональной готовности специалистов к деятельности по социальной защите детства.

Решение проблем мира детства зависит от наличия компетентных специалистов, взаимодействующих с детьми, уровня их образованности. Активный процесс становления в нашей стране профессий «социальный педагог» и «социальный работник», развитие многоуровневой сети социального обслуживания семьи и детей обусловили необходимость подготовки профессиональных специалистов, призванных защищать мир детства. Они должны иметь большой багаж теоретических знаний, практических навыков и умений, владеть социально-педагогическими технологиями поддержки детей.

В России с 1990 – х гг. началась профессиональная подготовка социальных педагогов (решение коллегии Гособразования СССР № 14/4 от 03.07.1990 г. «О введении института социальных педагогов») и социальных работников (приказ Государственного комитета образования СССР от 07.08.1991 г. «О введении специальности «социальная работа» в систему профессионального образования страны»). В настоящее время в российском обществе ведутся поиски наиболее эффективных форм обучения социальных педагогов и социальных работников, что нашло отражение в содержании государственных образовательных стандартов высшего профессионального образования по специальностям 031300 «Социальная педагогика» и 35500 «Социальная работа» нескольких поколений. Первое поколение государственных образовательных стандартов высшего профессионального образования по специальностям 031300 «Социальная педагогика» было утверждено в 1995 г., по специальностям 350500 «Социальная работа» – в 1993-1995 гг.

Основная задача деятельности социального педагога заключается в оказании помощи в интеграции ребенка в общество, в его развитии, воспитании, образовании, профессиональной становлении, иными словами – помощь в социализации ребенка. Целью деятельности социального педагога является создание условий для психологического комфорта и безопасности ребенка, удовлетворение его потребностей с помощью социальных, правовых, психологических, медицинских, педагогических механизмов предупреждения и преодоления негативных явлений в

семье, школе, ближайшем окружении и других социумах (5, С. 24).

Мы придерживаемся точки зрения (И.А. Зимняя, Т.В. Лодкина, В.Я. Михайлов, П.А. Шептенко, Г.А. Воронина и др.), определяющей профессию «социальный педагог» как одну из составляющих профессии «социальный работник» – специалиста более общего, широкого профиля. Социальный работник – это специалист, призванный непосредственно выполнять функции социальной защиты прав ученика, решать его социальные проблемы (2, С. 62). Не смотря на различные точки зрения в трактовке соотношения профессий «социальный педагог» и «социальный работник», тем не менее, позиции многих ученых совпадают в том, что социально-педагогическая деятельность является общей для той и другой профессии (И.А. Зимняя, Т.В. Лодкина, Е.И. Холостова, Е.А. Сигида, Н.И. Бабкин, К.В. Беззубик, И.Е. Лукьянова, В.Я. Михайлов, П.А. Шептенко, Г.А. Воронина и др.).

Основываясь на изучении содержания профессиональной деятельности социальных педагогов и социальных работников (3; 4; 5; 6; 7) с учетом специфики нашего исследования выделим основные функции социально-педагогической деятельности в области социальной защиты детства: организационно-методическая, охранно-защитная и профилактическая. Причем, объектом профессиональной деятельности специалиста по социальной защите детства является изучение потребностей ребенка, анализ его социальной ситуации, поиск адекватных форм решения выявленных проблем и взаимодействие с ним.

Следовательно, успех деятельности учреждений социально-педагогической инфраструктуры во многом зависит от обеспеченности их профессиональными кадрами – социальными педагогами и социальными работниками, что является необходимым организационно-педагогическим условием социальной защиты детства, частью всей государственной программы по улучшению положения детей. Заказчиком выступает государство, финансируя подготовку студентов в колледжах и вузах.

В Республике Адыгея профессиональная подготовка социальных педагогов и социальных работников ведется

на базе трех вузов – Адыгейского государственного университета на отделении социальной педагогики, Российского государственного социального университета (филиала в г. Майкопе) на факультете социальной работы, Южно-российского государственного университета экономики и сервиса (г. Шахты), представительство в г.

Майкопе на факультете социальной работы. При анализе учебных дисциплин ГОС ВПО по указанным специальностям, нами было выделено содержание дисциплин, на базе которых возможно формирование готовности студентов к профессиональной деятельности в области социальной защиты детства (таблица 1).

Таблица 1

Учебные дисциплины ГОС ВПО (специальности 031300 «Социальная педагогика», 350500 «Социальная работа»), на базе которых возможно формирование готовности к профессиональной деятельности в области социальной защиты детства

Специальность 031300 «Социальная педагогика»	Специальность 350500 «Социальная работа»
<ol style="list-style-type: none"> 1. «Введение в профессию». 2. «Социальная педагогика». 3. «Основы социальной работы». 4. «Методика и технология работы социального педагога». 5. «Управление системой социальной защиты детства». 	<ol style="list-style-type: none"> 1. «Введение в профессию». 2. «Теория социальной работы». 3. «Технология социальной работы». 4. «Социальная работа в различных сферах жизнедеятельности». 5. «Социальная работа с разными группами населения». 6. «Прогнозирование, проектирование и моделирование в социальной работе». 7. «Актуальные проблемы теории и практики социальной работы».

С 1999 г. на базе Адыгейского государственного университета и с 2002 г. на базе Российского государственного социального университета (филиала в г. Майкопе) автор осуществляет профессиональную подготовку социальных педагогов и социальных работников в области социальной защиты детства. В процессе организованной нами опытно-экспериментальной работы была разработана и апробирована программа подготовки специалистов к деятельности по социальной защите детства. Основу данной программы составил междисциплинарный интегративный подход в процессе преподавания следующих дисциплин: «Методика и технология работы социального педагога», «Управление системой социальной защиты детства» (специальность 031300 «Социальная педагогика»), «Теория социальной работы», «Актуальные проблемы теории и практики социальной работы» (специальность 350500 «Социальная работа»). Нами были отобраны специальные разделы и темы по данным дисциплинам, которые позволяют осуществлять подготовку специалистов к деятельности по социальной защите детства. Параллельно осуществлялся подбор для занятий материала, позволяющего студентам получить максимально полное представление о действующей в России и Республике Адыгея системе социальной защиты детства, осознать свою роль и определить свое место в ней, который нашел отражение в опубликованном автором учебно-методическом комплексе.

Содержательной канвой данной программы явилось формирование знаниевого и практического компонентов профессиональной подготовки по социальной защите детства. *Целью* данной программы является теоретическая и практическая подготовка студентов к деятельности по социальной защите детства. Достижение этой цели предполагало решение следующих *задач*:

- овладение студентами теоретическими знаниями в виде системы понятий и соответствующих концепций, составляющих основу данной программы;

- знакомство с содержанием системы социальной защиты детства;
- формирование навыков работы с нормативно-правовыми документами в области социальной защиты детства;
- овладение социально-педагогическими технологиями защиты детей;
- углубление ориентации студентов на профессию социального педагога, создание возможностей для дальнейшего профессионального роста;
- формирование у обучаемых гуманистических социальных установок по отношению к объектам социальной защиты детства и процессу социального воспитания.

В программе использовались не только пассивные методы обучения (лекции), но и активные формы (деловые игры, проблемные ситуации, диалоги, диспуты и т.п.). Соответственно тематике программы создавались проблемные группы для исследования определенной проблемы на региональном уровне. Параллельно с теоретическим курсом студенты овладевали практически навыками работы во время прохождения практик – комплексной социально-педагогической (4 курс) и психолого-педагогической (5 курс) практики на отделении социальной педагогики; производственной (4 курс) и преддипломной (5 курс) практики у студентов факультета социальной работы. Автор статьи в течение пяти лет является руководителем практики студентов.

Эксперимент проводился с 1999 по 2006 гг. Всего экспериментом было охвачено 434 студента (226 студентов отделения социальной педагогики Адыгейского государственного университета и 208 студентов Российского государственного социального университета (филиала в г. Майкопе)) очной и заочной форм обучения. На организационном этапе (1999-2004 гг.) педагогического эксперимента осуществлялась подготовка и апробация программы подготовки специалистов к деятельности по социальной защите детства в экспериментальной группе. Для изучения динамики профессиональной готовности студентов к деятель-

ности по социальной защите детства нами были сформированы экспериментальная (ЭГ) и две контрольные (КГ1, КГ2). В экспериментальную группу (70 чел.) вошли студенты 3-го курса отделения социальной педагогики Адыгейского госуниверситета и факультета социальной работы Российского государственного социального университета (филиала в г. Майкопе)), в контрольные группы вошли студенты отделения социальной педагогики Адыгейского госуниверситета (филиал в г. Апшеронске) и факультета социальной работы Южно-российского государственного университета экономики и сервиса (г. Шахты), представительство в г. Майкопе (КГ2 – 80 чел.), обучающиеся по стандартной программе, и дипломированные практические работники учреждений социально-педагогической инфраструктуры детства (КГ1 – 63 чел.).

Эксперимент состоял из трех этапов: констатирующего, формирующего и контрольного. В основу формирующего эксперимента легла авторская программа подготовки специалистов к деятельности по социальной защите детства. Констатирующий этап эксперимента проводился на 3-курсах, контрольный этап – у тех же студентов на 5 курсах. В течение пяти лет нами проводились повторные

исследования параллельно с основным формирующим экспериментом и студенты, не вошедшие в состав экспериментальной группы, показывали результаты, достоверно не отличающиеся от результатов экспериментальной группы ($p < 0,05$).

В нашем исследовании оценка профессиональной готовности социальных педагогов и социальных работников к деятельности по социальной защите детства давалась по ее реальным результатам с учетом анализа самого процесса данной деятельности, а также мнения клиентов, коллег, работников учреждений, в которых проходили практику студенты. В ходе анализа учитывались начальный уровень подготовки (до изучения программы) и конечный уровень подготовки (после изучения программы) на основе специально разработанных нами критериев и показателей. В основе выделенных нами критериев и показателей (таблица 2) – критерии профессиональной готовности социальных педагогов П.А. Шептенко и Г.А. Ворониной (8, С. 86-95), а также критерии профессиональной и социальной компетенции специалиста по социальной работе С.Д. Чигановой (9).

Таблица 2

Критерии и показатели профессиональной готовности социальных педагогов и социальных работников к деятельности по социальной защите детства

Критерии	Показатели
Личностные и социальные компетенции	<ul style="list-style-type: none"> - <i>гуманистическая профессиональная направленность</i> (осознание самоценности человеческой личности; признание благополучия ребенка, его личностного роста как цель и назначение своей профессиональной деятельности; осознанное принятие собственной профессии, понимание ее значимости, личностного смысла и самосовершенствования); - <i>уровень общей культуры</i> (профессионально-познавательные мотивации, интеллигентность, обладание научно-гуманистическим мировоззрением; эрудиция; умение анализировать современную социально-экономическую и политическую ситуацию); - <i>социальная зрелость</i> (патриотизм, высокая гражданская ответственность и активная гражданская позиция, способность строить свой образ жизни с ориентацией на законы и общественные нормы, стремление помогать окружающим); - <i>коммуникативные качества</i> (диалоговая культура, готовность обеспечивать субъектную позицию клиента и др.); - <i>организаторские способности и качества</i> (организованность, ответственность, деловитость, инициативность и др.); - <i>перцептивные и рефлексивно-аналитические качества</i> (отзывчивость, эмпатия, рефлексия, самокритичность); - <i>креативность</i> (профессиональное творчество на практике, потребность в постоянном профессиональном творческом поиске); - <i>состояние психического и физического здоровья</i> (хорошее физическое и психическое здоровье, эмоциональная устойчивость, самообладание, владение методами саморегуляции, саморелаксации).
Теоретическая готовность	<ul style="list-style-type: none"> - <i>общепрофессиональная эрудиция</i> (знание основ теории социальной педагогики, социально-педагогической деятельности, владение системой знаний о содержании, методах и формах социальной работы с семьей, различными категориями населения); - <i>научная эрудиция</i> (систематический поиск новой информации, научная доказательность и аргументированность ответов, точность владения научными понятиями, интеграция социально-педагогических знаний с другими науками, самостоятельный поиск технологий помощи); - <i>специализированная эрудиция</i> (знание особенностей объектов и субъектов социальной защиты детства, основ социальной защиты детства, нормативных правовых актов, регулирующих защиту материнства, отцовства и детства, особенностей социальной защиты отдельных категорий детей).

<p>Операционно-деятельностная и технологическая готовность</p>	<ul style="list-style-type: none"> - <i>реализация диагностической функции</i> (владение на практике диагностическими методиками, умение выявлять индивидуально-психологические, личностные особенности клиента, его «проблемное поле», умение ставить «социальный диагноз», находить причинно-следственную связь и др.); - <i>реализация прогностической функции</i> (программирование и прогнозирование процесса социальной защиты, планирование собственной деятельности и др.); - <i>реализация организационно-коммуникативной функции</i> (организация совместных мероприятий, акций по защите детства, деловые и личностные контакты и др.); - <i>реализация координационно-организационной функции</i> (организация межведомственного взаимодействия по решению проблем клиентов, координация деятельности всех субъектов социальной защиты детства, вовлечение общественности в программы социальной защиты детей); - <i>реализация охранно-защитной функции</i> (применение комплекса правовых норм, направленных на защиту прав и интересов детей, содействие применению мер государственного принуждения и реализации юридической ответственности к лицам, совершающих противоправные действия в отношении детей, взаимодействие с субъектами социальной защиты детства); - <i>взаимодействие с объектами социальной защиты</i> (умение построить оптимальные взаимоотношения с детьми и семьями на основе сотрудничества, определять социальную ситуацию ребенка, подбирать адекватные технологии оказания конкретной помощи ребенку, оказавшемуся в трудной жизненной ситуации, организация просвещения семей и детей в вопросах их социальной защиты);
<p>Результативность деятельности</p>	<ul style="list-style-type: none"> - <i>личностный рост клиентов</i> (повышение мотивации, активная субъектная позиция, сокращение «проблемного поля» личности, положительная динамика личностного развития ребенка); - <i>развитие у объектов социальной защиты определенного уровня социальных качеств</i> (ценностно-смыслового отношения к себе как объекту социальной защиты, гуманное отношение к окружающему миру, чувства ответственности, заинтересованности, способность к сопереживанию, сотрудничеству); - <i>включенность объектов социальной защиты в различные виды внеучебной деятельности</i> (клубы, кружки, секции, детские и молодежные объединения, участие в КТД и т.д.); - <i>высокий уровень оказания индивидуальной помощи и поддержки ребенку</i> (удовлетворенность клиента (родителей, лиц, их заменяющих) оказанной помощью, адекватность содержания, форм, методов помощи и поддержки, своевременная разработка и действенность программы социальной защиты, и др.); - <i>социальная защищенность каждой личности в микросоциуме</i> (правовое обеспечение учреждений социальной инфраструктуры детства, реализация программ социально-педагогической помощи, наличие социальных служб и др.); - <i>социально-психологическая обстановка в учреждениях социальной защиты детства</i> (благоприятная социально-психологическая обстановка, сформированность социально одобряемых норм и ценностей, социальная ответственность работников учреждений, своевременное выявление детей, нуждающихся в помощи и др.).

По каждому из показателей оценивалось среднее количественное значение каждого критерия. Для статистической обработки каждый критерий рассматривался нами с позиций уровня его проявления: оптимальный уровень (10-8 баллов), допустимый уровень (7-5 баллов), критический уровень (4-3 баллов) и недопустимый уровень (0-2 балла). Показатель профессиональной готовности социальных педагогов и социальных работников к деятельности по социальной защите детства (П) вычислялся по формуле:

$$П = \frac{Л + 2Т + 3Д + 4Р}{10},$$

где Л – личностные и социальные компетенции, Т – теоретическая готовность, Д – операционно-деятельностная и технологическая готовность, Р – результаты деятельности.

Все критерии находили свое отражение в содержании занятий, практической деятельности на основе пря-

мых наблюдений экспертов и самооценки самих студентов. Для объективизации результата показателя уровня профессиональной готовности социальных педагогов и социальных работников к деятельности по социальной защите детства нами вычислялся интегративный показатель отдельно по каждой группе экспертов: эксперт от учреждения, где проходит практику студент (руководитель практики от учреждения) – У, эксперт от вуза (руководитель практики от кафедры) – В, сам студент (самооценка) – С¹. После этого вычислялось объективное значение профессиональной подготовки (ОЗП) каждого студента к деятельности по социальной защите детства по следующей формуле:

¹ При диагностировании практических работников (КГ1) эксперт от учреждения (практический работник) самостоятельно давал себе самооценку (У), его деятельность оценивали эксперт от вуза (руководитель практики от кафедры) (В) и студент (С).

$$ОЗП = \frac{3У + 3В + С}{6}$$

Далее определялся средний показатель профессиональной готовности специалиста к деятельности по социальной защите детства по каждому из уровней: оптимальный уровень (9-10 баллов), допустимый уровень (6-8 баллов), критический уровень (4-5 баллов) и недопустимый уровень (0-3 балла). Статистический анализ позволил нам обобщить и систематизировать эмпирические данные,

выявить определенные тенденции и закономерности. С целью установления статистических связей между переменными мы воспользовались расчетом t-критерия Стьюдента по методу выборочных долей (1).

Обобщая количественные данные и приведя их к средним значениям, мы выявили следующие соотношения показателей ЭГ на констатирующем этапе эксперимента, представленные в таблице 3.

Таблица 3

Профессиональная готовность студентов (ЭГ) к деятельности по социальной защите детства (констатирующий этап эксперимента, %)

Уровни профессиональной готовности	Личностные и социальные компетенции, Л	Теоретическая готовность, Т	Операционно-деятельностная и технологическая готовность, Д	Результативность деятельности, Р	Средний показатель профессиональной готовности, ОЗП
Оптимальный	69,6	21,7	24,9	21,7	34,5
Допустимый	24,0	52,5	42,6	51,2	42,6
Критический	6,4	23,5	29,0	25,3	21,0
Недопустимый	-	2,3	3,5	1,8	1,9

Количественные показатели позволяют обнаружить некоторые тенденции, сложившиеся до начала формирующего эксперимента: преобладание оптимального уровня личностных и социальных компетенций (69,6%), допустимого уровня теоретической готовности (42,6%), операционно-деятельностной (42,6%) и результативной готовности (51,2%). В целом результаты констатирующего эксперимента демонстрируют допустимый уровень го-

товности студентов к деятельности по социальной защите детства, что во многом объясняется общепрофессиональной подготовленностью студентов 3-х курсов.

Данные констатирующего эксперимента мы сравнили с аналогичными показателями контрольных групп – практических работников социальной сферы – КГ1 и студентов тех же специальностей, обучающихся по стандартной программе – КГ2 (таблица 4).

Таблица 4

Профессиональная готовность практических работников социальной сферы (КГ1) и студентов (КГ2) к деятельности по социальной защите детства (констатирующий этап эксперимента, %)

Уровни профессиональной готовности	Личностные и социальные компетенции, Л		Теоретическая готовность, Т		Операционно-деятельностная и технологическая готовность, Д		Результативность деятельности, Р		Средний показатель профессиональной готовности, ОЗП	
	КГ1	КГ2	КГ1	КГ2	КГ1	КГ2	КГ1	КГ2	КГ1	КГ2
Оптимальный	79,4	68,7	77,8	21,9	65,1	25,1	68,3	21,5	72,6	34,3
Допустимый	20,6	23,9	19,0	50,8	31,7	43,2	22,2	50,7	23,4	42,2
Критический	-	7,1	3,2	24,2	3,2	29,1	9,5	25,6	4,0	21,5
Недопустимый	-	0,3	-	3,1	-	2,6	-	2,2	-	2,1

В таблице 5 приведены сравнительные данные результатов констатирующего эксперимента контрольных и экспериментальной групп.

Таблица 5

Сравнение результатов констатирующего эксперимента (средние показатели профессиональной готовности к деятельности по социальной защите детства, %)

Уровни профессиональной готовности	ЭГ	КГ1	КГ2
Оптимальный	34,5	72,6*	34,3**
Допустимый	42,6	23,4*	42,2**
Критический	21,0	4,0*	21,5**
Недопустимый	1,9	0**	2,1**

* при $p < 0,05$.

** при $p > 0,05$.

Как видно из таблицы 5, в начале эксперимента профессиональная готовность к деятельности по социальной защите детства студентов экспериментальной группы достоверно ниже, чем у практических работников ($p < 0,05$), за исключением недопустимого уровня ($p > 0,05$), и статистически значимо не отличалось от профессио-

нальной готовности студентов, обучающихся по стандартной программе ($p > 0,05$).

Подтверждением эффективности разработанной нами программы являются результаты контрольного эксперимента (таблица 6).

Таблица 6

Профессиональная готовность ЭГ к деятельности по социальной защите детства (контрольный этап эксперимента, %)

Уровни профессиональной готовности	Личностные и социальные компетенции, Л	Теоретическая готовность, Т	Операционно-деятельностная и технологическая готовность, Д	Результативность деятельности, Р	Средний показатель профессиональной готовности, ОЗП
Оптимальный	79,7	62,0	58,5	49,8	62,5
Допустимый	20,3	22,3	27,7	37,8	27,0
Критический	-	15,7	13,8	12,4	10,5
Недопустимый	-	-	-	-	-

При сравнении результатов констатирующего и контрольного этапов исследования можно заметить, что студенты, прошедшие формирующий эксперимент значи-

тельно улучшили свои показатели по всем критериям на оптимальном и допустимом уровнях ($p < 0,05$) (таблица 7).

Таблица 7

Сравнение результатов ЭГ на констатирующем и контрольном этапах эксперимента (средние показатели профессиональной готовности к деятельности по социальной защите детства, %)

Уровни профессиональной готовности	Средние показатели		Р
	Констатирующий этап	Контрольный этап	
Оптимальный	34,5	62,5	$p < 0,05$
Допустимый	42,6	27,0	$p < 0,05$
Критический	21,0	10,5	$p < 0,1$
Недопустимый	1,9	-	$p > 0,05$

Не смотря на то, что по недопустимому уровню количество студентов достоверно не изменилось, а по критическому изменилось на 1%-ном уровне значимости, однако достоверное увеличение количества студентов с оптимальным и допустимыми уровнями готовности можно считать важным позитивным итогом формирующего эксперимента.

Для подтверждения эффективности экспериментальной программы и более наглядного представления ее результатов мы в конце эксперимента также сравнили показатели ЭГ с аналогичными показателями КГ1 и КГ2. При этом мы воспользовались уже имеющимися показателями практических работников социальной сферы (КГ1) и провели повторное оценивание студентов в КГ2 (таблица 8) и ЭГ.

Таблица 8

Профессиональная готовность КГ2 к деятельности по социальной защите детства (контрольный этап, %)

Уровни профессиональной готовности	Личностные и социальные компетенции, Л	Теоретическая готовность, Т	Операционно-деятельностная и технологическая готовность, Д	Результативность деятельности, Р	Средний показатель профессиональной готовности, ОЗП
Оптимальный	68,4	22,3	26,1	24,3	35,3
Допустимый	24,1	54,2	43,9	51,5	43,4
Критический	7,3	22,1	27,5	23,2	20,0
Недопустимый	0,2	1,4	2,5	1,0	1,3

Сравнение результатов контрольного этапа эксперимента отражено в таблицах 9-10.

Сравнение результатов ЭГ и КГ1
(контрольный этап, %)

Уровни профессиональной готовности	Средние показатели профессиональной готовности		Р
	ЭГ	КГ1	
Оптимальный	62,5	72,6	p>0,05
Допустимый	27,0	23,4	p>0,05
Критический	10,5	4,0	p>0,05
Недопустимый	-	-	p>0,05

Таким образом, достоверных различий между показателями ЭГ и КГ1 не обнаружено ни по одному из уровней. Сравнивая полученные результаты (таблица 9), мы выявили незначительные различия в уровнях профессиональной подготовки ЭГ и практических работников социальной сферы (КГ1). Для практических работников ха-

рактерны преобладание оптимального уровня профессиональной подготовки (72,6 %), 23,4 % свойствен допустимый уровень, остальным (4,0 %) – критический уровень, что во многом объясняется опытом работы, более узкой специализацией практических работников.

Таблица 10

Сравнение результатов ЭГ и КГ2
(контрольный этап, %)

Уровни профессиональной готовности	Средние показатели профессиональной готовности		Р
	ЭГ	КГ2	
Оптимальный	62,5	35,3	p<0,05
Допустимый	27,0	43,4	p<0,05
Критический	10,5	20,0	p<0,05
Недопустимый	-	1,3	p<0,05

Отличаются достоверно более высокие результаты ЭГ по всем уровням.

Следовательно, как можно видеть, показатели ЭГ к окончанию эксперимента статистически значимо не отличаются от показателей практических работников социальной сферы (p<0,05 – по оптимальному и допустимому уровням; p>0,05 – по критическому и недопустимому уровням), т.е. являются достаточно высокими. С другой

стороны, тот факт, что результаты ЭГ по всем уровням достоверно выше, чем в КГ2 (p<0,05), обучающейся по стандартной программе, свидетельствует об эффективности предложенной авторской программы. Положительная динамика становления профессиональной готовности студентов к деятельности по социальной защите детства прослежена на рисунках 1, 2.

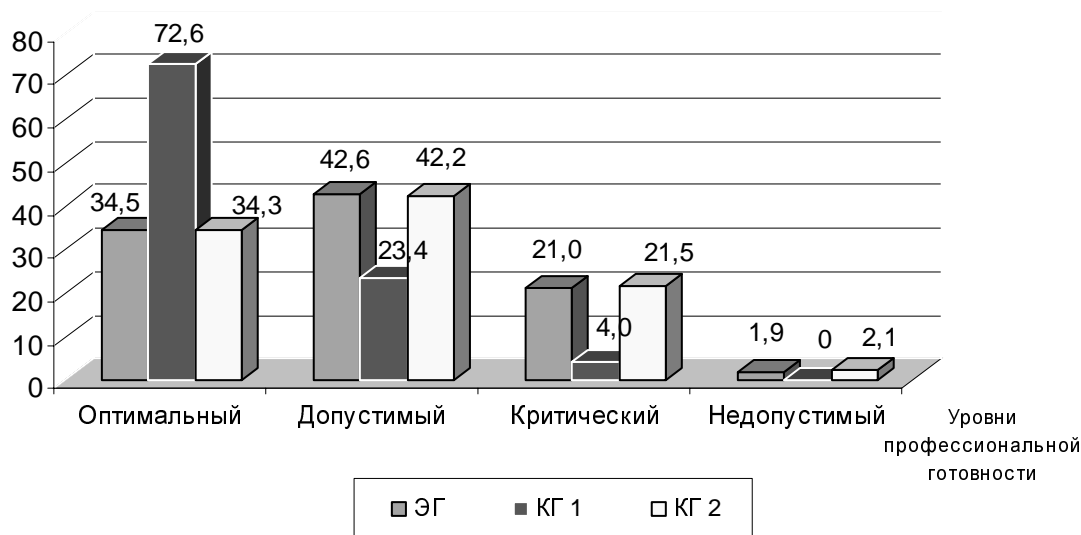


Рис. 1. Результаты сравнительного анализа уровня профессиональной готовности экспериментальной и контрольных групп (констатирующий этап эксперимента)

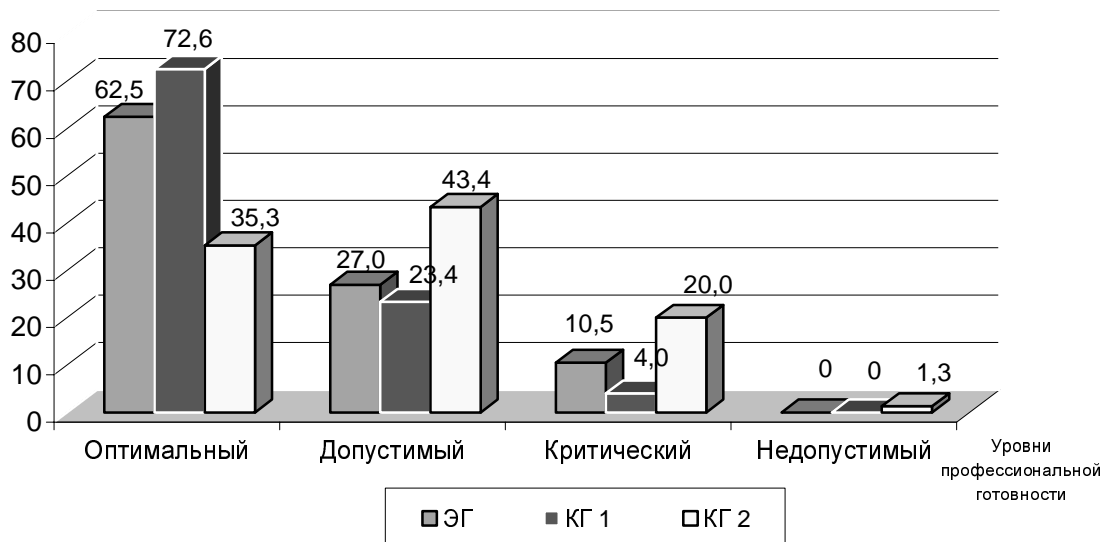


Рис. 2. Результаты сравнительного анализа уровня профессиональной готовности экспериментальной и контрольных групп (контрольный этап эксперимента)

В ходе формирующего эксперимента нами получены данные в отношениях и зависимостях между критериями изучаемого феномена: высокие показатели личностных и социальных компетенций (гуманистическая профессиональная направленность, уровень общей культуры, социальная зрелость и др.) определяют высокие показатели результативной деятельности (личный рост клиентов, включенность объектов социальной защиты в различные виды внеучебной деятельности и др.); теоретическая готовность (обще профессиональная, научная, специализированная эрудиция) определяет операционно-деятельностную и технологическую готовность (способы получения информации, реализация охранно-защитной и др. функций) и результативную деятельность; результативная деятельность зависит от совокупности трех составляющих критериев. Взаимообусловлен и низкий показатель недопустимого уровня профессиональной деятельности ЭГ на констатирующем и контрольном этапах эксперимента.

Следует отметить, что студенты в процессе формирующего эксперимента чаще стали использовать информационные технологии как оптимальное средство получения необходимой и достоверной информации по проблеме социальной защиты детства, у них повысился уровень исследовательской активности, что говорит об осознании и понимании ими самого феномена социальной защиты детства и смысла такой деятельности.

Доказательством результативности проведенного эксперимента является и тот факт, что студенты стали более самостоятельно мобилизовать свою деятельность, у них повысился уровень социальной активности. Подтверждением этого служат следующие данные. С 2005 г. на базе Российского государственного социального университета (филиала в г. Майкопе) создано студенческое научное сообщество, которое участвует в организации и проведении научных семинаров, конференций, конкурсов работ по актуальным социальным проблемам. По инициативе студента факультета социальной работы Свежнецова А.В. создана Адыгейская республиканская общественная организация «Союз учащейся молодежи», которая является экспериментальной площадкой для разработки и реализации социальных проектов, в т.ч. и в области социальной защиты детства. Совместно со студентами отделения социальной педагогики Адыгейского государственного университета члены «Союза учащейся молодежи» проводят благотворительные акции «Дед Мороз» (звонки-поздравления детям из малообеспеченных семей), благотворительные дискотеки «Радуга», средства от которых идут на покупку подарков для детей-сирот и детей, оставшихся без попечения родителей, в республиканские дома-интернаты. Ежегодно студенты на факультетах вузов организуют сбор одежды, средств для осиротевших детей, участвуют в подготовке и проведении «Дня защиты детей».

Ведущим направлением является и активное участие студентов в волонтерском движении под руководством преподавателей Т.Н. Поддубной и О.В. Агошковой. В 2003 года на базе Адыгейского республиканского центра по профилактике и борьбе со СПИДом и инфекционными заболеваниями (АРЦМП) осуществляется подготовка студентов – волонтеров для проведения профилактической работы среди молодежи по принципу равный учит равного. Студенты совместно со специалистами АРЦМП ежегодно проводят молодежные акции в учебных заведениях республики под девизом «Молодежь против СПИДа».

Ряд общественных инициатив студентов (совместных микропроектов студентов и преподавателей с учреждениями социальной инфраструктуры Республики Адыгея) был удостоен грантов. Финансовую поддержку Адыгейского республиканского ресурсного центра «Содействие», Южного регионального ресурсного центра и Федерального агентства по международному развитию (США) в размере 27 тыс. рублей получил социальный проект

«Мы – граждане своего города», направленный на подготовку вожатых и руководителей детских объединений. Информационная акция по борьбе и профилактике ВИЧ-инфекции и наркомании среди молодежи «Я выбираю здоровье» получила финансовую поддержку Отдела по делам молодежи администрации муниципального образования «Город Майкоп» в размере 15,5 тыс. рублей. В настоящее время членами «Союза учащейся молодежи» совместно с преподавателями разработан проект «Территория добра», предусматривающий создание Центра социально-информационной помощи.

Студенты отделения социальной педагогики Адыгейского государственного университета с 2005 г. принимают активное участие во Всероссийских олимпиадах по социальной педагогике (в 2005 г. в г. Екатеринбург, 9-13 ноября 2005 г.; г. Орел, 2-3 апреля 2006 г.) (преподаватели Т.Н. Поддубная, Е.В. Демкина).

С 2004 по 2006 гг. студенты 4-5 курсов отделения социальной педагогики Адыгейского государственного университета участвовали в пилотном проекте Европейского Союза «Дети и молодежь групп риска, РФ» совместно с Министерством образования и науки Республики Адыгея по поддержке детей и молодежи групп риска на территории республики (программа по обучению наставников).

В целом студенты после формирующего эксперимента демонстрируют более высокую профессиональную готовность к деятельности по социальной защите детства, овладев социально-педагогическими технологиями защиты несовершеннолетних в разных социальных обстоятельствах.

Таким образом, в ходе формирующего эксперимента была подтверждена необходимость профессиональной подготовки студентов к деятельности по социальной защите детства, выявлены и апробированы педагогические условия, способствующие эффективной подготовке студентов, получающих профессии социальный педагог и социальный работник. Специальная подготовка социальных педагогов и социальных работников позволила сформировать у них определенный уровень профессиональной компетентности по взаимодействию с несовершеннолетними в области их социальной защиты.

Позитивная практика внедрения программы подготовки специалистов к деятельности по социальной защите детства в условиях вуза, достоверность и обоснованность полученных выводов определяют возможность распространения данного опыта в широкой педагогической практике профессионального образования специалистов социальной сферы. Авторская программа подготовки специалистов по социальной защите детства может быть экстраполирована в любое высшее учебное заведение, осуществляющее профессиональную подготовку социальных педагогов и социальных работников. Педагогические аспекты программы имеют перспективную ценность и для повышения эффективности научно-педагогической деятельности преподавателей вуза.

Примечания:

1. Агабекян, Р.Л. Математические методы в социологии. Анализ данных и логика вывода в эмпирическом исследовании: учеб. пособие для вузов / Р.Л. Агабекян, М.М. Кириченко, С.В. Усатинов. – Ростов-н/Д: Феникс, 2005. – 192 с.
2. Методика и технология работы социального педагога: учеб. пособие для студентов высш. учеб. заведений / Б.Н. Алмазов, М.А. Беляева, Н.Н. Бессонова и др.; под ред. М.А. Галагузовой, Л.В. Мардахаева. – М.: Академия, 2002. – 192 с.
3. Нагавкина, Л.С. Социальный педагог: введение в должность: сб. материалов / Л.С. Нагавкина, О.К. Крокинская, С.А. Косабуцкая. – СПб.: КАРО, 2004. – 272 с.
4. Овчарова, Р.В. Справочная книга социального педагога / Р.В. Овчарова. – М.: ТЦ Сфера, 2004. – 480 с.
5. Социальная педагогика: курс лекций: учеб. пособие для студ. высш. учеб. заведений / Под общ. ред. М.А. Галагузовой. – М.: ВЛАДОС, 2001. – 416 с.
6. Социальная педагогика: учеб. пособие для студентов высш. учеб. заведений / Под ред. В.А. Никитина. – М.: ВЛАДОС, 2000. – 272 с.
7. Социальная работа: теория и практика: учеб. пособие / Отв. ред. Е.И. Холостова, А.С. Сорвина. – М.: ИНФРА-М, 2002. – 427 с.
8. Шептенко, П.А. Методика и технология работы социального педагога: учеб. пособие для студентов высш. учеб. заведений / П.А. Шептенко, Г.А. Воронина; под ред. В.А. Сластенина. – М.: Академия, 2001. – 208 с.
9. Чиганова, С.Д. Формирование профессиональной и социальной компетенции специалиста по социальной работе / С.Д. Чиганова // Социальные технологии, исследования. – 2006. – № 1. – С. 21-26.