

**УДК 159.973:618.8**  
**ББК 88.47.3**  
**3 38**

**С.В. Захаров**

*Аспирант кафедры управления персоналом и организационной психологии Кубанского государственного университета; E-mail: [zsv-83@mail.ru](mailto:zsv-83@mail.ru)*

**Б.А. Ясько**

*Доктор психологических наук, профессор кафедры управления персоналом и организационной психологии Кубанского государственного университета; E-mail: [shabela@yandex.ru](mailto:shabela@yandex.ru)*

## **ЖЕСТОКОСТЬ В СИСТЕМЕ ДЕФОРМАЦИЙ ЛИЧНОСТИ**

*(РЕЦЕНЗИРОВАНА)*

*Аннотация.* Представлены результаты исследования феномена жестокости на примере проведения психодиагностических процедур группы испытуемых, совершивших преступления в виде гомицидов (убийства, серийные убийства). Выявлен ряд патохарактерологических предикторов жестокости: истероидность, эпилептоидность, шизоидность, тревожность личности.

*Ключевые слова:* жестокость, гомицид, характерологический тип; эпилептоидный тип; шизоидный тип; холодность; тревожность.

**S.V. Zakharov**

*Post-graduate student of Department of the Personnel Management and Organizational Psychology of the Kuban State University; E-mail: [zsv-83@mail.ru](mailto:zsv-83@mail.ru)*

**B.A. Yasko**

*Doctor of Psychology, Professor of Department of the Personnel Management and Organizational Psychology of the Kuban State University; E-mail: [shabela@yandex.ru](mailto:shabela@yandex.ru)*

## **CRUELTY IN A SYSTEM OF DEFORMATIONS OF THE PERSON**

*Abstract.* The paper provides the results of research of a phenomenon of cruelty using data of psychodiagnostic procedures over a group of the examinees who have committed crimes in the form of homicides (murders, serial murders). A number of pathocharacterologic cruelty predictors are revealed: hysteria, epilepsy, schizophrenia and uneasiness of the person.

*Keywords:* cruelty, homicide, characterologic type; epileptoid type; schizoid type; coldness; uneasiness.

Ретроспективный взгляд на историко-эволюционный процесс вскрывает социальный феномен всплеска ожесточенности людей в переломные эпохи социогенеза. Период социально-экономических, культурных и, в целом, общественных преобразований, переживаемый Россией на рубеже веков, относится с полным основанием к категории переломных, со всеми свойственными ему всплесками «пассионарности» выдающихся личностей, с одной стороны, и человеческих страстей, «теневых» сторон коллективного и индивидуального бессознательного – с другой. Одним из проявлений такового является возрастание жестокости в межлюдских отношениях. Вместе с тем приходится констатировать, что, будучи отдельным личностно-психологическим феноменом, жестокость не выступила объектом исследований ни в одном из направлений современной психологии. До сих пор отсутствуют психологические критерии, позволяющие выявить личность, несущую в совокупности индивидуальных качеств или черт компонент жестокости, что позволило бы

спрогнозировать вероятность преступных деяний, направленных против жизни и здоровья людей, поднять уровень общественной безопасности в целом. Об актуальности обозначенной проблемы свидетельствуют некоторые опубликованные данные Министерства юстиции РФ. Так, чрезвычайно возросла «привычная» (рецидивная) преступность: если в начале 80-х годов умышленных убийств было 25% от общего числа повторных преступлений, то в начале 90-х их число возросло до 50% (Э.Ф. Побегайло, С.Ф. Милоков, А.А. Мищенко, 1994).

В настоящее время в специальной литературе существует две основных концепции генезиса преступной личности: ценностно-нормативная (Ратинов А.Р., 1979, 1990) и концепция «тревожной личности» (Ю.М. Антонян 1987, 1991, 1994, 1996).

Несмотря на большое количество фундаментальных исследований, а также работ по отдельным свойствам преступной личности, нам представляется, что полнота картины существенно страдает от того, что исследования в основном проводились по результатам сравнений лиц с выраженным гетероагрессивным деструктивным поведением (преступников) с законопослушными гражданами без агрессивных тенденций. В отдельных исследованиях группу сравнения составляли лица, агрессивные тенденции которых были направлены не на внешние живые объекты, а на саморазрушение (деструктивная аутоагрессия или дефицитарная агрессия). Однако не менее важной представляется проблема дифференциации лиц, совершивших общественно-опасные деяния (ООД), для прогноза вероятности их рецидива, динамики личностных изменений, степени курабельности имеющихся неблагоприятных личностных черт.

Целью проводимой нами работы является выявление тех свойств личности, которые выступают психологическими предикторами жестокости в форме гомицидов (убийства и особо жестокие убийства), нанесения тяжких телесных повреждений, повлекших смерть потерпевшего, серийных убийств, сексуальных преступлений с садизмом, систематических истязаний. Практическая значимость результатов проводимого исследования состоит в возможности формировать социопрофилактические, психокоррекционные и фармакотерапевтические мероприятия, направленные на психологическую коррекцию «синдрома жестокости».

**Методы, экспериментальная база, выборка исследования.** Исследование проведено в стражном экспертном судебно-психиатрическом отделении Краснодарской краевой клинической психиатрической больницы, куда поступают лица, совершившие ООД (убийства, в том числе особо жестокие, серийные сексуальные преступления, тяжелые и менее тяжкие избиения, садистические действия, издевательства, хулиганские действия, грабежи, множественные кражи, групповые преступления). Всего 127 человек, признанных по результатам судебно-психиатрической экспертизы психически здоровыми (группа  $n_1$ ). В группу сравнения вошли 38 испытуемых, отбывающих наказание в колонии усиленного режима за преступления, не отягощенные компонентом жестокости: кража, мошенничество, хулиганство и т.п. (группа  $n_2$ ). Совокупная выборка исследования - 165 человек, все лица мужского пола.

Статистическая обработка данных проведена с применением многофункционального критерия углового преобразования Фишера ( $\phi^*$ -критерий).

В соответствии с целью описываемого эпизода проводимого нами исследования применен патохарактерологический диагностический опросник Личко-Иванова (Опросник ПДО).

Процедура обследования проходила в три этапа:

1. Первичная клинико-психологическая беседа с подэкспертным о детстве, условиях воспитания, системе взаимоотношений в родительской семье, о трудовом пути, о взаимоотношениях со сверстниками, об учебных учреждениях, о возможных обращениях к психиатрической помощи, о наличии суицидов в семейном анамнезе, о соматических заболеваниях и особенно черепно-мозговых травмах, о службе в армии и ее

успешности, о взаимоотношениях в собственной семье, о самооценке испытуемого в разных сферах, об общих ценностных ориентациях, которые он предъявляет в беседе.

2. Изучение материалов уголовного дела.

3. Психодиагностика.

**Результаты и их обсуждение.** Доминирующим характерологическим типом или сочетанием являются истероидный (17,3%) и истеро-эпилептоидный (22%); типы. На втором месте по представленности стоят «чистый» эпилептоидный (13,3%) и шизо-эпилептоидный (11,8%) типы. Заметно представлены истеро-возбудимый (4,7%), «чистый» шизоидный (11%) и шизоистероэпилептоидный (7%) типы. Остальные психотипы выражены незначительно.

Если рассмотреть представленность определенных черт характера в чистых типах или сочетаниях типов, т.е., оценить «вес» основных «радикалов», то видим, что наибольший вес имеют истероидный (32,2%), и эпилептоидный (31,5%) и шизоидный (15,0%) радикалы (рис. 1).

В группе сравнения констатируется иная картина. Наиболее выраженным характерологическим типом здесь является неустойчивый тип (21,0%), отличающийся неустойчивостью эмоций, слабостью воли, тягой к развлечениям, удовольствиям, праздности, безделию. Второе место среди «чистых» диагностируемых типов занимает лабильный тип, обуславливающий выраженность неустойчивости настроения. Эти преобладающие в данной среде испытуемых патохарактерологические черты сочетаются с лабильно-истероидным (15,8%) и шизоидно-истероидно-неустойчивым «смешанными» типами (10,5%). Вес основных радикалов значительно отличается у представителей так называемой «воровской» преступной среды. Здесь с очевидностью преобладает шизоидный (39,5%) радикал: в сравнении с экспериментальной группой  $f^*=3.04$ , т.е.  $p \leq 0,001$ . Вместе с тем наличие этого радикала в группе сравнения свидетельствует о существовании общих патопсихологических черт в обеих популяциях. Эти черты (замкнутость, закрытость собственного мира от глаз посторонних, боязнь интервенции других в тайные помыслы и действия и проч.), очевидно, можно рассматривать как некий типологический патохарактерологический фон, выступающий почвой для развития преступных смысложизненных ориентаций.

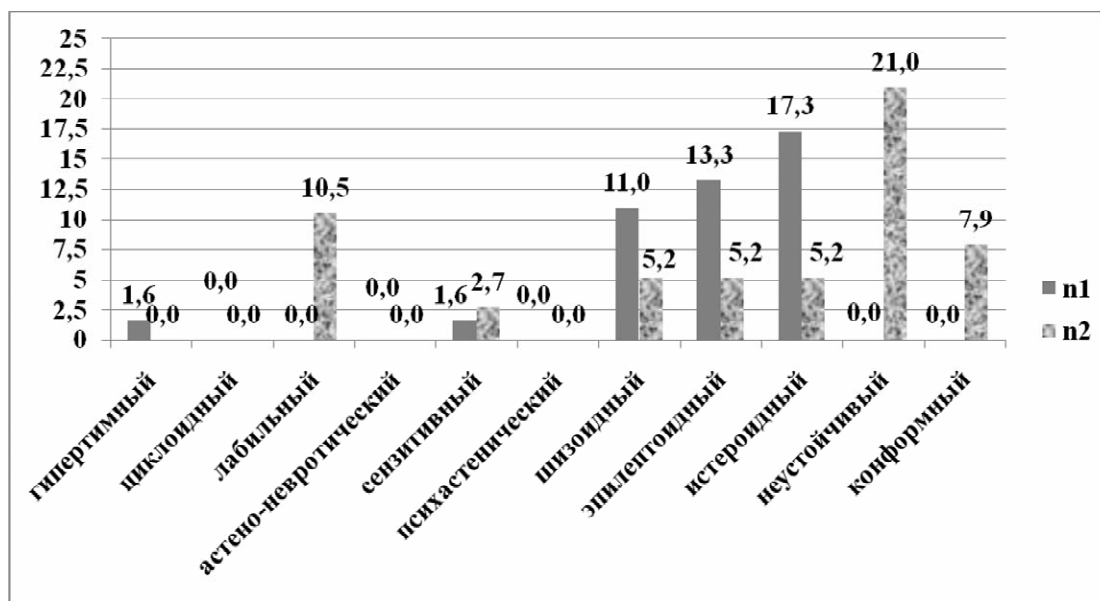


Рис. 1. Представленность «чистых» патохарактерологических типов в обследованных группах (в % от выборки).

**Выводы:**

1. Из патохарактерологических факторов, детерминирующих жестокость, наиболее выражены истероидный тип или истероидный радикал в сочетанном типе характера.

2. Высоким агрессивным потенциалом обладают индивиды с эпилептоидным характерологическим типом, причем при отсутствии жесткой просоциальной направленности личности и наличии криминального опыта их ООД имеют насильственный характер (гетероагрессивную деструктивность).

3. Брутальная холодная жестокость деструктивного ООД более вероятна при сочетании эпилептоидных черт с шизоидными.

4. Сочетание эпилептоидных черт с истероидными дает особо жестокие серийные насильственные преступления с целью удовлетворения потребности в острых аффективных переживаниях.

5. Тревожность является существенным и почти обязательным фактором гомицидного поведения, но не недифференцированная тревожность, а ее уточненный вариант – эгоцентрическая тревожность несамодостаточности.

Обе парадигмы криминального поведения оказались истинны, но каждая в своем диапазоне: эгоцентрическая тревожность несамодостаточности присуща криминальным индивидам; способность к гомициду (убийству) определяется в большей мере ценностно-мотивационной структурой личности. Иными словами: вероятность высокоагрессивного деструктивного поведения в форме гомицида определяется в значительной мере личностными predispositionами индивида. Иными словами, повышенная вероятность нарушения социальных норм и совершения криминальных общественно-опасных деяний (особенно аффективно-обусловленных) в значительной мере обусловлена свойствами темперамента и характера, но способность совершить наиболее разрушительное деяние против личности, сопровождаемое жестокостью, в большей мере зависит от социально детерминированных свойств личности.

#### **Примечания:**

1. Антонян Ю.М. Психология убийства. 1987.

2. Корецкий Д.А. Вооруженная преступность и меры борьбы с ней // Человек против человека. Преступное насилие. СПб., 1994.

3. Литвиненко И.В. Особенности самосознания психопатических личностей. М., 1989.

4. Побегайло Э.Ф., Милуков С.Ф., Мищенко А.А. Современные тенденции криминального насилия в России. Преступное насилие. СПб., 1994.

5. Ратинов А.Р. Самооценка преступников // Личность преступника как объект психологического исследования. М., 1979.

6. Савина О.Ф. Особенности структуры и процесса самосознания у психопатических личностей истерического и возбудимого круга. М., 1992.