

---

УДК 338.439.223(470.620)

ББК 65.341(2Рос-4Кра)

Т 35

**Ю.Г. Терещенко**

*Аспирант кафедры экономики и управления Адыгейского государственного университета, г. Майкоп. Тел.: (918) 113 55 70.*

## **Концепция развития сферы услуг недревесных видов лесопользования**

*(Рецензирована)*

**Аннотация.** Статья посвящена проблеме формирования и развития сферы услуг недревесных видов лесопользования. Условия развития недревесного лесопользования, существующие в пространстве современной России, определяют необходимость поиска специальных инструментов развития.

**Ключевые слова:** лесопользование; развитие; инновации.

**Yu.G. Tereshchenko**

*Post-graduate student of Economics and Management Department of the Adyge State University, Maikop. Ph. (918) 113 55 70.*

## **The concept of service sphere development in non-wood forest management**

**Abstract.** The paper addresses the formation and development of service sphere in non-wood forest management. The development terms of non-wood forest management, existing in territory of contemporary Russia, define the necessity of searches for special tools of development.

**Keywords:** forest management; development; innovations.

Краснодарский край относится, в соответствии с лесоэкономическим районированием, к малолесной зоне. Лесистость территории края (доля площади лесов в общей площади этого субъекта РФ) равна 20%, леса сосредоточены главным образом в предгорьях западного Кавказа. Все леса края являются защитными и рекреационными лесами [1].

Основной поток рекреантов, желающих проводить свой отпуск, а также осуществлять краткосрочный отдых под сенью лесов, приходится на приморскую зону Азовского и Черноморского побережья Краснодарского края. Естественное желание отдыхающих совместить возможность купания в море с размещением базы отдыха, палаточных городков и т.п. может быть реализовано лишь при наличии на побережье лесных массивов как естественного, так и искусственного происхождения.

Опираясь на «Концептуальную схему устойчивого развития лесного сек-

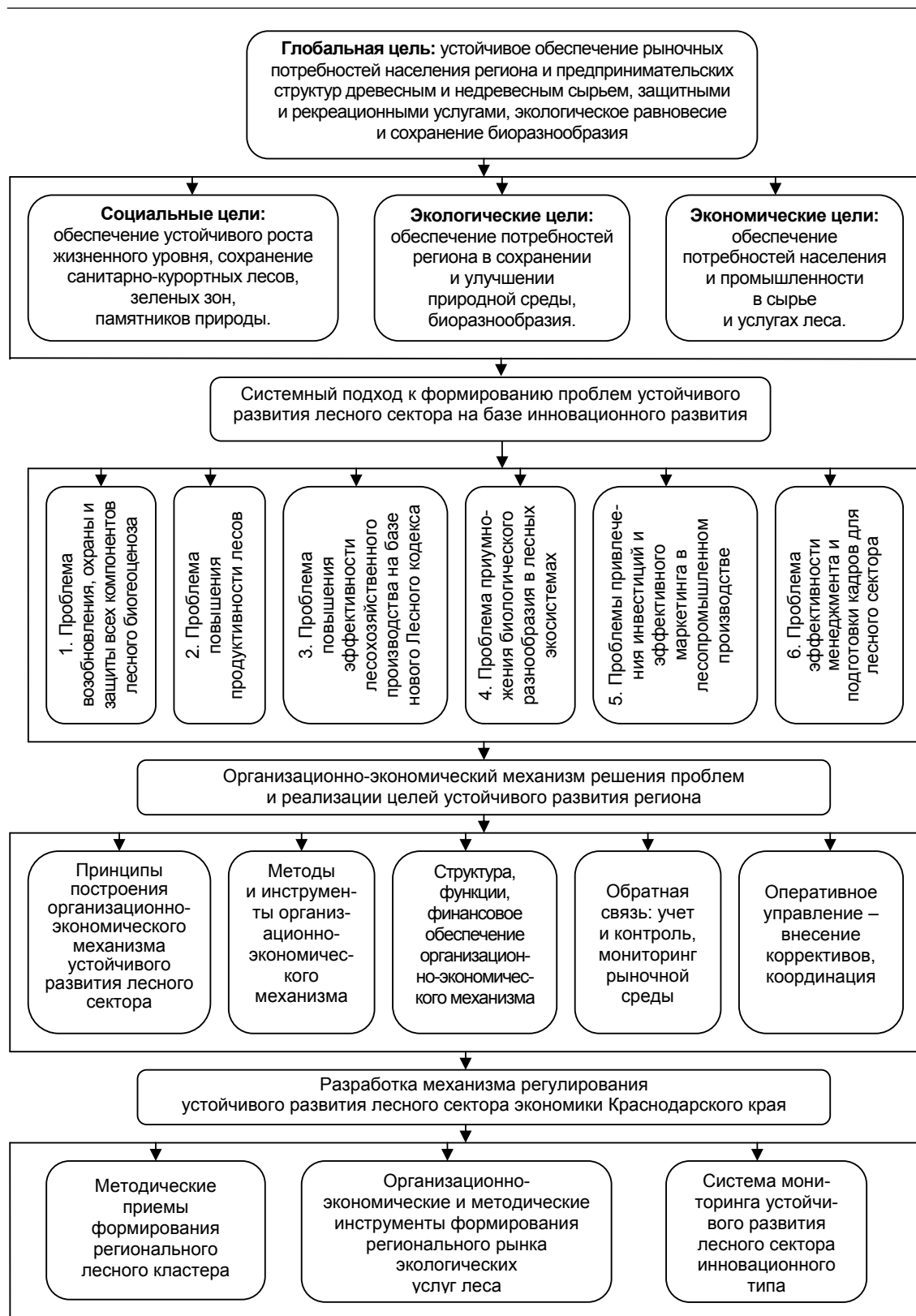
тора Краснодарского края» (рис. 1), сформулируем основные положения «концепции развития сферы услуг недревесных видов лесопользования лесодефицитного региона» [2].

### 1. Общие положения

К недревесным видам лесопользования относятся защитные и рекреационные услуги лесного хозяйства, а также сбор и добыча пищевых, лекарственных и технических сырьевых продуктов: грибов, ягод, орехов, плодов, живицы, смолы, коры, мха и др.

Защитные функции леса проявляются при защите горных склонов от оползней, оврагов и сельхозугодий от эрозии почв, водоемов от заиления, транспортных магистралей от снежных и песчаных бурь.

Услуги лесного хозяйства по защите полей, водоемов, транспортных артерий и т.п. возмещаются преимущественно госсектором, и то лишь в незначительных размерах.



**Рисунок 1. Концептуальная схема устойчивого развития лесного сектора Краснодарского края на инновационной основе**

Предприниматели в сфере частного бизнеса возмещают эти услуги лишь символически. Практически весь груз финансового обеспечения лесного хозяйства по поддержанию сферы услуг защитного лесопользования лежит на бюджете РФ (субвенции для осуществления полномочий в области охраны, защиты лесного фонда и использования лесов, переданных на уровень субъекта РФ) и на бюджете субъекта РФ.

Услуги рекреационного лесопользования возмещаются лесному хозяйству в большем объеме бизнес-структурами, арендующими участки лесного фонда для этих целей (по сравнению с услугами защитного лесопользования). Но уровень возмещения затрат лесного хозяйства на поддержание сферы услуг рекреационного лесопользования в состоянии динамического равновесия (т.е. устойчивого рекреационного лесопользования) обеспечивает не более 50% необходимых средств.

Неразвитость нормотворческой и правоприменительной практики в сфере лесных отношений серьезно сдерживает рост показателей эффективности лесного хозяйства при оказании предпринимателям любой формы собственности услуг защитного и рекреационного лесопользования.

Если при вовлечении в хозяйственный оборот сырьевых (пищевых, лекарственных и технических) продуктов недровесного пользования лесом рыночные инструменты в определенной мере «срабатывают», то недровесные услуги леса по инерции продолжают считаться «невесомыми», «нерыночными дарами».

Несмотря на то, что уже четыре года в стране действует новое лесное законодательство [1], провозгласившее в 1-й статье ЛК РФ принцип платности использования лесов, в большинстве субъектов РФ оплата услуг защитного и рекреационного лесопользования осуществляется в пределах от 10 до 15% средств, необходимых для оптимального размера финансирования лесного хозяйства на поддержание соответствующих функций леса.

Так, например, в Краснодарском крае поступления в бюджет за оказан-

ные лесным хозяйством услуги защитного лесопользования составили в 2010 году около 6%, а в сфере услуг рекреационного лесопользования — 18% от общей суммы средств, израсходованных на ведение лесного хозяйства в лесах конкретного целевого назначения.

## 2. Цель и задачи Концепции

Генеральной целью «Концепции развития сферы услуг недровесных видов лесопользования Краснодарского края» является устойчивое, т.е. постоянное и неистощительное обеспечение населения и предпринимателей любой формы собственности защитными и рекреационными услугами, пищевыми и лекарственно-техническими продуктами леса.

Обязательным условием хозяйственной деятельности при использовании лесов является сохранение природной среды и экологического равновесия в лесных экосистемах.

Понятие устойчивости, вошедшее в обиход после решения Всемирной конференции по охране окружающей среды в Рио-де-Жанейро (1992 г.) в межправительственные соглашения, в т.ч. по лесам, по определению Всемирной комиссии, возглавляющейся Брунтланд, означает развитие, обеспечивающее удовлетворение существующих потребностей и не ставящее под угрозу способность будущих поколений обеспечивать удовлетворение своих потребностей.

Понятие устойчивости имеет четыре аспекта (подцели), которые выступают в органическом единстве: экономический, социальный, экологический (природоохранный) и культурный. Экономический аспект предполагает баланс экономических интересов основных субъектов лесных отношений: государства, лесопользователей и органов управления лесами.

Социальный аспект — расширение занятости населения в лесном секторе. Экологический аспект — преследуются цели сохранения и улучшения природной среды и биологического разнообразия лесных экосистем.

Культурный аспект включает создание экологически устойчивых и про-

дуктивных лесных и агролесных ландшафтов.

Приоритетными в области лесного хозяйства и управления лесами в этой связи являются следующие задачи:

— совершенствование структуры управления лесами на низовом уровне (лесничества и их подразделения);

— создание эффективной системы мер по охране лесов от пожаров, защиты от вредителей и от разного рода лесных нарушений, наносящих громадный ущерб лесам и их биоразнообразию;

— безусловное обеспечение своевременного воспроизводства используемых ресурсов;

— расширение масштабов защитного лесоразведения и создание экологически устойчивых продуктивных агролесных ландшафтов в малолесных и безлесных районах;

— формирование эффективного рыночного механизма экономических отношений между органами управления лесами и лесопользователями на основе рентного подхода;

— четкое выделение по приоритетам социально-значимой сферы услуг защитного и рекреационного лесопользования, сырьевой продукции недревесного происхождения;

— развитие научно-технического прогресса, многоуровневая подготовка кадров для лесных отраслей на базе укрепления материально-технической базы лесных вузов, техникумов и профессиональных школ.

### 3. Стратегические направления инновационного развития сферы услуг недревесного лесопользования

Главным принципом инновационного развития сферы услуг недревесного лесопользования в Краснодарском крае является формирование эффективного организационно-экономического механизма, сбалансированного в динамичной системе использования и воспроизводства многоцелевых компонентов лесных ресурсов, которые обеспечивают достижение генеральной цели «Концепции» за счет следующих стратегических направлений:

— упор на инновационные проектные решения в реализации цели и задач «Концепции»;

— налоговое стимулирование инновационной деятельности в сфере услуг защитного и рекреационного лесопользования других видов недревесного пользования лесом;

— бюджетное финансирование на конкурсной основе инновационных проектов, направленных на повышение эффективности сферы услуг защитного и рекреационного лесопользования, развитие народных промыслов;

— создание в регионе благоприятных условий, способствующих развитию и реализации творчества ученых, специалистов, предпринимательства в инновационной среде для ускоренного роста эффективности услуг защитного и рекреационного лесопользования, других видов недревесного использования лесов;

— расширение сферы государственно-частного партнерства, привлечение венчурных фондов для внедрения инновационных проектов по развитию услуг защитного и рекреационного лесопользования.

Структурно-региональная комплексная программа инновационного развития сферы услуг защитного и рекреационного лесопользования включает следующие элементы:

— подсистему нормативно-правового обеспечения инновационного развития сферы услуг защитного и рекреационного лесопользования;

— подсистему научно-технического обоснования и выбора приоритетных для региона направлений, формирования и отбора для реализации экономически эффективных инновационных проектов;

— инновационную инфраструктуру, в составе которой информационно-аналитический центр, бизнес-центр трансферта технологий, инжиниринговые и консалтинговые фирмы, телекоммуникационные и инвестиционно-финансовые структуры.

### 4. Организационно-экономический механизм инновационного развития сферы услуг защитного и рекреационного лесопользования

Новый Лесной кодекс РФ (2007 г.) предусматривает механизм государст-

венно-частного партнерства при реализации приоритетных инвестиционных проектов в лесном секторе экономики России. Это создает хорошие предпосылки для консолидации средств бюджета субъекта РФ и частных инвестиций, направляемых на реализацию региональных проектов, позиционируемых как приоритетные.

В лесодефицитных регионах на первый план выходят экологические услуги леса, их углеродопоглощающая способность, защитные и рекреационные функции леса, в то время как древесное лесопользование приобретает второстепенную роль.

Экономическая оценка сырьевых (древесных и недревесных) продуктов леса, защитных и рекреационных услуг леса, выполненная отечественными и зарубежными учеными, свидетельствует о многократном превышении (в 10–15 раз и более) эффекта от использования экологических услуг леса по сравнению с сырьевым лесопользованием [3, 4, 5].

Инновационная компонента развития сферы услуг защитного и рекреационного лесопользования в Краснодарском крае включает в себя следующие элементы:

1. Государственно-частное партнерство, основанное на разделении рисков и доходов участников, объединении их инвестиционных ресурсов и компетенций.

2. Разработку целевой комплексной программы повышения лесозащитного и рекреационного потенциала за счет облесения азовско-черноморского побережья Краснодарского края, основные параметры которой определены на базе современных достижений лесоводства и лесокультурного дела.

3. Реализацию программы повышения уровня сервисного обслуживания в системе рекреационного лесопользования на основе инновационных разработок в этой сфере.

Организационно-экономический механизм инновационного развития сферы услуг защитного и рекреационного лесопользования, базирующийся на государственно-частном партнерстве, — это, по сути, институциональный и

организационный альянс государства и бизнеса для реализации общественно значимых для конкретного региона проектов.

В соответствии с «Государственной стратегией Российской Федерации по охране окружающей среды и обеспечению устойчивого развития» охрана и восстановление лесов признаны одними из основных направлений государственной политики для обеспечения экологической безопасности и устойчивого социально-экономического развития страны.

Устойчивое управление лесами Российской Федерации предполагает обеспечивать одновременное увеличение и продуктивности, и устойчивости лесов как экосистем.

Устойчивое управление лесами призвано также обеспечить улучшение жизни на планете, оздоровить окружающую человека среду. Следует понимать, что сырьевые ресурсы (в том числе ресурсы самой ценной древесины) не могут заменить природоохранные свойства леса или быть адекватными им. В связи с исключительной ролью лесов как хранителя биологического разнообразия и источника разнообразных ресурсов, проблемы устойчивого использования, воспроизводства и сохранения лесных экосистем имеют первостепенное значение для будущего человечества.

В то же время следует учитывать специфику лесодефицитных регионов, так как ограниченность лесных ресурсов ориентирует в направлении комплексного использования всех видов древесного и недревесного сырья, рекреационного и защитного лесопользования.

В подобной ситуации лесной сектор экономики Краснодарского края имеет генеральную линию инновационного развития — диверсификацию сырьевых видов лесопродукции для целей промышленного и народного потребления, расширение спектра предложений на рынке экологических услуг леса. При этом организационно-экономический механизм реализации цели устойчивого развития регионального сектора призван:

— обеспечить повышение доли высокотехнологичной продукции и услуг с высокой добавленной стоимостью в общем объеме производимой лесным сектором продукции (услуг);

— сформировать крупные компании-интеграторы материальных, финансовых и кадровых ресурсов для реализации приоритетных направлений региональной инновационной политики;

— ускорить экологизацию лесного сектора экономики, в том числе за счет развития малого и среднего предпринимательства в сфере защитных и рекреационных услуг;

— осуществить переход в научно-технической и производственно-технологической сфере от отраслевого к функциональному принципу бюджетной поддержки и стимулирования инновационной деятельности;

— создать и развивать механизмы финансирования инноваций, включая переход от субсидирования на реализацию инновационных проектов к привлечению внебюджетных и негосударственных средств в зависимости от продвижения технологий, разработок и услуг к их рыночной реализации;

— ускоренно развивать инновационную инфраструктуру за счет определения перечня приоритетных объектов, создаваемых при содействии региональных и местных органов;

— сформировать единое инновационное пространство на базе выбранных приоритетов региональной лесной политики с учетом социально-экономических особенностей Краснодарского края;

— обеспечить развитие предпринимательской инициативы в инновационной сфере за счет повышения инвестиционной привлекательности инновационных программ и проектов в лесном секторе экономики;

— стимулировать повышение качества производимой продукции, снижение ресурсоемкости производства и соблюдение требований государственных и международных стандартов, формирование и регулирование рынка научно-технической продукции, научных и образовательных услуг;

— заложить организационно-экономические предпосылки для успешного развития регионального рынка экологических услуг леса (региональные квоты на вредные выбросы в атмосферу, защитные и рекреационные услуги);

— обеспечить поддержку фундаментальных и поисковых исследований, развития системы образования для накопления новых знаний и воспроизводства кадров для инновационной сферы лесного сектора;

— создать базы данных по инновационным проектам и новым технологиям, профильных сегментов рынка труда и прогнозирования потребностей в кадровом обеспечении инновационной деятельности;

— организовать информационную пропаганду значимости инновационной деятельности в сфере услуг лесного хозяйства, для роста благосостояния населения Краснодарского края, улучшения качества их жизни, повышения уровня занятости.

#### Примечания:

1. Лесной кодекс РФ. Комментарий. М.: ВНИИЛМ, 2007, 852 с.
2. Хашир Б.О. и др. Механизмы экономического менеджмента с инновационным развитием лесного сектора. Краснодар: Изд. Дом — Юг, 2010 — 325 с.
3. Анцукевич О.Н. Экономическая оценка земель рекреационного назначения // Лесное хозяйство. 1991. №2. — с. 22-23.
4. Зубко А. А. Методические подходы к экономической оценке рекреационных функций лесов // Актуальные экономические проблемы лесного сектора: Труды СПбГЛТА. СПб.: СПбГЛТА, 2003. С. 101 — 104.
5. Лебедев Ю.В. Эколого-экономическая оценка лесов Урала. Екатеринбург: УРО РАН, 1998. 214 с.

#### References:

1. The Forest Code of the Russian Federation: comments / Eds. N.V.Komarova and V.P. Roshchupkin. M.: VNIILM Publishing House, 2007. 852 pp.

- 
2. Mechanisms of economic management with innovative development of forest sector / B.O. Khashir etc. Krasnodar: Dom-Yug Publishing House, 2010. 325 pp.
  3. Antsukevich O.N. An economic estimation of the earths of recreational appointment // The Forestry. 1991. No. 2. P. 22-23.
  4. Zubko A.A. Methodical approaches to an economic estimation of recreational functions of forests // Actual economic problems of forest sector: Proc. of SPbGLTA. SPb.: SPbGLTA Publishing House, 2003. P. 101-104.
  5. Lebedev Yu.V. Ecologic and economic estimation of forests of the Ural Mountains. Ekaterinburg: the Ural Department of the Russian Academy of Sciences, 1998. 214 pp.