
УДК 338.242.42
ББК 65.050.14
Ж 86

Б.М. Жуков

Доктор экономических наук, профессор, заведующий кафедрой менеджмента, маркетинга и предпринимательства Южного института менеджмента, г. Краснодар. Тел.: (988) 246 59 82, e-mail: zhukovboris@mail.ru.

А.А. Осин

Аспирант кафедры менеджмента организации Кубанского института международного предпринимательства и менеджмента, г. Краснодар. Тел.: (861) 211 11 30, e-mail: baron@mail.kuban.ru.

Регулятивные функции государства в обеспечении интегральной конкурентоспособности регионов

(Рецензирована)

Аннотация. Статья посвящена формированию новых направлений государственной регулятивной политики, развитию и внедрению современных регулятивных функций, способствующих обеспечению интегральной конкурентоспособности регионов в условиях трансформации и развития региональных социально-экономических систем.

Ключевые слова: социально-экономическая система, регион, регулятивные функции, государственная политика и регулирование.

В.М. Zhukov

Doctor of Economics, Professor, Head of Management, Marketing and Entrepreneurship Department, Southern Institute of Management, Krasnodar. Ph.: (988) 246 59 82, e-mail: zhukovboris@mail.ru.

А.А. Osin

Post-graduate student of Department of Management of the Organization, Kuban Institute of the International Business and Management, Krasnodar. Ph.: (861) 211 11 30, e-mail: baron@mail.kuban.ru.

Regulatory functions of the state in providing integrated territorial competitiveness

Abstract. This paper discusses formation of the new directions of the state regulatory policy, development and introduction of the modern regulatory functions to ensure integrated territorial competitiveness in the conditions of transformation and development of regional social and economic systems.

Keywords: social and economic system, region, regulatory functions, state policy and regulation.

Социально-экономическая региональная политика — это тот фундамент, на котором строятся базовые стратегические планы территориального развития. Однако проведенный анализ выявил существенные недостатки в институциональном, организационном и экономическом обеспечении процессов и механизмов формирования принципов и мер социально-экономической политики на региональном уровне.

Для повышения эффективности реализации регулятивной функции государства в сфере социально-экономического развития региона необходимо выполнение комплекса работ, направленных на совершенствование институциональной и организационно-экономической оболочки функционирования государственных институтов регионального развития. В число основных из них следует включить следующие меропр-

ятия, образующие конструкт авторских предложений в сфере институционального совершенствования государственной регулятивной политики на уровне региона и муниципалитетов (как элементов региональной социально-экономической системы):

1. Необходимо уточнить понятие и категорийный аппарат «региональной социально-экономической политики», определить условия, программирующие степень и характер государственного вмешательства в экономические процессы региона, сформировать принципы и меры государственного регулирования социально-экономического развития региона, уточнить и выстроить иерархию целей и задач государственного регулирования.

2. Следует разработать новый институциональный механизм формирования социально-экономической политики региона, органично вписав его в систему стратегического планирования и прогнозирования регионального развития.

3. Следует также сформировать обслуживающие регламенты и механизмы: процедуру привлечения консультантов, механизм взаимодействия с бизнесом и интерференцию интересов государства, населения и корпоративного сектора, алгоритм сбора и обработки информации, методiku и инструментальное обеспечение прогнозирования и сценарного моделирования.

4. И, наконец, необходимо разработать систему мониторинга и методические основы его функционирования, регламенты и процедуры работы информационно-аналитического управления, определить место и роль данного института в системе стратегического планирования социально-экономического развития региона.

Выполнение этих четырех пунктов позволит осуществить весь комплекс мер, направленных на совершенствование институтов государственной власти, формирующих и реализующих государственную регулятивную политику региона, а также весь комплекс документов и программ целевого развития территории и приращения конкурентного статуса региональной экономики.

Уровень формирования и применения государственного регулирования (федеральный или региональный) обуславливает ряд специфических отличий национальной регулятивной политики от региональной, выраженных в целях, наборе мер, объектах и инструментах регулирования.

Мы считаем, что социально-экономическая государственная регулятивная политика на региональном уровне представляет собой *упорядоченный комплекс целевого воздействия* на региональные социально-экономические системы региона с помощью определенного *комплекса мер и инструментов*, которое осуществляется по определенным *принципам и правилам* в зависимости от *состояния и динамики элементов* этой региональной социально-экономической системы, а также факторов внешней среды (рис. 1).

На содержание и механизм реализации региональной социально-экономической политики оказывает влияние совокупность внешних и внутренних факторов, а также целей государственного регулирования социально-экономического развития, которые, претерпевая определённые трансформационные процессы, заставляют искать новые методические подходы к формированию регулятивной государственной политики на региональном уровне. Выделим несколько факторов, которые обуславливают актуальность поиска новых подходов к государственному регулированию социально-экономического регионального развития:

1. Изменение структуры ВВП и ВРП. С течением времени доля промышленных производств и сырьевого сектора постепенно снижается, уступая место высокопроизводительным и сервисным секторам экономики.

2. Усиление роли государства в регулировании экономических процессов. Мировой финансовый кризис показал несостоятельность «невидимой руки рынка» в вопросах своевременного противодействия неблагоприятным вызовам внешней среды.

3. Развитие процессов глобализации мирового экономического пространства.

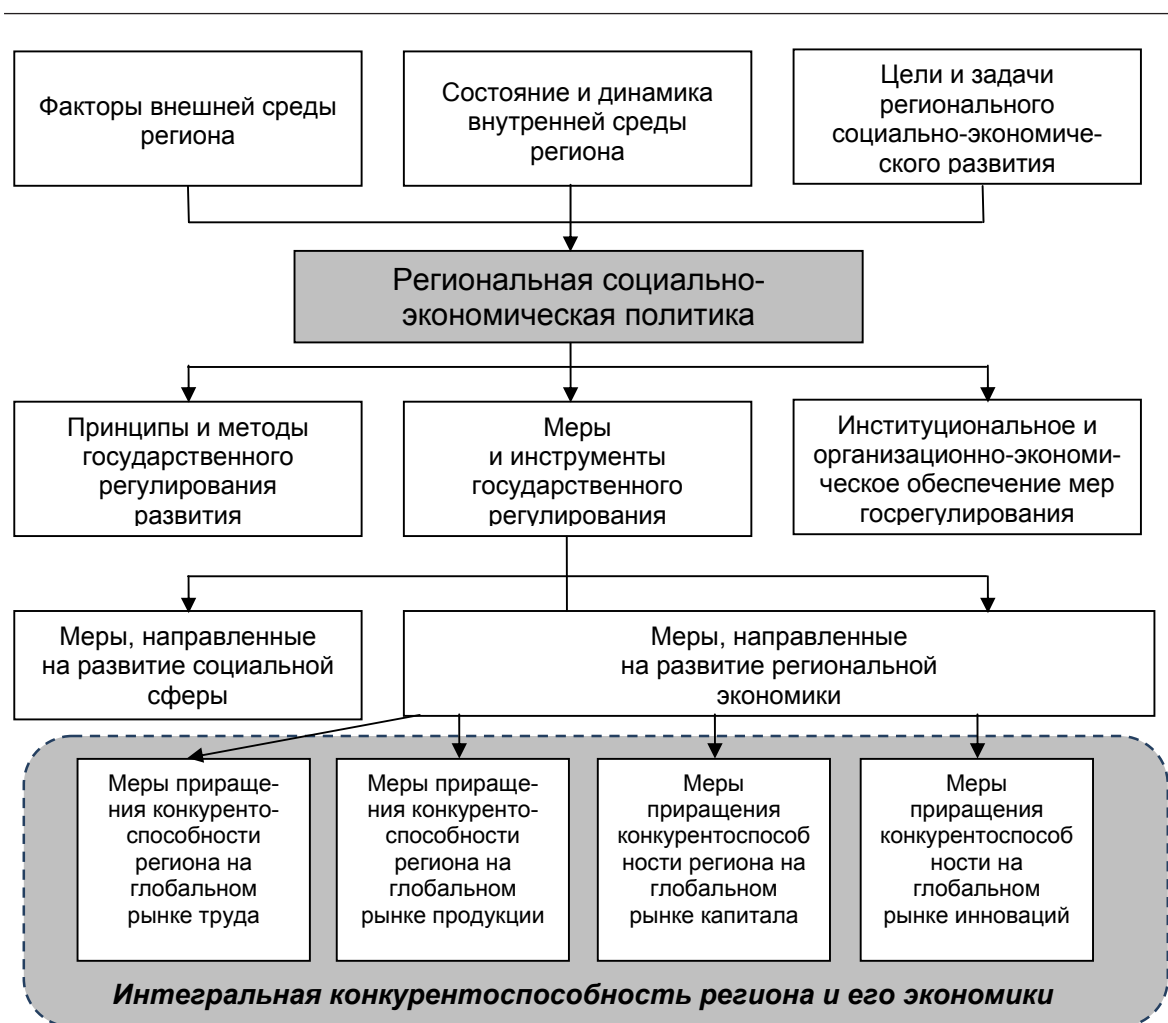


Рисунок 1. Графическая интерпретация содержания региональной социально-экономической политики

Создаются предпосылки для свободной миграции капитала и трудовых ресурсов, что обуславливает появление центров концентрации капитала и производств, эксплуатирующих трудовые ресурсы с требуемой квалификацией.

4. Развитие маркетинга территорий. Наряду с процессами глобализации территории и регионы стремятся к дифференциации и специализации, что способствует появлению ряда конкурентных преимуществ, развиваемых при помощи трансформированных инструментов и технологий маркетинга.

5. Усиление попыток перейти от измерения качества жизни к измерению «уровня счастья» населения региона и, как следствие, повышение актуальности изменений систем измерения социальных аспектов жизни населения региона.

6. Локализация конкурентных преимуществ, переход конкуренции с уровня страны на региональный.

Считаем необходимым акцентировать внимание при формировании социально-экономической политики региона на новом методическом подходе к государственным регулятивным воздействиям на экономику и социальную сферу [1]. Новизна данного методического подхода заключается в формировании и рассмотрении с позиции государственного регулирования новой экономической категории (вернее экономической категории в новой интерпретации) — интегральной конкурентоспособности региона. Мы предлагаем ввести в научный оборот эту новую категорию, которая зависит от четырех основных детерминантов:

— конкурентоспособности региональных продуктов и рынков,

— конкурентоспособности региона как ореола проживания,

— конкурентоспособности региона с инвестиционной позиции,

— конкурентоспособности региона с инновационной позиции.

Всю социально-экономическую политику региона необходимо выстраивать исходя из государственных регулятивных воздействий именно на данную категорию, которая фактически обуславливает как экономическую состоятельность региона, так и высокий уровень социальной обеспеченности регионального населения.

Конкурентоспособность региональных продуктов и рынков. Данная группа факторов обуславливает положительное или отрицательное сальдо внешнеторговой деятельности (если такой термин применим для региона). Конкурентоспособность регионального продукта определяется его способностью конкурировать с аналогами по совокупности ценовых (быть дешевле аналога) и неценовых (быть качественнее и ценнее аналога) конкурентных позиций. Конкурентоспособность регионального продукта определяет потенциал региона как производителя и экспортера (за территорию региона) товаров и услуг. Конкурентоспособность региональных рынков определяет привлекательность потребительского сектора и сектора производственно-технической продукции для производителей, то есть данный вид конкурентоспособности определяет потенциал региона к потреблению (импорту) продукции из других регионов. В задачу органов государственной власти входит развитие в целом конкурентоспособности регионального продукта и региональных рынков одновременно, поскольку в условиях глобализации мирового экономического пространства, как правило, наблюдается активное движение регионального материального потока как входящего в регион, так и исходящего. Объясняется это дифференциацией продуктовой линейки, в рамках которой организуется движение материального потока — регион может эффективно производить и продавать один тип продукта (разви-

вать на своей территории специализированный бизнес) и быть активным потребителем других продуктов.

Привлекательность для миграции трудовых ресурсов. Регион будет достигать высоких конкурентных позиций только в случае наличия благоприятных условий для проживания населения. В данную группу факторов входят как перманентные факторы, такие, как природно-климатические, географические и т.д., так и приобретенные или созданные факторы, такие как уровень образования, здравоохранения, качество общественных институтов и т.п. Таким образом, данный вид региональной конкуренции взаимозависим с целым комплексом социальных показателей развития региона. Именно через региональную конкурентоспособность на рынке трудовых ресурсов проявляется диалектическое противоречие между экономическим и социальным развитием, управление которым и рождает прогресс в развитии социально-экономической системы. Это противоречие может быть преодолено за счет интерференции социального и экономического развития региональных систем.

Инвестиционная привлекательность определяет конкурентные позиции региона на рынке капитала. Чем выше желание инвесторов разместить капитал на региональном рынке, тем выше конкурентоспособность данного региона. Классификация инвестиций (на реальные и финансовые) позволяет определить тип конкурентного регионального развития и набор мер государственной регулятивной политики в сфере повышения конкурентоспособности региона — либо формировать финансовый центр для притока портфельных инвестиций (например, Нью-Йорк, Лондон, планы Москвы), либо формировать благоприятный инвестиционный климат для размещения реальных инвестиций в производственно-коммерческий сектор региона. Инвестиционная привлекательность близка по значению к инвестиционному климату региона, однако эти понятия близкие, но не тождественные. Инвестиционный климат во главу угла

ставит значение рисков инвестиционной деятельности, а инвестиционная привлекательность характеризуется более широким кругом факторов и индикаторов, в основе которых лежит отношение прибыли на капитал.

Инновационная привлекательность определяет привлекательность территории региона для притока инновационных технологий и решений. Чем выше желание производителей инноваций (научных центров, технопарков, инвестиционных центров и т.п.) реализовать инновационные инициативы в регионе, тем выше конкурентоспособность региона на рынке технологий и инновационных решений.

Таким образом, уровень конкурентоспособности региона не может быть выражен единым показателем, например, валовым региональным продуктом на душу населения. Точнее, может быть использован и такой подход, но он не имеет практической ценности, поскольку не имеет потенциала для государственной власти в контуре принятия управленческих решений по наращиванию региональной конкурентоспособности. Данный показатель региональной конкурентоспособности, который на сегодняшний момент времени является базовым, может использоваться только в целях параметрического позиционирования региона в конкурентном поле [2].

Все четыре описанные детерминанты интегральной конкурентоспособности на самом деле взаимосвязаны друг с другом. Эта взаимосвязь создает предпосылки для интегрального роста факторов регионального успеха и развития. Дело в том, что зачастую раз-

витие одной детерминанты приводит к росту другой. Так например, прирост конкурентоспособности на рынке трудовых ресурсов сопровождается процессами миграции качественных трудовых ресурсов, что в свою очередь создаёт предпосылки для роста инвестиционной привлекательности региона, в котором имеются высококвалифицированный персонал. Графическая иллюстрация взаимосвязи четырех детерминант интегральной региональной конкурентоспособности приведена на рисунке 2.

Очевидным является тот факт, что невозможно графически отразить всю совокупность взаимосвязей приведенных выше детерминант интегральной конкурентоспособности региона, особенно учитывая факт наличия прямых, косвенных и обратных взаимосвязей. Однако рассмотрение данных категорий во взаимосвязи при формировании мер государственной регулятивной политики позволит в большей мере учесть специфику трансформации и развития региональных социально-экономических систем.

Дополнительную эффективность государственная регулятивная политика будет приобретать, если при ее формировании учесть интересы всех стейк-холдеров (держателей интересов) процесса регионального социально-экономического развития [3].

При разработке социально-экономической политики региона необходимо выделить, учесть и интерферировать интересы всех субъектов регионального развития в контуре предложенных детерминант интегральной конкурентоспособности (табл. 1).

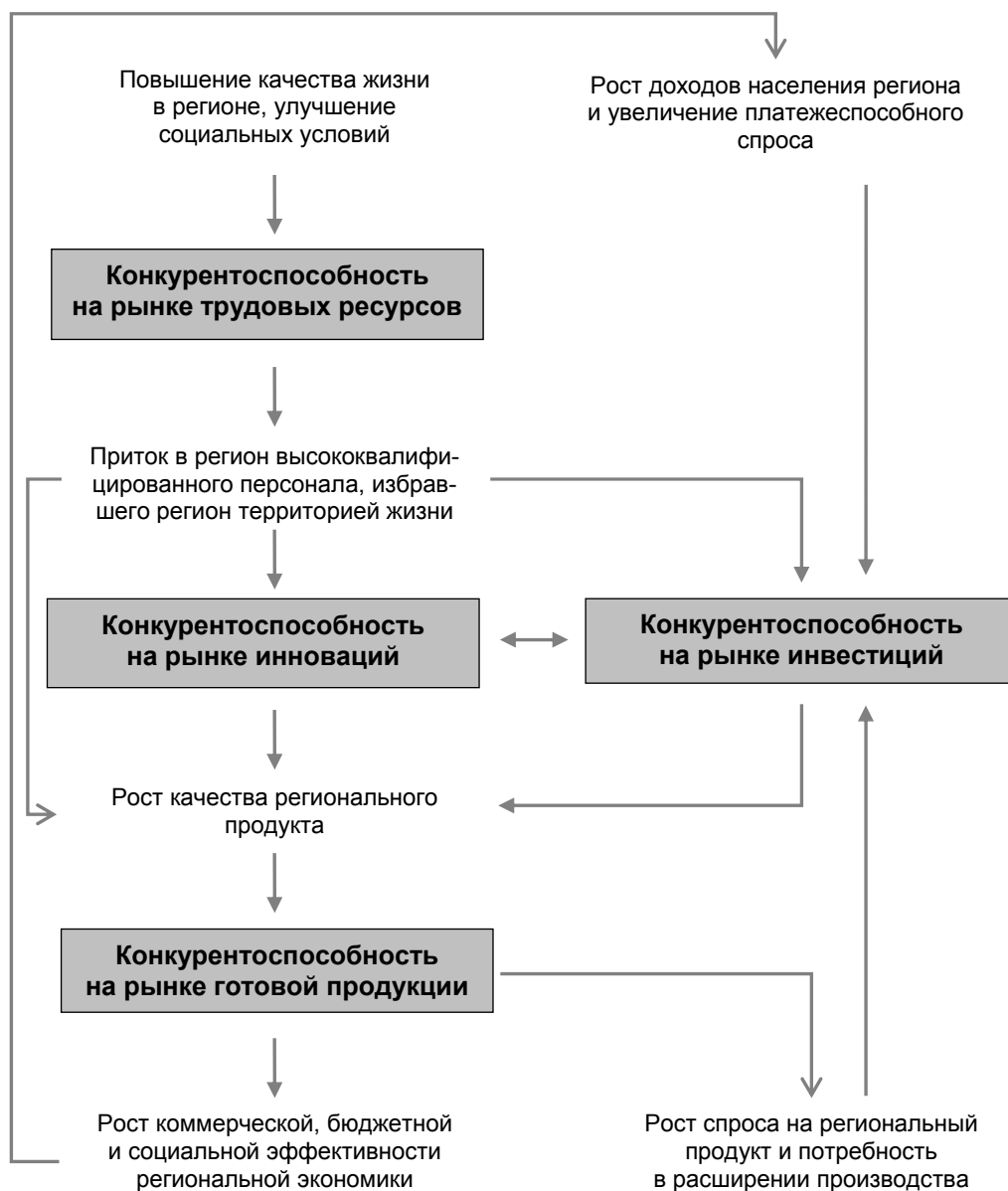


Рисунок 2. Взаимосвязь детерминантов интегральной конкурентоспособности региона

Таблица 1

Интересы основных стейк-холдеров регионального развития в контуре достижения интегральной конкурентоспособности региона

Детерминант интегральной конкурентоспособности	Основные стейк-холдеры	Основные интересы стейк-холдеров
Конкурентоспособность региона на рынке трудовых ресурсов	Население	Повышение качества жизни
	Власть	Реализация социальной функции государства, повышение эффективности производства общественных благ, улучшение имиджа территории как среды обитания
	Бизнес	Возможность привлекать высококвалифицированный персонал

Детерминант интегральной конкурентоспособности	Основные стейк-холдеры	Основные интересы стейк-холдеров
Конкурентоспособность региона на рынке готовой продукции	Население	Повышение качества потребления, повышение соотношения ценность/цена продукта, увеличение платежеспособного спроса, аккумулированного за счет коммерческих эффектов
	Власть	Возможность максимизации социальных и бюджетных эффектов
	Бизнес	Расширение рынков сбыта, улучшение сбытовых и финансовых результатов деятельности, возможность получения бренд-премии
Конкурентоспособность на рынке инноваций и технологических решений	Население	Повышение качества потребления (инновационные продукты), рост доходов и платежеспособного спроса за счет большей нормы добавочного продукта
	Власть	Достижение большего бюджетного эффекта за счет роста производительности размещенных на территории региона производств
	Бизнес	Повышение коммерческой эффективности за счет роста производительности труда, возможности экспансии на высокотехнологичные конкурентные рынки. Эффекты от производства, дистрибуции и потребления инновационных продуктов
Конкурентоспособность на рынке инноваций и технологических решений	Население	Повышение качества потребления и рост доходов населения за счет концентрации в регионе производительных сил
	Власть	Повышение инвестиционного климата, рост бюджетных эффектов
	Бизнес	Облегчение доступа к глобальным инвестициям и капиталу, снижение стоимости заемного капитала, снижение рисков инвестиционной деятельности, упорядочение и гармонизация процессов инвестирования и финансово-инвестиционного анализа

Как видно из данной таблицы, субъекты социально-экономической политики имеют свои специфические интересы, пересечение которых дает возможность развития и трансформации региональных социально-экономических систем. В целом интересы основных стейк-холдеров также образуют диалектическое противоречие, поскольку эти интересы могут вступать друг с другом в противоборство, например, интересы бизнеса (связанные с максимизацией коммерческих эффектов) и интересы населения (ориентированные на социализацию бизнеса) противоположны друг другу. Эффективная интерференция

интересов, нацеленная на ликвидацию диалектических противоречий дает возможность социально-экономической системе развиваться. Следовательно, в задачи органов государственной власти должны быть включены процессы формирования и применения на практике институциональных и организационно-экономических механизмов интерференции интересов стейк-холдеров, которые должны быть гармонично использованы при разработке социально-экономической государственной регулятивной политики.

Рассмотрим более подробно интересы стейк-холдеров для эффективного

решения задачи их интерференции при дальнейшей разработке институционального механизма формирования государственной регулятивной политики.

Конкурентоспособность на глобальном рынке трудовых ресурсов обусловлена созданием благоприятных условий для проживания населения в определенном регионе. Благоприятные условия формируются как под воздействием нерегулируемых факторов (климат, геоэкономическое и геополитическое расположение региона и т.п.), так и под воздействием регулируемых факторов (социальные условия, экология и т.п.). Безусловно, другие три детерминанта интегральной конкурентоспособности также обуславливают наличие (или отсутствие) конкурентных преимуществ региона на рынке глобальных трудовых ресурсов. Таким образом, с ростом благоприятных условий для проживания формируются предпосылки для «голосования населения ногами» (политическое клише, популяризованное В. Лениным), то есть зарождаются и развиваются процессы миграции населения в данный регион. Такой процесс мы можем наблюдать на примере Краснодарского края, благоприятные условия для проживания в котором обуславливают положительное значение миграционного сальдо. Такие миграционные процессы формируют ряд трансформационных последствий для региональной экономики и структуры региональной системы в части ее обеспеченности трудовыми ресурсами:

— увеличивается доля высококвалифицированного персонала, проживающего на территории региона, что обуславливает рост уровня жизни и, как следствие, увеличение «планки» прожиточного минимума. Рост уровня жизни вызывает рост цен на товары и услуги (иногда без адекватного увеличения качества или ценности последних);

— усиливаются процессы социальной поляризации за счет притока в регион высококвалифицированных и высокооплачиваемых трудовых ресурсов;

— рост уровня жизни программирует рост заработных плат в регионе, что сопряжено с дополнительным фи-

нансовым давлением на региональный бизнес;

— создаются предпосылки (прежде всего, по инициативе регионального бизнеса) для притока трудовых ресурсов с территорий и регионов, в которых зафиксирован низкий уровень жизни (приток дешевой рабочей силы, которую охотно эксплуатирует региональный бизнес в условиях роста заработных плат в регионе).

Иными словами, региональная конкурентоспособность на глобальных рынках трудовых ресурсов не только формирует условия для развития инноваций и инвестиций в регионе, не только обуславливает рост производительности труда и конкурентный статус региональных продуктов, но и сопряжена с появлением ряда негативных аспектов, на ликвидацию которых и должно быть акцентировано внимание государственной регулятивной политики. Так например, Краснодарский край с ростом конкурентных позиций на глобальном рынке трудовых ресурсов столкнулся не только с легкостью приобретения бизнес-сообществом ведущих специалистов из Франции (пищевая промышленность), Германии (строительный сектор), Италии и Испании (винодельческая отрасль), Москвы и Санкт-Петербурга (вся отраслевая структура региональной экономики), что, безусловно, оказало положительное влияние на производительность региональной экономики, но и оказался перед необходимостью решать проблемные ситуации — неконтролируемый рост цен, нерегулируемая миграция, социальная дифференциация (особенно между агломерационными центрами края и остальными регионами).

Региональная конкурентоспособность на рынке готовой продукции обусловлена целым рядом факторов, в основе которых лежит отраслевая региональная специализация. «Сплошное развитие» всех отраслей региональной экономики не может создавать предпосылок для формирования конкурентоспособности региональных товаров и услуг. В этом ключе необходимым условием наличия конкурентоспособ-

ности региональных товаров и услуг является выделение так называемых полюсов экономического роста — тех отраслевых драйверов, которые способны обеспечить высокий конкурентный статус региональных продуктов в условиях усиления мировых глобализационных и интеграционных процессов (особенно в период интеграции России в ВТО). Иногда равномерное и разноразличное развитие всех секторов экономики может давать негативные эффекты. Так например, развитие тяжелого машиностроения в муниципальном образовании Армавира (несмотря на кажущуюся эффективность в отдельном территориальном образовании и в отдельном секторе региональной экономики) может нанести существенный косвенный ущерб развитию курортов и туризма Краснодарского края, что в региональном масштабе, безусловно, недопустимо. Поэтому в задачу государственной регулятивной политики входит формирование отраслевых приоритетов развития региональной экономики в контуре национальных и субфедеральных (надрегиональных) приоритетов. Особую роль при этом будет играть процесс выделения базовых приоритетных отраслей региональной экономики и концентрация мер преференциальной, инновационной, промышленной политик именно на этих отраслевых секторах. Как правило, для Краснодарского края базовыми отраслями являются агропромышленный, транспортно-логистический и туристско-рекреационный сектора экономики. Выделение этих трех приоритетных отраслевых направлений развития не означает «фиксацию списка» базовых приоритетных отраслей. Так например, в число приоритетных отраслей (особенно в контуре целей достижения конкурентоспособности на рынке трудовых ресурсов) может быть включено строительство и в частности жилое строительство, как направление социального совершенствования и уменьшения социальной поляризации регионального населения.

В рамках преследования целей достижения высоких конкурентных ста-

тусов региональных продуктов и услуг на мировых рынках необходимо формировать и развивать так называемые отраслевые центры региональной экономики. Это также базовая задача региональной государственной регулятивной политики. Развитие отраслевых центров, приращение производительности труда и ценности готовых продуктов при правильной маркетинговой (брендинговой) политике региона — вот тот вектор государственного регулирования, который позволит прирастить конкурентоспособность региональных продуктов.

Конкурентоспособность на рынке капитала и инвестиций — это движение в сторону улучшения инвестиционного климата региона и обеспечение высоких показателей эффективности инвестиционной деятельности предприятий, расположенных на территории региона. Таким образом, данный детерминант интегральной региональной конкурентоспособности лежит в двух плоскостях, программирующих комплекс мер государственной власти — это снижение региональных рисков инвестиционной и предпринимательской деятельности и формирование предпосылок для роста эффективности реализации инвестиционных бизнес-инициатив в рамках региональной экономики.

При анализе инвестиционного климата как экономической категории практически все авторы отмечают зависимость инвестиционного климата региона и результатов инвестиционной деятельности, реализуемой региональным бизнесом. Вместе с тем, следует разделять два вида деятельности органов региональной и государственной власти в рамках инвестиционного развития региона — привлечение инвестиций в регион и формирование комплекса регулятивных мер, направленных на максимизацию эффективности использования инвестиционных ресурсов в хозяйственной деятельности региональных акторов. Безусловно, эти два вида деятельности должны быть взаимосвязаны друг с другом, однако эти два действия нельзя отождествлять

и объединять. Разделение всего спектра действий органов государственной власти на привлечение и использование инвестиционных ресурсов позволят прирастить эффективность мер государственного регулирования регионального развития за счет более адресного, целевого управления процессами хозяйствования в регионе.

На наш взгляд, очень важным направлением государственного регулирования является не только комплекс мер, направленных на увеличение объема привлеченных инвестиций, но и повышение качества этих инвестиций. Дело в том, что в настоящее время отсутствует категоризация инвестиций, направленных в регион. Следовательно, органы государственной власти направляют свои усилия на привлечение как можно большего количества инвестиционных ресурсов, не рассматривая вопрос о прикладном характере этих инвестиций для экономики региона. На наш взгляд, чем выше доля инновационных проектов в общем количестве инвестиционных проектов, реализуемых и реализованных в регионе, тем выше потенциал региона в достижении высокого уровня валового регионального продукта на душу населения, высокого уровня жизни и конкурентного статуса этого региона.

Инновационная составляющая в развитии региона должна проявляться (в контуре государственного регулирования) в формировании и применении мер, направленных на улучшение трех составляющих инновационного регионального развития — производство или генерацию инноваций, дистрибуцию инновационных продуктов и создание регионального рынка инноваций, а также на эффективное потребление инновационных продуктов и технологических решений региональным бизнесом. При развитии инновационной составляющей региональной экономики следует региональным органам власти обращать внимание на существование определенных парадоксов развития региональных социально-экономических систем, которые также могут вступать в проти-

воборство и образовывать диалектические противоборства:

— чем выше потенциал региональных социально-экономических систем (природно-климатический, геоэкономический и геополитический, ресурсный и т.п.), тем меньше степень инновационного восприятия этой системы;

— чем выше степень регионального протекционизма (возникающая в ответ на межрегиональную конкурентную борьбу за факторы производства), тем меньше данная региональная система будет потреблять инновационные продукты, и тем в меньшей степени она будет участвовать в развитии рынка инноваций и технологических решений;

— чем выше стоимость капитала на региональном рынке инвестиционных ресурсов, тем в меньшей степени региональные предприятия стремятся реализовывать инновационные проекты;

— чем выше стоимость заемного капитала на региональном рынке инновационных ресурсов, тем в большей мере инновации приобретают асимметричный характер — от малого и среднего бизнеса инновационные инициативы переходят к крупному и крупнейшему.

На ликвидацию этих противоречий и должны быть направлены меры государственного регулирования регионального социально-экономического системного развития (табл. 2).

В рамках данной таблицы нами определены основные направления социально-экономической политики региона, нацеленные на приращение значения детерминантов интегральной конкурентоспособности региона.

Реализация комплекса мер, предложенных в таблице 2, приведет к повышению конкурентного статуса региона как территории, комфортной для проживания и размещения производительных сил. Необходимо данный комплекс мер институционально и процессуально закрепить в виде механизма формирования и реализации социально-экономической политики, стратегии региона и программно-целевых мероприятий, снабженных системой мониторинга эффективности мер государственного регулирования.

Таблица 2

Направления государственного регулирования регионального социально-экономического развития в контуре целей достижения интегральной конкурентоспособности региона

Детерминанты региональной конкурентоспособности	Направления государственной социально-экономической политики
На рынке трудовых ресурсов	<ul style="list-style-type: none"> — социальное совершенствование региональной среды, направленное на улучшение качества жизни; — регулирование процессов социальной поляризации; — производство качественных общественных благ; — обеспечение качественного потребления регионального населения; — формирование миграционной политики и регулирование миграционных потоков и пр.;
На рынке готовой продукции	<ul style="list-style-type: none"> — формирование приоритетов экономического развития; — содействие созданию центров отраслевого экономического роста; — организация интеграционных бизнес-процессов (отраслевых, межотраслевых, межрегиональных, международных); — инфраструктурное и институциональное совершенствование экономической среды региона; — формирование политики, стратегии и программно-целевых мероприятий, направленных на региональную диверсификацию, дифференциацию и специализацию и пр.;
На рынке инвестиций и капитала	<ul style="list-style-type: none"> — создание благоприятного инвестиционного климата в регионе; — развитие региональных финансовых институтов; — минимизация рисков инвестиционной деятельности; — формирование множества инвестиционных площадок; — представление интересов региона на международном рынке инвестиций и капитала; — разработка и реализация эффективной преференциальной политики в сфере развития региональных инвестиций и пр.
На рынке инноваций и технологических решений	<ul style="list-style-type: none"> — формирование центров генерации инновационных продуктов и содействие их развитию; — формирование и развитие регионального рынка инноваций; — совершенствование процессов и инструментов защиты прав интеллектуальной собственности; — развитие инновационных финансовых фондов и организаций; — институциональное содействие созданию и развитию регионального инновационного венчурного фонда; — стимулирование потребления инновационных продуктов и технологических решений региональным бизнесом; — совершенствование элементов региональной инновационной подсистемы и пр.

Примечания:

1. Lunn J., Wildawsky A. Public Administration: The State of Discipline. Chatham; N.Y., 1990.
2. Сморгунов Л.В. Современная сравнительная политология. М., 2002.
3. Кузьмин С.А. Социальные системы: опыт структурного анализа. М., 1996.

References:

1. Lunn J., Wildawsky A. Public Administration: The State of Discipline. Chatham; N.Y., 1990.
2. Smorgunov L.V. Modern comparative political science. M., 2002.
3. Kuzmin S.A. Social systems: experience of the structural analysis. M., 1996.