

---

УДК 159.9  
ББК 88.34  
Б 82

**В.А. Бордовский**

*Аспирант кафедры управления персоналом и организационной психологии  
Кубанского государственного университета; E-mail: vbordovsky@gmail.ru*

## **СМЫСЛОЖИЗНЕННЫЕ ОРИЕНТАЦИИ И ЭМОЦИОНАЛЬНЫЙ ИНТЕЛЛЕКТ В СТРУКТУРЕ ЛИЧНОСТИ СОЦИАЛЬНОГО РАБОТНИКА**

*(Рецензирована)*

**Аннотация.** Статья посвящена выявлению смысложизненных ориентаций и их взаимосвязей с эмоциональным интеллектом — содержательным компонентом аттракции в психическом образовании «значимый другой» в структуре личности социального работника. Показано, что для социальных работников свойственны структурированность и сформированность на высоком уровне смысложизненных ориентаций; они обладают средневысоким уровнем эмоционального интеллекта, который тесно взаимосвязан с ценностно-смысловой сферой личности. Выделен объект развивающего воздействия — способности управлять собственными эмоциями. Определены некоторые аспекты проблемы в качестве задач для последующих этапов исследования.

**Ключевые слова:** эмоциональный интеллект, смысложизненные ориентации, аттракция; значимый другой.

**V.A. Bordovskiy**

*Post-graduate student of Department of Human Resource management and organizational psychology of the Kuban state university; E-mail: vbordovsky@gmail.ru; E-mail: vbordovsky@gmail.ru*

## **THE PURPOSE IN LIFE AND EMOTIONAL INTELLIGENCE IN STRUCTURE OF THE PERSONALITY OF THE SOCIAL WORKER**

**Abstract.** An attempt is undertaken to find the purpose in life and its relationship with the emotional intelligence: a substantial component of attraction in the mental unit “another significant person” in the structure of the personality of a social worker. Social workers are characterized by peculiar structuring and by formation of a high-level purpose in life orientation; they have a medium-high level of emotional intelligence, which is closely related to value-semantic field of personality. The object of developmental impact is selected: the ability to manage his own emotions. Some aspects of the problem are identified as a task for the next stages of the study.

**Keywords:** emotional intelligence, the purpose in life, attraction, another significant person.

Изучению специфики деятельности социального работника, а также описанию личности представителей данной профессии посвящено немало исследований [1, 2 и др.]. Поскольку важность социальных служб и людей, работающих с населением, в последнее время возрастает, повышаются и требования,

предъявляемые к социальному работнику, в частности, к его профессиональным важным качествам. Отмечается, что человек, помогающий другим, должен быть не только «приятен» для другого, позитивно воспринимаем им, но и сам испытывать тягу к людям, стремление оказывать помощь, *помогать*

другому. В этой связи правомерно рассматривать феномен «*значимый другой*» как центральное психологическое качество социального работника, что обуславливает вопрос о его содержательном наполнении применительно к данной сфере профессиональной деятельности.

А.В. Петровский [3] интерпретировал понятие «значимый другой» через трехфакторную модель, выявляющую формы метаиндивидуальной репрезентации личности: властные полномочия, референтность (авторитет) и эмоциональная привлекательность (аттракция). Опираясь на сложившуюся к настоящему времени концепцию эмоционального интеллекта [4], мы полагаем, что компонент аттракции находит отражение в совокупности способностей личности понимать собственные эмоциональные состояния, чувства и переживания других и управлять ими, что, по сути, является смыслообразующим в определении эмоционального интеллекта. Вместе с тем принятие субъектом профессиональной роли социального работника детерминруется определенными мотивационно-ценностными образованиями.

Таким образом, определилась **цель** эмпирического исследования. Она состояла в выявлении структуры и приоритетов смысложизненных ориентаций действующих социальных работников и их взаимосвязи с эмоциональным интеллектом в целом и отдельными его компонентами в частности. Гипотеза исследования состояла в предположении: компонент аттракции имеет высокую выраженность в совокупности личностных качеств социального работника, в частности, он непосредственно взаимосвязан с ценностно-смысловой сферой личности.

Для достижения цели и проверки эмпирической гипотезы были поставлены задачи:

1) установить специфику смысложизненных ориентаций социальных работников;

2) выявить типологические характеристики эмоционального интеллекта у представителей данной профессиональной среды;

3) проанализировать особенности взаимосвязей способностей, структурирующих эмоциональный интеллект, и факторов, определяющих конфигурацию и структуру смысложизненных ориентаций социальных работников.

**Организация и методы исследования.** Эмпирическое исследование проведено в группе социальных работников г. Краснодара (всего 115 человек). Средний возраст по выборке составил 36 лет, все респонденты-женщины, что отражает гендерную специфику данной профессиональной среды.

В исследовании были использованы методики: «Тест смысложизненных ориентаций (СЖО)» Д.А. Леонтьева [5], Опросник Н. Холла «Эмоциональный интеллект» [6].

Тест «СЖО» позволяет выявить степень выраженности следующих факторов: (1) — «Цели в жизни»; (2) — «Процесс жизни или интерес и эмоциональная насыщенность жизни»; (3) — «Удовлетворенность самореализацией»; (4) — «Локус контроля-Я (ЛК-Я)»; (5) — «Локус контроля-жизнь или управляемость жизни (ЛК-Ж)»; (6) — «Осмысленность жизни». Автор предлагает стандартизированные нормативы уровней выраженности показателей каждой из субшкал для мужской и женской выборок [5, с. 14]. Они использовались в дальнейшем для сравнения с полученными в процессе исследования показателями.

Опросник Н. Холла состоит из 30 утверждений и содержит 5 шкал (так называемые «парциальные» составляющие ЭИ): «Эмоциональная осведомленность»; «Управление своими эмоциями»; «Самотивация» (произвольное управление своими эмоциями); «Эмпатия»; «Распознавание эмоций других людей». Кроме того, методика позволяет установить общий уровень ЭИ, определяемый как сумма показателей по шкалам и названный автором методики «Интегративный ЭИ». При интерпретации данных выявляется три уровня эмоционального интеллекта: низкий (до 11 баллов), средний (от 11 до 20 баллов) и высокий (от 21 балла) [6].

### Результаты и их обсуждение.

В сочетании факторов, определяющих смысложизненные ориентации социальных работников, констатируется высокий уровень всех диагностируемых показателей. Сравнения со стандартными показателями показывают на высоко достоверном уровне ( $p < 0,05$ ) преобладание среднегрупповых значений в среде социальных работников по всем шкалам (табл. 1).

Как видно из приведенных в таблице 1 данных, социальные работники имеют выраженную осмыслен-

ность, направленность и временную перспективу жизни. Для них свойственны ощущение эмоциональной насыщенности жизни; осознание её результативности; положительная самооценка; представление о себе как о сильной личности, обладающей достаточной свободой выбора, чтобы построить свою жизнь в соответствии со своими целями и представлениями о ее смысле. Следствием этого является осознание контролируемости жизнь, свободы в принятии решений и воплощении их в жизнь.

Таблица №1.

Показатели выраженности основных факторов смысложизненных ориентаций в среде социальных работников ( $M \pm \sigma$ )

| Шкалы     | Эмпирические данные | Стандартные значения |
|-----------|---------------------|----------------------|
| Цели      | 32,30±5,46          | 29,40±6,24           |
| Процесс   | 32,00±6,00          | 28,80±6,14           |
| Результат | 26,90±4,60          | 23,30±4,95           |
| ЛК-Я      | 21,00±3,80          | 18,60±4,30           |
| ЛК-Ж      | 31,90±3,53          | 28,70±6,10           |
| ОЖ        | 104,60±15,81        | 95,80±16,54          |

Диагностика эмоционального интеллекта у социальных работников показала, что в среднегрупповых значениях он может интерпретироваться как *гар-*

*моничный* эмоциональный интеллект, средне-высокого уровня, т.е. имеющий качества ЭИ четвертого и шестого типов, выделенных Е.В. Ерохиной [7].

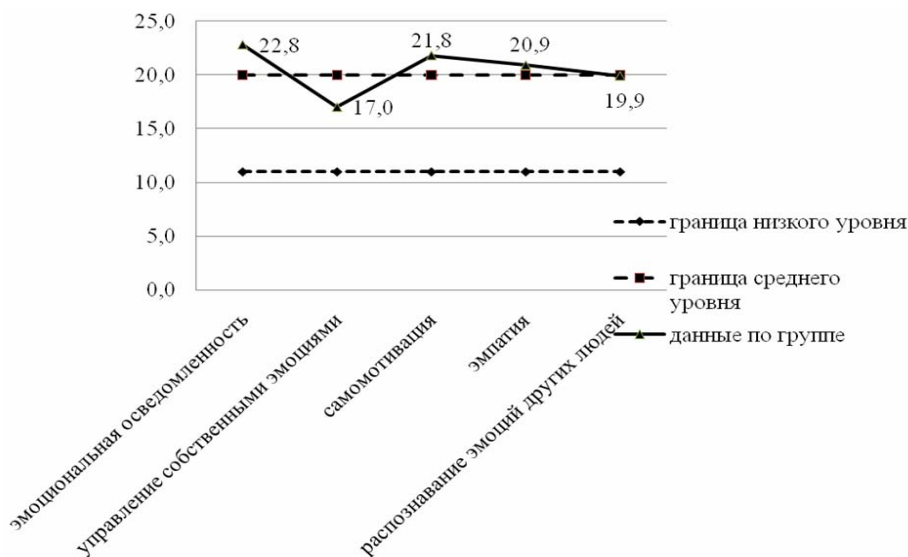


Рисунок 1. Среднегрупповой «профиль» эмоционального интеллекта социальных работников.

Такой тип эмоционального интеллекта обеспечивает наиболее гибкое социальное поведение личности и достижение ею высокой социальной адаптивности [там же]. В индивидуальных

показателях этот тип ЭИ наблюдается у значительной части выборки испытуемых (43,2%, т.е. 49 чел.). Важно отметить, что у 26,4% остальных обследованных *акцентированность*

профиля ЭИ обусловлена не сниженными значениями по отдельным шкалам опросника, а высокими показателями по шкалам «Эмпатия» и «Эмоциональная осведомленность».

Наименее развиты у социальных работников способности управления собственными эмоциями ( $M=17,0$ ), что следует рассматривать в качестве одного из важных объектов развивающего воздействия в процессе психологического обеспечения профессиональной деятельности.

В целом полученные результаты дают основание говорить, что уровень эмоционального интеллекта социального работника достаточно высок, они обладают необходимыми способностями

для того, чтобы понимать, мотивировать, сочувствовать и сопереживать окружающим, оказывать позитивное влияние на других.

Корреляционный анализ показал ряд существенных взаимосвязей (табл. 2). Установлено, что высокий уровень эмоциональной осведомленности положительно связан с жизненным опытом (шкала «Процесс жизни»;  $r=0,274$ ) и осознанием сопричастности и контролируемости жизни (шкала «Локус контроля — жизнь»;  $r=0,255$ ). Высокая эмпатия, свойственная социальным работникам, находится во взаимном влиянии с удовлетворенностью жизнью и получением жизненного опыта (шкала «Локус контроля — жизнь»;  $r=0,245$ ).

**Таблица №2.**

**Корреляционная матрица взаимосвязей компонентов эмоционального интеллекта и смысло-жизненных ориентаций социальных работников (r)**

| Показатели (шкалы)                | Цели    | Процесс | Результат | Локус контроля — Я | Локус контроля — Жизнь |
|-----------------------------------|---------|---------|-----------|--------------------|------------------------|
| Эмоциональная осведомленность     | 0,027   | 0,274** | 0,187*    | 0,195*             | 0,255**                |
| Управление своими эмоциями        | 0,103   | 0,051   | 0,113     | 0,101              | 0,307**                |
| Самотивация                       | 0,264** | 0,332** | 0,394**   | 0,422**            | 0,501**                |
| Эмпатия                           | -0,062  | 0,114   | 0,020     | 0,196*             | 0,245**                |
| Распознавание эмоций других людей | -0,128  | 0,013   | 0,000     | 0,126              | 0,103                  |

*Примечание:* «\*» —  $p < 0,05$ ; «\*\*» —  $p < 0,01$ .

Наибольшее число положительных связей выделено между способностью к самотивации в эмоциональном интеллекте и факторами смысло-жизненных ориентаций. Это свидетельствует о высокой значимости жизненных ценностей и смыслов в саморазвитии личности социального работника, в опоре на эмоциональный опыт в процессе самореализации.

**Выводы.**

Результаты проведенного анализа подтверждают высказанную гипотезу. В совокупности личностных качеств социального работника компонент аттракции имеет высокую выраженность, и он по ряду параметров, отраженных в парциальных составляющих эмоционального интеллекта, тесно взаимосвязан с ценностно-смысловой сферой личности.

Выявленные особенности эмоционального интеллекта социальных работников позволяют отнести его к гармоничному типу средневысокой выраженности всех составляющих эмоциональный интеллект способностей. Средний уровень развития способностей управлять собственными эмоциями следует рассматривать в качестве одного из важных объектов развивающего воздействия в процессе психологического обеспечения профессиональной деятельности социального работника.

Смысло-жизненные ориентации социальных работников структурированы и сформированы на высоком уровне. Они тесно взаимосвязаны с компонентами эмоционального интеллекта, в частности, наибольшее число положительных связей выделено между способностью к самотивации

---

в эмоциональном интеллекте и факторами смысложизненных ориентаций. Это свидетельствует о высокой значимости жизненных ценностей и смыслов в саморазвитии личности социального работника, в опоре на эмоциональный опыт в процессе самореализации.

Проведенный анализ позволяет выделить некоторые аспекты проблемы в качестве задач для последующих этапов исследования. В частности, опираясь на метод дифференциально-типологического анализа в психологии личности, целесообразно рассмотреть,

как отражается специфика эмоционального интеллекта и смысложизненных ориентаций на процессе личностной адаптации социального работника; насколько связаны процессы личностного становления специалиста в области социальной работы и его профессиональной компетентностной подготовки в условиях двухуровневого высшего профессионального образования. Эти и ряд других задачи мы рассматриваем как перспективу развития исследований в обозначенном проблемном поле.

#### **Примечания:**

1. Голубева Н.А. Успешность профессиональной деятельности социального работника // Системогенез учебной и профессиональной деятельности: материалы IV Всерос. науч.-практ. конф. Ярославль: Изд-во ЯГПУ, 2009. С. 94-95.
2. Рогинская Т.И. Синдром выгорания в социальных профессиях // Психологический журнал. 2002. Т. 23, №3. С. 85-95.
3. Петровский А.В., Ярошевский М.Г. Психология: учебник для студентов вузов. М.: Академия, 2008. 501 с.
4. Emotional intelligence: an international handbook / ed. by R. Schulze, R.D. Roberts. Cambridge; Göttingen: Hogrefe & Huber Publisher, 2005.
5. Леонтьев Д.А. Тест смысложизненных ориентации (СЖО). М.: Смысл, 2000. 18с.
6. Фетискин Н.П., Козлов В.В., Мануйлов Г.М. Социально-психологическая диагностика развития личности и малых групп. М.: Изд-во Института психотерапии, 2002. С. 57-59.
7. Ерохина Е.В. Эмпирическое обоснование психологических типов эмоционального интеллекта // Вестник Адыгейского государственного университета. Сер. Педагогика и психология. 2011. Вып. 1. С. 100-106.

#### **References:**

1. Golubeva N.A. Success of professional activity of a social worker // System genesis of educational and professional activity: materials of the IV all-Russian scient. — pract. conf. Yaroslavl: YaGPU publishing house, 2009. P. 94-95.
2. Roginskaya T.I. Syndrome of burning-out in social professions // Psychological Journal. 2002. V. 23, No. 3. P. 85-95.
3. Petrovsky A.V., Yaroshevsky M. G. Psychology: a textbook for students of higher schools. M.: Academia, 2008. 501 pp.
4. Emotional intelligence: an international handbook / ed. by R. Schulze, R.D. Roberts. Cambridge; Göttingen: Hogrefe & Huber Publisher, 2005.
5. Leontyev D. A. The life meaning orientations test (LMO). M.: Smysl, 2000. 18 pp.
6. Fetiskin N.P., Kozlov V.V., Manuylov G.M. Social and psychological diagnostics of development of a personality and small groups. M.: Publishing house of the Institute of Psychotherapy, 2002. С. 57-59.
7. Yerokhina E.V. Empirical support of psychological types of emotional intelligence // Bulletin of the Adyghe State University. Series «Pedagogy and Psychology». 2011. Iss. 1. P. 100-106.