

УДК 338.24  
ББК 65.050.22  
С 19

**А.В. Сапунов**

*Кандидат экономических наук, доцент кафедры менеджмента Академии маркетинга и социально-информационных технологий, г. Краснодар.  
Тел.: (918) 220 58 44, e-mail: dismallll@mail.ru*

## **КЛАСТЕРНО-КОГНИТИВНЫЙ ПОДХОД В СТРАТЕГИЧЕСКОМ ПЛАНИРОВАНИИ НА МЕЗО- УРОВНЕ**

*(Рецензирована)*

**Аннотация.** В статье определены сущность и принципы стратегического управления региональными социально-экономическими системами, а также обосновано использование инструментария кластерно-когнитивного моделирования в процессах планирования и прогнозирования развития региона, предложен алгоритм формирования стратегии развития региональной социально-экономической системы.

**Ключевые слова:** адаптация, стратегия, возмущение, региональная экономическая система, алгоритм.

**A.V. Sapunov**

*Candidate of Economic Sciences, Associate Professor of the Management Department of the Academy of Marketing and Social-Information Technologies, Krasnodar, Ph.: (918) 220 58 44, e-mail: dismallll@mail.ru*

## **CLUSTER-COGNITIVE APPROACH IN STRATEGIC PLANNING AT THE MESO-LEVEL**

**Abstract.** The paper defines the essence and principles of strategic management of regional social-economic systems. The author substantiates the application of the toolkit of cluster cognitive modeling in the processes of planning and forecasting the development of the region. An algorithm of the formation of the development strategy of the regional social and economic system is proposed.

**Keywords:** adaptation, strategy, indignation, regional economic system, an algorithm.

Сегодня для регионов Южного Федерального Округа, да и России в целом наступает момент качественного изменения стратегий развития, требующих осуществления качественных преобразований иного уровня. Речь идет о формировании новых региональных стратегий, интегрирующих в качественно новом масштабе единый вектор развития мотивационные, экономические, организационно-административные и иные составляющие. При этом главным фактором развития служит синергетический эффект, возникающий при объединении. Современное понимание таких стратегий базируется на концепциях синергизма,

которая в 1960-е гг. была введена в научный оборот И. Ансоффом. [1].

Несмотря на активную разработку проблем в сфере планирования и прогнозирования развития региона, существенный ряд вопросов остается нерешенным. В их числе вопрос о формировании инструментального обеспечения процессов стратегического управления и планирования развития региональной экономики.

Представляется, что модель устойчивого стратегического развития региона может быть наиболее эффективно реализована в рамках предлагаемого в данной статье подхода к исследованию региона как адаптивной, самоорга-

низирующейся, слабоструктурированной социально-экономической системы [2]. Проведенный нами анализ трудов отечественных и зарубежных ученых, исследовавших процессы адаптации технических, а затем и социально-экономических систем, позволяет сделать вывод о том, что адаптивное управление — это гибкое управление, приспособляющееся к изменяющимся факторам внешней среды в условиях недостатка информации о ней.

Известно, что на уровне регионов инструментом реализации стратегии являются программы социально-экономического развития, которые решают вопросы приоритетного развития специализации, финансовой стабилизации, инфраструктуры и пр. Однако, стоит отметить, что практика реализации программ показывает, что зачастую они не корреспондируют друг с другом, отсутствует четкое разделение отраслевых и территориальных приоритетов, что приводит к распылению ограниченных финансовых ресурсов. Финансирование программ осуществляется не в полной мере. Считаем, что это вызвано, в первую очередь, отсутствием детально разработанной и обоснованной стратегии экономического развития регионов.

Интересной представляется в данном контексте видовая классификация Ансоффа И., который выделяет сле-

дующие виды стратегического управления, используемые в зависимости от степени нестабильности внешней среды: управление на основе экстраполяции (долгосрочное планирование), применяющееся в условиях сравнительно невысокой степени нестабильности; управление на основе прогнозирования изменений (стратегическое планирование, выбор стратегических позиций), применяющееся при средних значениях степени нестабильности; управление на основе гибких экспертных решений (ранжирование стратегических задач, управление по слабым сигналам, управление в условиях стратегических неожиданностей, когнитивная структуризация), реализуемое в условиях существенной нестабильности внешней среды [1].

Предлагается данный список дополнить еще одним типом стратегического управления, предусматривающим адаптацию социально-экономической системы к внешним воздействиям и основанном на интеграции экспертных методов и аналитического инструментария. Использование этого типа стратегического управления наиболее эффективно на региональном уровне, когда высока степень нестабильности внешней среды и в процессе реализации стратегии велика вероятность появления отклонений от запланированных результатов (табл. 1) [2].

Таблица 1

**Взаимосвязь типа стратегического управления  
и степени нестабильности среды [2]**

Тип стратегического управления	Степень нестабильности среды		
	высокая	средняя	низкая
Экстраполяция тенденций	—	—	+
Управление изменениями	—	+	—
Гибкие экспертные решения	+	—	—
Адаптация к внешним воздействиям (авторское предложение)	+	—	—

Здесь знак + означает приоритетное использование.

Попытаемся раскрыть сущность предлагаемого типа стратегического управления: при малых возмущениях внешней среды региональная систе-

ма остается в рамках своей прежней траектории развития. Стратегическое управление регионом на основе адаптации к внешним воздействиям в этом случае заключается в принятии мер, способствующих возвращению системы

на ее траекторию развития и занятию лучшей позиции на этой траектории. В случае сильного возмущения внешней среды система вынуждена менять всю траекторию развития. При этом стратегическое управление заключается в создании условий, способствующих правильному выбору новой траектории, переходу на нее с минимальными усилиями и потерями, занятию на ней лучшей позиции. На наш взгляд, одним из эффективных инструментов реализации адаптивного типа стратегического управления может выступить кластерный подход к стратегическому планированию развития региональной экономики.

Содержание отдельных элементов промышленной политики территориальных образований Российской Федерации свидетельствует о том, что регионы стремятся создать собственную экономическую базу устойчивого роста путем становления предпринимательской среды с соответствующей инфраструктурой, а также поддержки перспективных отраслей — мультипликаторов экономического роста или кластеров, специфических для конкретных регионов. Применение кластерного подхода позволяет определить приоритетные отрасли, имеющие экономический потенциал и способствующие развитию конкурентоспособности, выявить факторы и элементы, воздействующие на степень развития конкурентных преимуществ региональной системы.

Необходимо отметить, что региональные экономические системы можно охарактеризовать рядом особенностей:

- многоаспектностью и взаимосвязанностью происходящих в них процессов (экономических, социальных и т.п.);
- отсутствием достаточной количественной информации о динамике процессов, что вынуждает переходить к качественному анализу таких процессов;
- изменчивостью характера процессов во времени и т.д. [3].

В силу указанных особенностей региональные экономические системы можно отнести к классу слабоструктурированных систем. Эффективное управление такими системами возмож-

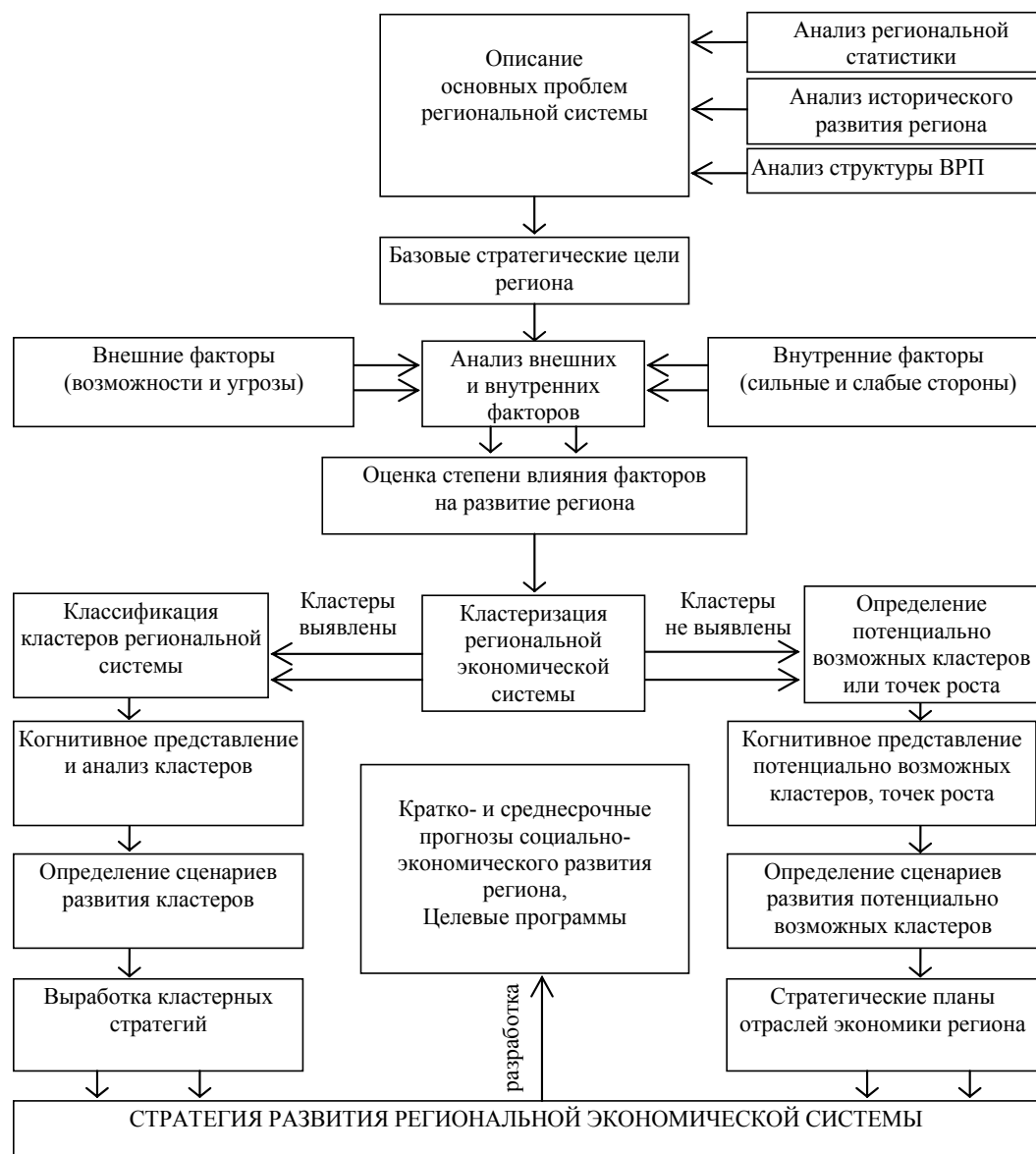
но на основе развития поддержки принятия управленческих решений при помощи специального инструментария, предусматривающего разработку и использование неформального описания знаний о предметной области, представляемой в виде ориентированного графа, когнитивной карты, таблицы, текста [2]. Когнитивная карта отображает лишь наличие влияния факторов друг на друга. В ней не отражается характер этих влияний и динамика изменения влияний в зависимости от изменения ситуации. Учет всех этих обстоятельств требует перехода на следующий уровень структуризации информации, отображенной в когнитивной карте или когнитивной модели. На этом уровне каждая связь между факторами когнитивной карты раскрывается до соответствующего уравнения, которое может содержать как количественные (измеряемые), так и качественные (не измеряемые) переменные. При этом количественные переменные входят в модель естественным образом в виде их численных значений [3]. Результатом ситуационного (когнитивного) моделирования является определение эффективных точек приложения усилий (управляющих факторов) для достижения поставленных целей (целевых факторов).

Таким образом, можно констатировать, что когнитивное моделирование является одним из эффективных подходов к анализу поведения региональных экономических систем в будущем, основу которого составляет исследование когнитивной карты ситуации. Делая вывод, отмечаем, что исследование региона как сложной слабоструктурированной системы, функционирующей на принципах адаптации и самоорганизации, обуславливает выбор способа формирования алгоритма разработки стратегии развития региональной экономической системы, основанного на применении инструментария кластерного подхода и когнитивного моделирования и сочетающего преимущества данных методов и классических инструментов стратегического анализа. Данное сочетание позволяет обеспечить

высокую адаптивную способность процедур стратегического управления и планирования, проявляющуюся в процессах согласования планов стратегического развития региональных систем [2].

В результате проведенного исследования нами разработан алгоритм

формирования стратегии развития региональной социально-экономической системы, основанный на принципах адаптивного управления и совмещающий классические инструменты стратегического анализа, кластерного подхода и когнитивного анализа [2]. Данный алгоритм представлен на рисунке 1.



**Рисунок 1. Алгоритм разработки стратегии развития региональной экономической системы (разработан автором)**

Рассмотрим элементы представленного алгоритма в укрупненном виде, агрегируя их в три основных блока.

Блок №1 включает в себя ряд аналитических работ, которые необходимо провести в целях подготовки информационно-аналитической

базы для формирования региональной стратегии.

Блок №2 включает в себя такие элементы, как кластеризация региональной экономической системы, выявление кластеров или потенциальных «точек роста» региональной экономики

и их классификацию, построение и анализ когнитивных моделей выявленных кластеров, определение сценариев развития кластеров.

В блок №3 входят элементы, затрагивающие процесс формирования стратегии развития региона на основе стратегических сценариев развития выявленных кластеров экономики и планов развития системообразующих отраслей. Также сюда включаются процессы разработки инструментов реализации стратегии развития региональной системы — формирование целевых программ и прогнозов социально-экономического развития региона.

Использование вышеприведенного алгоритма предполагает реализацию

принципов адаптивного управления сложными региональными социально-экономическими системами через известные технологии и инструменты стратегического управления, которые дополнены современными методами кластерного и когнитивного анализа, адаптированными к особенностям региональных социально-экономических систем.

Предлагаемый алгоритм формирования стратегии развития региональной социально-экономической системы позволяет сформировать кластеры региональной экономической системы, произвести их классификацию и определить основные направления их стратегического развития.

#### Примечания:

1. Ансофф И. Стратегическое управление: сокр. пер. с англ. М.: Экономика, 1989. 519 с.
2. Сапунов А.В. Стратегическое управление экономикой региона: дис. ... канд. экон. наук. Майкоп, 2006. 149 с.
3. Горелова Г.В., Джаримов Н.Х. Региональная система образования, методология комплексных исследований. Майкоп, 2002. 360 с.
4. Захарова Е.Н. О когнитивном моделировании устойчивого развития социально-экономических систем // Вестник Адыгейского государственного университета. Сер. 1, Регионоведение: философия, история, социология, юриспруденция, политология, культурология. 2007. №1. С. 223-229.

#### References:

1. Ansoff I. Strategic management / Adopted trans. from English. M.: Economics, 1989. 519 pp.
2. Sapunov A.V. Strategic management of the regional economy: the Dissertation for Sci. degree of the Candidate of Economic Sciences, Maykop 2006.149 pp.
3. Gorelova G.V., Djarimov N.Kh. Regional system of education, methodology of comprehensive research. Maykop, 2002. 360 pp.
4. Zakharova E.N. On cognitive modeling of a sustainable development of social and economic systems // Bull. Adyghe State University, Region Studies: Pphilosophy, History, Sociology, Law, Political Science, Cultural Science. 2007 . No.1. P. 223-229.