

УДК 347.79
ББК 67.404.213.111.4
Ч — 34

Н.С. Чебанова,

кандидат юридических наук, преподаватель кафедры ТИГП Государственного морского университета имени адмирала Ф.Ф. Ушакова, г. Новороссийск, тел.: 89654665145, e-mail: natashachebanova90@gmail.com

**Анализ определения и порядка взимания
навигационного и экологического сборов
в морском порту Новороссийск
(Рецензирована)**

Аннотация. В статье рассмотрены такие виды портовых сборов, как навигационный и экологический. Определена правовая основа для деятельности администрации морского порта и порядок взимания портовых сборов. Выявлены органы, которые вправе взимать сборы с судов, а также организация оказания навигационных услуг Азово-Черноморским бассейновым филиалом ФГУП «Росморпорт». Определены особенности взимания экологического сбора в морском порту Новороссийск. Источником содержания объектов инфраструктуры морского порта и финансирования деятельности государственных органов, обеспечивающих безопасность судоходства в акватории морского порта Новороссийск является портовый сбор. Основной проблемой взимания портовых сборов заключается в отсутствии четкого порядка их исчисления.

Ключевые слова: портовый сбор, навигационный сбор, экологический, морской порт, Новороссийск, услуги, безопасность.

N.S. Chebanova,

Candidate of Law, Lecturer of Department of TIGP State Marine University named after Admiral F.F. Ushakov, Novorossiysk, ph.: 89654665145, e-mail: natashachebanova90@gmail.com

**Analysis of determination and procedure
of levying navigation and environmental charges
in the seaport of Novorossiysk**

Abstract. The paper considers such types of port charges as navigational and environmental. Legal basis for the activities of the administration of the port and the procedure for charging port charges are determined. Those bodies are identified that are entitled to levy a charge on vessels, as well as the organization of the provision of navigation services by Azov-Black Sea basin branch «Rosmorport». The peculiarities of collection of environmental charges in the sea port of Novorossiysk are defined. The source of the financing of the sea port infrastructure and public authorities activities ensuring the safety of navigation in the sea port of Novorossiysk is a port tax. The main problem of levying port charges is the lack of a clear procedure for their calculation.

Keywords: port charges, navigation dues, ecological, sea port, Novorossiysk, services, security.

Определение портовым сборам Федерации и о внесении изменений в Российской Федерации дает ст. 19 Федерального Закона Российской Федерации от 08.11.2007 №261-ФЗ (ред. от 04.11.2014, с изм. от 01.12.2014 г.) «О морских портах в Российской Федерации и о внесении изменений в отдельные законодательные акты Российской Федерации». Портовыми сборами считают совокупность платежей, взимаемых с судовладельцев и грузовладельцев в портах городскими,

портовыми, таможенными и другими органами для покрытия затрат на строительство и содержание портов и маяков, надзорных органов, исчисляемых по официально установленным и публикуемым тарифам [1].

Основным источником содержания и развития объектов инфраструктуры морского порта Новороссийск и финансирования государственных органов, обеспечивающих безопасность судоходства в акватории, является портовый сбор. Так как система расчета портовых сборов была определена в 1995 году Федеральным законом от 12.08.1995 г. №147-ФЗ и Постановлением Правительства РФ от 07.03.1995 №23, то она претерпела изменения, но четкого определения как исчислять портовый сбор не существует, более того в открытом доступе отсутствует методика исчисления портовых сборов. Главной проблемой расчета и взимания портовых сборов является то, что уровень ставки сбора зачастую не покрывает расходы, которые необходимы для содержания и развития морского порта Новороссийск.

Навигационный сбор в морском порту Новороссийск взимает ФГУП «Росморпорт» (Азово-Черноморский бассейновый филиал). С судов, проходящих через акваторию морского порта Новороссийск, взимается ставка навигационного сбора СУДС. Для судов, которые осуществляют заход или проходят транзитом акваторию морского порта Новороссийск Азово-Черноморским бассейновым филиалом ФГУП «Росморпорт» предоставляются навигационные услуги с использованием системы управления движением судов (СУДС).

В составе СУДС морского порта Новороссийск находятся: центр СУДС, четыре береговые локационные радиостанции (БРЛС): антенна первой БРЛС («Дооб») установлена возле башни маяка Дообский, высота над уровнем моря составляет 95 метров, основная функция локационной станции заключается в обзоре подходов судов к Новороссийской бухте и дублирование обзора самой бухты при выходе из строя БРЛС

«Пенай», но мертвой зоной является якорный район 415.

Вторая антенна БРЛС («Пенай») располагается на переднем знаке Пенайских сворных знаков, высота над уровнем моря составляет 35 метров. Назначение локационной станции заключается в обзоре бухты Новороссийск и дублировании обзора локационной станции «Дооб» на дальних дистанциях.

Антенна третьей БРЛС («Геленджик») установлена на юго-восточном склоне горы Дооб, высота над уровнем моря — 301 метр. Основное назначение станции «Геленджик» заключается в дальнем обзоре подходов к Новороссийской бухте и дублировании обзора БРЛС «Южная Озереевка». Четвертая антенна БРЛС («Южная Озереевка») располагается на мачте створного знака (средняя группа знаков) мерной мили Южная Озереевка. Станция осуществляет обзор зоны эксплуатационной ответственности КТК-Р и подходы к ней, территория ограничена выступающими мысами.

Радиолокационные станции обнаруживают цели на расстоянии 15-20 миль до подхода к порту. Компьютерные средства системы вычисляют скорость и направление движения судна, далее происходит вычисление дистанции до любой точки этой цели, географические координаты судна. Система осуществляет подсчет до 200 целей одновременно. В случае, если может возникнуть аварийная ситуация, информация отправляется операторами СУДС другим судам, находящимся в зоне СУДС морского порта Новороссийск. Центр управления СУДС предназначен для сбора, обработки и отображения информации о текущей навигационной обстановке в морском порту Новороссийск, а также для управления и контроля Системой.

Целью создания системы управления движением судов является повышение уровня безопасности мореплавания и мореходства судов, охраны жизни на море, защиты морской среды и побережья от загрязнений, за-

щиты береговых сооружений в зонах действия СУДС морского порта Новороссийск.

С использованием СУДС осуществляются следующие навигационные услуги в морском порту Новороссийск:

1. Обнаружение судов на подходах к зонам действия СУДС, установление связи с обнаруженными судами, а также получение информации о судне.

2. Передача судну навигационной, оперативной и иной информации, передаваемой операторами СУДС или же по запросу судна.

3. Оказание помощи судну в прохождении маршрута, а также в судовой помощи.

4. Организация движения судов, включающая планирование и установление режимов движения судов в зоне действия СУДС морского порта Новороссийск.

5. Осуществление контроля за движением судов, за нахождением судов на якорной стоянке, выносном причальном устройстве.

Навигационные услуги с использованием услуг СУДС морского порта Новороссийск предоставляются Азово-Черноморским бассейновым филиалом в соответствии с Правилами плавания в зоне действия Системы управления движения судов на акватории морского порта Новороссийск, Обязательным распоряжением по морскому порту Новороссийск (с приписным подпунктом Анапа) и морскому порту Геленджик, утвержденных ФГУ «Администрация морского порта Новороссийск» в 2005 году (с изменениями и дополнениями), и распоряжениями капитана морского порта Новороссийск в части, касающейся оперативных функций СУДС порта Новороссийск. Ни одно судно не может войти в зону действия СУДС или начать движение без разрешения СУДС порта Новороссийск.

Каждое судно перед входом или началом движения в зоне действия СУДС должно связаться с оператором СУДС и предоставить следующие данные: тип, название и позывные судна; максимальная скорость судна в маневро-

вом режиме; наибольшую фактическую осадку; наличие на борту опасных грузов; порт назначения и название агентствующей организации; время пересечения рубежа повышения готовности и подхода к району действия СУДС, а также получить разрешение на начало движения. Запрос отправляется капитаном за 15 минут до начала движения судна, и капитан должен информировать о фактическом времени отхода от причала, о постановке (съеме) на якорь. Задержка с информированием и докладом не должна превышать 3-5 минут. Если вышеуказанные в докладе действия не будут начаты капитаном в течение 15 минут, то операция аннулируется. Любое перемещение в зоне действия СУДС морского порта Новороссийск осуществляется только на основании ежедневного отчета операций, утвержденного капитаном морского порта Новороссийск или же по его отдельному разрешению. Операторы СУДС дают указания, касающиеся очередности, маршрута и скорости движения, а также запрета движения, места якорной стоянки, принимают доклады о замеченных опасностях для плавания, загрязнениях окружающей среды, о судах, терпящих бедствие.

Связь между операторами СУДС морского порта Новороссийск и капитанами судов осуществляется в соответствии с «Правилами радиосвязи морской подвижной службы». Для голосовой радиосвязи с иностранным судном используется английский язык в терминах «Стандартные фразы ИМО для обращения на море», а передача сообщений с судов должна соответствовать Резолюции ИМО А.851(20) «Общие принципы систем судовых сообщений и требований к судовым сообщениям».

Применительно к морскому порту Новороссийск, навигационный сбор взимается каждый раз за вход и выход судна из морского порта, а также проход судна по фарватерам №50 и №52 Керченского пролива. В соответствии со ставками навигационного в сбора в морском порту Новороссийск,

ставка каботажного плавания за навигационный сбор для наливных судов — 0,05 руб/ГТ, для накатных, наплавных судов и контейнеровозов — 0,04 руб/ГТ, а для судов, кроме наливных, наплавных, накатных судов и контейнеровозов — 0,05 руб/ГТ. Ставка навигационного сбора, взимаемая с судов, осуществляющих заграничное плавание наливного типа — 10,64 руб/ГТ, для накатных, наплавных судов и контейнеровозов — 6,79 руб/ГТ, а для судов, кроме наливных, наплавных, накатных судов и контейнеровозов — 9,71 руб/ГТ [2].

Существуют несколько снижающих коэффициентов оплаты навигационного сбора в морском порту Новороссийск. Если грузовое судно в течение одного рейса до захода в морской порт Новороссийск осуществляло погрузку или выгрузку в другом морском порту России, и если догрузка или довыгрузка необходима в морском порту Новороссийск, то навигационный сбор взимается с применением коэффициента 0,5 к установленным ставкам портовых сборов в морском порту Новороссийск. Для судов, работающих на открытых линиях — коэффициент ставки 0,8. Пассажирские суда уплачивают навигационный сбор один раз в течение календарного года по ставке при первом заходе в морской порт. В соответствии с письмом ФГУП «Росморпорт» от 20.04.2010 №АД-25/2922-20 навигационный сбор с судов, заходящие в морской порт Новороссийск без осуществления грузовых операций, и проходящих транзитом через акваторию морского порта Новороссийск, оплачивают навигационный сбор и навигационный сбор (СУДС) с учетом коэффициента 0,5.

Экологический сбор взимается в морском порту Новороссийск, который располагает техническими средствами для приема с судов всех видов предъявляемых судовых отходов без каких-либо ограничений (за исключением балластных вод) за все время нахождения в морском порту.

Взимание экологического сбора в морском порту Новороссийск осу-

ществляется только после вступления в силу приказа ФСТ России об утверждении ставок экологического сбора в указанном морском порту.

Экологический сбор включает оплату всех операций, связанных с приемом судовых отходов (подача и уборка плавсредств, предоставление контейнеров и других емкостей для сбора мусора, перегрузочные операции, шланговка, отшланговка и др.).

Судно, не сдавшее судовые отходы, от оплаты экологического сбора не освобождается. Для судов, оснащенных природоохранным оборудованием и использующих его для утилизации всех видов судовых отходов и загрязнений, и имеющих соответствующие свидетельства о предотвращении загрязнения моря нефтью, сточными водами и мусором, к ставкам экологического сбора применяется коэффициент 0,5.

От оплаты экологического сбора освобождаются: суда, заходящие в морской порт Новороссийск без выполнения грузовых и пассажирских операций; суда, осуществляющие грузовые или другие операции только на внешнем рейде морского порта Новороссийск; несамоходные суда; транзитные суда; пассажирские суда.

Деятельность хозяйствующих субъектов, взимающих экологический сбор основывается на выработанных Международным морским сообществом стандартов контроля и управления балластными водами судов на основе международной конвенции BW Convention-2004 (Международная Конвенция). Для морского порта Новороссийск с его масштабными торговыми связями, и годовым объемом сброса балластных вод 32 млн. т проблема управления балластными водами актуальна. Для решения этой проблемы Экологическим отделом АМП «Новороссийск» была разработана целевая экологическая программа. Она носит следующее название: План комплексного применения международной конвенции о контроле судовых балластных вод и осадков и управления ими в порту Новороссийск. Её основными

положениями является определение путей обеспечения безопасности в морском порту Новороссийск, включая ликвидацию аварийных ситуаций, определение порядка сброса балластных вод и т.д. [3]. Также План дает определение таким терминам как осадки (вещество, выпадающее из балластных вод внутри судна), безопасность, риск, нефтяной терминал, балластные воды (вода, принятая на борт судна для контроля дифферента, крена, осадки, напряжений корпуса судна) и т.д. Также План дает характеристику факторам, влияющим на регулирование сброса балластных вод судна и осадков, такими факторами можно считать: климатические условия в морском порту Новороссийск, гидрохимическая характеристика морского порта Новороссийск, бактериопланктона и фитопланктона, зоопланктона в морском порту Новороссийск и т.д.

Экологическая политика АМП «Новороссийск» направлена на обеспечение экологической безопасности мореплавания, предусматривает применение стандартов Международной Конвенции и других нормативно-правовых актов, как международных, так и национальных с целью предотвращения переноса нежелательных водных и патогенных организмов в акваторию порта. Приемные сооружения для отходов с судов являются техническим инструментом в реализации политики ИМО по защите морской среды от загрязнения с судов в порту Новороссийск. Деятельность приемных сооружений обусловлена положениями МК МАРПОЛ 73/78 регламентирующими условия сброса отходов с судов в бассейне Черного моря, как «особого района», объявленного в той же Конвенции.

Ниже представлен алгоритм портового контроля балластных вод в морском порту Новороссийск. (рис. 1)

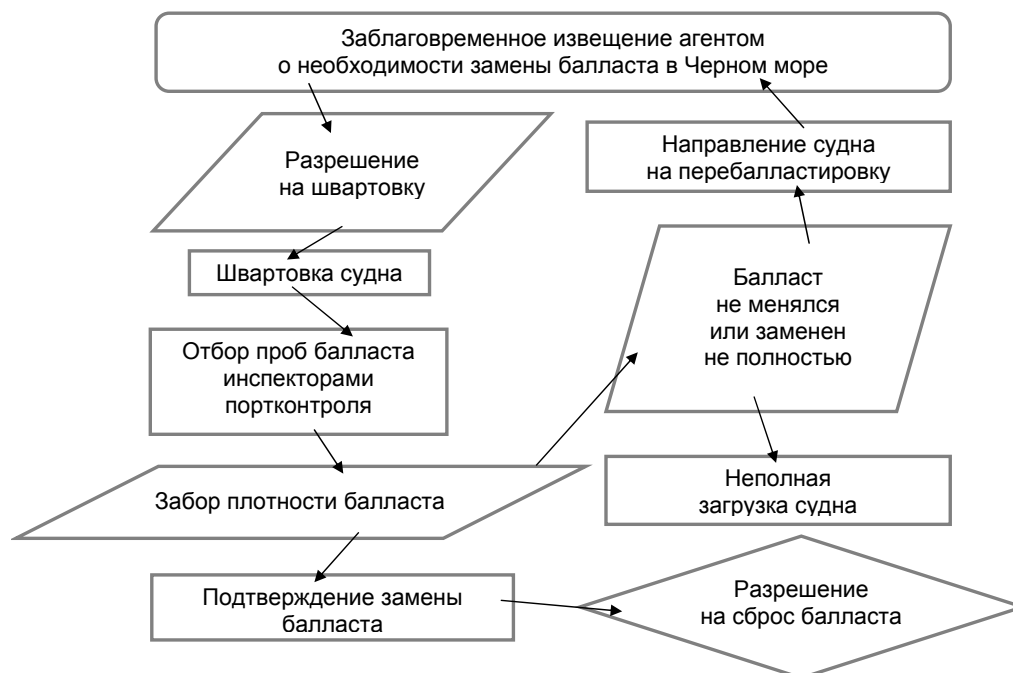


Рис. 1. Алгоритм портового контроля балластных вод

В заключение следует добавить, что в Российской Федерации, применительно к портовым сборам, взимаемых в морских портах, отсутствует методика вычисления ставки сбора. Денежных средств, взимаемых в морских портах Российской Федерации не достаточно для содержания и обеспечения нормального функционирования всех объектов

инфраструктуры порта. Для определения размера ставки портового сбора следует провести анализ затрат, понесенных портовыми органами для обеспечения безопасности судоходства в акватории морского порта Новороссийск без амортизации объектов инфраструктуры, на основе данных отчетов, предоставляемых ФГУП «Росморпорт».

Примечания:

1. О морских портах в Российской Федерации и о внесении изменений в отдельные законодательные акты Российской Федерации: федер. закон от 08.11.2007 N 261-ФЗ (ред. от 04.11.2014, с изм. от 01.12.2014) // Рос. газ. 2007. 14 нояб.

2. Об утверждении ставок портовых сборов в морских портах Российской Федерации и о внесении изменений в приложение 1 к приказу ФСТ России от 20.12.2007 N 522-т/1 «Об утверждении ставок портовых сборов и Правил их применения в морских портах Российской Федерации: приказ ФСТ России от 04.05.2012 N 80-т/3 (ред. от 18.11.2014). Зарегистрировано в Минюсте России 29.05.2012 N 24352.

3. План комплексного применения международной конвенции о контроле судовых балластных вод и осадков и управлении ими в порту Новороссийск, изданный ФГУ «Администрация морского порта Новороссийск».

References:

1. Federal Law of 08.11.2007, N 261-FZ (ed. 04.11.2014, as amended. of 01.12.2014) «On sea ports in the Russian Federation and on Amendments to Certain Legislative Acts of the Russian Federation» // RG N 254, 14.11.2007.

2. Order of the FTS of Russia of 04.05.2012 N 80-t / 3 (ed. 18.11.2014) «On the approval of port dues in the seaports of the Russian Federation and amending the Annex 1 to the Order of the FTS of Russia of 20.12.2007 N 522-t / 1 «On the Approval of port charges and the rules for their application in the seaports of the Russian Federation» (Registered in the Ministry of Justice of Russia 29.05.2012 N 24352).

3. Plan of the integrated application of the International Convention on the Control of Ships' Ballast Water and Sediments and their management in the port of Novorossiysk published by FSI "The Administration of the sea port of Novorossiysk".