

НАЛОГИ И НАЛОГООБЛОЖЕНИЕ

TAXES AND TAXATION

УДК 332.1:336.225.4

ББК 65.261.4

К 26

С.В. Карпенко

Кандидат экономических наук, доцент кафедры учета и финансирования Адыгейского государственного университета, г. Майкоп. Тел.: (918)438-87-83, e-mail: skarpenko@maykop.ru.

Т.А. Силина

Кандидат экономических наук, доцент кафедры учета и финансирования Адыгейского государственного университета, г. Майкоп. Тел.: (928)261-74-58, e-mail: agu_ekonot@mail.ru.

М.Е. Ордынская

Кандидат экономических наук, доцент кафедры учета и финансирования Адыгейского государственного университета, г. Майкоп. Тел.: (918)483-31-38, e-mail: ya.marina265@yandex.ru.

СРАВНИТЕЛЬНАЯ ОЦЕНКА НАЛОГОВОЙ НАГРУЗКИ ПРИ ПРИМЕНЕНИИ ЕДИНОГО НАЛОГА НА ВМЕНЕННЫЙ ДОХОД И ПАТЕНТНОЙ СИСТЕМЫ НАЛОГООБЛОЖЕНИЯ

Аннотация. В статье проведена сравнительная оценка налоговой нагрузки на индивидуальных предпринимателей при применении патентной системы налогообложения и единого налога на вмененный доход. Исследование проводилось на материалах столицы Республики Адыгея — г. Майкопа в сравнении с г. Ставрополем, г. Санкт-Петербургом, г. Краснодаром и некоторыми районами Краснодарского края, граничащими с Адыгеей.

Расчет проведен для таких видов деятельности, как торговля, услуги по перевозке пассажиров, парикмахерские услуги и услуги салонов красоты.

Определено, что в исследуемых муниципальных образованиях при установлении значений коэффициента К₂ и стоимости патента в недостаточной мере учтены факторы, влияющие на условия ведения бизнеса и его доходность, а также потенциал регулирующего воздействия К₂ на социально-экономическое развитие муниципальных образований.

Сделаны выводы о необходимости ранжировать стоимость патента для муниципальных образований региона в зависимости от комплексного учета таких факторов, как состояние развития и спрос для каждого вида деятельности, численность населения, уровень жизни и средней заработной платы по соответствующей отрасли.

Ключевые слова: малое предпринимательство, ЕНВД, патентная система налогообложения, индивидуальный предприниматель.

S.V. Karpenko

Candidate of Economic Sciences, Associate Professor of Account and Financing Department, Adyghe State University, Maikop. Ph.: (918)438-87-83, e-mail: skarpenko@maykop.ru.

T.A. Silina

Candidate of Economic Sciences, Assistant Professor of Account and Financing Department, Adyghe State University, Maikop. Ph.: (928)261-74-58, e-mail: agu_ekonom@mail.ru.

M.E. Ordynskaya

Candidate of Economic Sciences, Assistant Professor of Account and Financing Department, Adyghe State University, Maikop. Ph.: (918)483-31-38, e-mail: ya.marina265@yandex.ru.

TAX BURDEN COMPARATIVE ASSESSMENT IN THE SINGLE TAX APPLICATION ON IMPUTED INCOME AND THE TAXATION PATENT SYSTEM

Abstract. The paper presents a comparative evaluation of the tax burden on individual entrepreneurs in the application of the patent system of taxation and a single tax on imputed income. The authors examine Maikop, the capital of the Adyghe Republic, in comparison with Stavropol, St. Petersburg, Krasnodar and some parts of the Krasnodar Territory, bordering on the Adyghe Republic. They study trade, passenger transportation services, hairdressing and beauty salons services. The scientific article discloses that the factors affecting the business conditions and profitability, as well as potential regulatory impact of K2 on socio-economic development of municipalities are not adequately taken into account in establishing values of the coefficient K2 and the value of a patent.

The authors draw a conclusion about the necessity to rank the cost of a patent for the municipalities in the region in dependence on the complex account of factors: the state of development and the demand for each type of activity, population, standards of living and the average wage in the relevant sector.

Keywords: small business, ИТБ, the patent system of taxation, an individual entrepreneur.

Развитие малого и микро-бизнеса является основой социально-экономического развития территории региона, так как можно начать собственное дело с относительно небольшим стартовым капиталом. Он обеспечивает рабочие места, в том числе и благодаря самозанятости индивидуальных предпринимателей, имеет возможность более гибко и оперативно реагировать на изменяющийся спрос, приближать товары и услуги к потребителю. Во многом инфраструктура и облик населенного пункта создаются благодаря субъектам малого бизнеса, оказывающим различные виды услуг населению и осуществляющим розничную торговлю.

Государство имеет в своем арсенале довольно много рычагов, позволяющих оказывать стимулирующее воздействие на развитие малого бизнеса. Важнейшим среди них являются налоги.

Преимуществами данного рычага является то, что нет необходимости в прямом оттоке финансовых ресурсов из бюджета на осуществление государственной поддержки малого бизнеса, при этом имеется возможность охватить ту или иную

категорию налогоплательщиков в полном объеме. Среди налоговых инструментов поддержки малого бизнеса особое место занимают специальные налоговые режимы, которые не только позволяют сократить размеры налоговых платежей, но также сделать их расчет и уплату значительно проще, что особенно актуально для тех, кто намерен осуществлять предпринимательскую деятельность без создания юридического лица.

В данной статье мы остановимся на двух налоговых режимах, которыми могут воспользоваться индивидуальные предприниматели, осуществляющие соответствующие виды деятельности: единый налог на вмененный доход для отдельных видов деятельности (ЕНВД) и патентная система налогообложения (ПСН).

Впервые единый налог на вмененный доход был введен в действие в Российской Федерации в 1998 г. и носил преимущественно фискальный характер, поскольку позволял взыскать налог с тех видов деятельности, где затруднен контроль фактически полученных доходов. Со временем эта система налогообложения стала

довольно востребованной среди предпринимательского сообщества вследствие простоты расчета и невысокой степени налогового бремени на хозяйствующий субъект.

Однако в феврале 2011 г. в Государственную Думу был внесен законопроект №499566-5 [2], который предусматривал поэтапную отмену ЕНВД. Предполагалось, что с 2012 г. из видов деятельности, в отношении которых применяется ЕНВД, будут исключены розничная торговля и общественное питание, а с 2013 г. должна была произойти полная отмена этого налогового режима.

Взамен планировалось введение с 2013 г. патентной системы налогообложения как более удобной и справедливой системы. Авторами был проведен сравнительный анализ ЕНВД и ПСН [11, 12], в результате которого было сделано заключение о явном преимуществе ЕНВД перед ПСН.

Сегодня отмена ЕНВД отложена до 1 января 2018 г., а за прошедший период обе системы налогообложения претерпели изменения, существенно улучшающие положение субъектов малого бизнеса. Тем не менее, малый бизнес с настороженностью относится к ПСН и категорически не желает отмены ЕНВД, мотивируя это не только серьезными ограничениями ПСН, но также и существенным увеличением налогового бремени в случае его применения.

Для оценки степени роста налогового бремени и соответствующего изменения финансовых условий ведения бизнеса индивидуальными предпринимателями проведен сравнительный анализ систем ЕНВД и ПСН на примере нескольких муниципальных образований Российской Федерации.

Система ЕНВД остается наиболее популярной среди субъектов малого бизнеса, имеющих право на ее применение. Напомним, что размер налога, оплачиваемого на определенной территории, в первую очередь, зависит от регионального коэффициента K_2 , который устанавливается органами местного самоуправления. Данный коэффициент, в первую очередь, призван учитывать особенности места ведения предпринимательской деятельности [1] и стимулировать развитие определенных видов деятельности на данной территории.

Можно выделить два основных фактора, оказывающих влияние на решение о величине размера коэффициента K_2 .

Во-первых, коэффициент K_2 имеет ярко выраженную регулирующую функцию.

Если K_2 на определенный вид деятельности не высок, то предприниматель более охотно начинает заниматься этим видом деятельности, не опасаясь, что в случае падения выручки или небольшой эффективности работы он не сможет рассчитаться с бюджетом.

В случае существенного завышения коэффициента соответствующим видом деятельности будут заниматься только те предприниматели, которые уверены в успехе своего бизнеса или уже имеют достаточный опыт работы в этой сфере. В конечном итоге завышенный K_2 приводит к уменьшению количества предпринимателей на конкретном товарном рынке, в том числе за счет их ухода в теневой сектор экономики.

Таким образом, происходит стимулирование или сдерживание развития той или иной отрасли деятельности в конкретном регионе.

Во-вторых, установление оптимального коэффициента K_2 способствует реализации фискальной функции налога, так как позволяет существенно увеличить размеры сумм налога, поступающих в местные бюджеты. Если определенные виды деятельности уже хорошо развиты, имеют достаточно высокую доходность и востребованы на товарном рынке, то даже при установлении довольно высокого значения K_2 предприниматели не будут уходить с рынка и тем самым обеспечат стабильные поступления средств в бюджет. Снижением K_2 местные власти, напротив, могут добиться заинтересованности бизнеса в развитии конкретного вида деятельности, так как небольшая сумма налога будет восприниматься предпринимателями как определенная льгота. Следствием будет увеличение количества предпринимателей, занимающихся этим видом деятельности, и соответственно — рост платежей в бюджет.

Таким образом, установление оптимальных коэффициентов требует от местных властей глубокого знания экономических процессов, происходящих на вверенной им территории, понимания структуры и экономики каждого вида деятельности, чуткого реагирования на изменяющуюся конъюнктуру рынка.

Проанализировав коэффициенты K_2 , можно условно определить приоритеты и заинтересованность местной власти в развитии малого бизнеса на данной территории, а также степень осведомленности об экономической ситуации своего региона. Для сравнения взяты данные о K_2 , действующие в городах Майкопе, Ставрополе и Краснодаре, которые являются административными центрами соответствующих регионов на юге России, и г. Санкт-Петербурге, который является крупнейшим городом в России, где применяется ЕНВД.

В г. Майкопе самый высокий K_2 , равный 0,95, присвоен розничной торговле сотовыми телефонами. Немного меньший K_2 , равный 0,9, установлен для таких видов деятельности, как ремонт компьютеров и оргтехники, услуги салонов-парикмахерских, услуги по мойке автотранспорта и платных автостоянок. Розничная торговля строительными материалами и товарами по образцам облагается ЕНВД, рассчитанным с применением K_2 в интервале от 0,8 до 0,87.

Сравнивая K_2 для этих же видов деятельности с другими городами, можно увидеть, что в г. Санкт-Петербурге коэффициент для всех видов торговли через объекты торговой сети, имеющей торговые залы, K_2 равен 1, т.е. имеет максимальную величину. В то время как для объектов торговой сети, не имеющих торговых залов, K_2 снижается втрое и составляет 0,3. Можно сделать вывод, что в г. Санкт-Петербурге не делается различий для торговли в разрезе продаваемых товаров, но учитывают сложности бизнеса нестационарной сети.

В г. Ставрополе наиболее высокий K_2 установлен в отношении развозной и разносной торговли, которая вряд ли является наиболее прибыльным бизнесом относительно других видов торговли, в связи с чем возникает предположение, что к данному виду торговли K_2 применяется в качестве сильно сдерживающего фактора.

В отношении остальных видов торговли в г. Ставрополе установлены значения K_2 в пределах от 0,7 до 0,75, и лишь для торговли продовольственными товарами он значительно снижен (до 0,55), что, очевидно, носит стимулирующий характер для такого социально важного вида деятельности.

В г. Краснодаре практически все виды торговли имеют K_2 , равный 1, и лишь торговля продовольственными товарами и другими непродовольственными товарами имеют K_2 ниже, чем 0,5.

Также довольно оправданным выглядит очень низкий K_2 в г. Майкопе (0,26), присвоенный розничной торговле изделиями народных художественных промыслов, так как для любой территории очень важным является сохранение и приумножение национальных культурных традиций.

Но если сравнить K_2 в г. Майкопе по этому виду деятельности с другими городами, то видно, что в г. Краснодаре K_2 равен 0,2, а в г. Ставрополе и г. Санкт-Петербурге — 0,7 и 1 соответственно. По нашему мнению, органам исполнительной и законодательной власти этих городов следует пересмотреть значение K_2 для данного вида деятельности, поскольку именно художественные промыслы являются основным товаром, приобретаемым туристами, и развитие народных художественных промыслов оказывает положительное влияние на развитие туристической отрасли в целом.

Не очень понятна более чем двукратная разница K_2 в г. Майкопе для торговли сотовыми телефонами (0,95) и аудио-, видео- и другой бытовой техникой (0,43), потому как реализуемые товары по большому счету относятся к одной категории высокотехнологичных товаров, имеют довольно высокую закупочную стоимость и цену реализации, не являются товарами повседневного спроса и приобретаются даже не каждый год, но пользуются довольно высоким спросом у населения, иными словами, имеют весьма схожие экономические условия бизнеса. Считаем более обоснованным подход в г. Ставрополе и г. Санкт-Петербурге, где эти виды деятельности имеют одинаковые K_2 .

Результаты сравнения значений K_2 по некоторым видам торговли приведены на рисунке 1.

Во многих муниципальных образованиях размер K_2 зависит от численности населения территории, в других учитывается и ее местоположение как экономического субъекта. Чем больше населения проживает в населенном пункте, чем ближе к промышленным объектам и транспортной инфраструктуре он расположен, тем выше

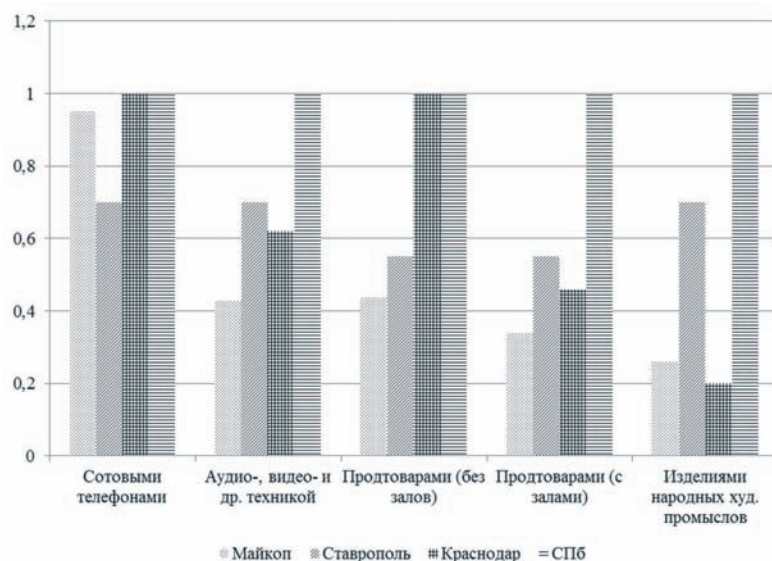


Рисунок 1. Сравнение К2 по некоторым видам торговой деятельности

экономическая активность этого населения, выше его доходы и, соответственно, тем больше товаров и услуг оно может потребить. Соответственно, возрастает доходность и прибыльность малого бизнеса в этих населенных пунктах.

Для примера сравним К2 рассматриваемых городов на услуги по перевозке пассажиров. Чем больше населенный пункт и чем выше доходы населения в нем, тем более востребована услуга по перевозке пассажиров и выше стоимость «среднего чека», а, следовательно, итоговый финансовый результат перевозчика — больше. Из сказанного следует, что в крупных городах коэффициент К2 для перевозчиков должен быть выше, чем в небольших населенных пунктах.

Из рисунка 2 видно, что в г. Краснодаре установлен максимально возможный К2, который равен 1. На втором месте — г. Майкоп, он имеет самую низкую численность населения из сравниваемых городов. А вот перевозчики г. Санкт-Петербурга, численность населения которого находится на втором месте в России и является самой высокой среди сравниваемых городов, имеют самый низкий К2 (0,25).

Также для сравнения авторами были взяты районы Краснодарского края и Адыгеи, имеющие примерно одинаковую численность населения выбранных территорий (до 15 тысяч человек), но разное местоположение относительно центров активной экономической жизни. Сравнению подверглись К2 на парикмахерские услуги, востребованные в каждом насе-

ленном пункте, но доходность которых довольно сильно зависит от местоположения города, возможности населения участвовать не только в экономической, но и культурной жизни.

Результаты сравнения приведены на рисунке 3.

Из рассматриваемых населенных пунктов только г. Горячий Ключ находится недалеко от крупного краевого центра г. Краснодара и непосредственно на трассе М4 «Дон», которая является оживленной транспортной артерией в любое время года, а также является бальнеологическим курортом, но при этом имеет очень низкий К2, равный 0,207.

С другой стороны графика расположились г. Майкоп (рассматривается район города с численностью населения от 10 до 15 тыс. человек — ст. Ханская) и Мостовский район. Обе территории находятся в так называемом транспортном тупике и находятся довольно далеко от промышленных, транспортных и культурных центров. Более того, в Мостовском районе нет высших учебных заведений, слабо развита туристская и культурно-спортивная отрасли, поэтому можно предположить, что потенциальных потребителей парикмахерских услуг в этом районе совсем немного, так как там мало приезжих, туристов, студентов, которые традиционно используют эти услуги.

Несмотря на такую территориальную позицию, в Мостовском районе установлен самый высокий К2 среди населенных пунктов: он равняется 0,3, что на треть

выше, чем в Горячем Ключе, и на 5 процентных пунктов выше, чем в г. Майкопе, который ведет более активную экономическую и социальную жизнь в связи со статусом столицы республики.

Такая разница в К2 приводит к довольно заметным различиям в налоговом бремени на малый бизнес, занимающийся парикмахерскими услугами. Если парикмахерские услуги оказывает один индивидуальный предприниматель, то сумма ЕНВД к оплате равняется нулю, поскольку исчисленный налог подлежит вычету на сумму оплаченных фиксированных платежей ИП во внебюджетные фонды. Расчет сделан для индивидуальных предпринимателей с численностью наемных работников от одного до пятнадцати человек.

Результат расчета итогового годового налогового бремени в рассматриваемых муниципальных образованиях для индивидуальных предпринимателей с численностью наемных работников от одного до пятнадцати человек приведен на рисунке 4.

На рисунке видно, что для ИП, использующих труд наемных парикмахеров численностью 15 человек, разница между самым большим годовым налогом в Мостовском районе (58 255 р.) и самым маленьким годовым налогом в Белореченске (37 866 р.) составляет 20 389 р., что составляет приращение налогового бремени почти на треть.

Из вышеизложенного анализа можно сделать вывод, что местные органы власти в регионах не всегда учитывают объективные факторы, оказывающие влияние на ведение предпринимательского бизнеса и экономическое развитие муниципального образования при установлении коэффициента К2, и единой методики или экономической логики в этой отрасли законодательства нет.

Как мы уже отмечали, в качестве альтернативы ЕНВД предлагается использовать ПСН. Рассмотрим, каким образом изменится положение предпринимателей в последнем примере расчета в том случае, если они заменят применяемую систему налогообложения ЕНВД на ПСН (рисунок 5).

Из рисунка видно, что во всех рассматриваемых районах Краснодарского края применение ПСН крайне невыгодно. В частности, прирост суммы годового налога в г.

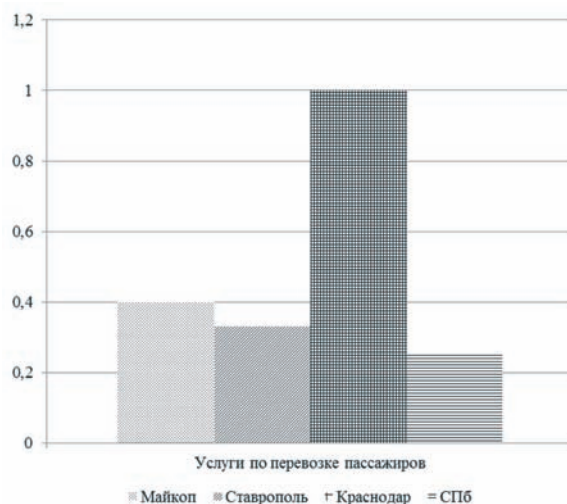


Рисунок 2. Сравнение К2 по автотранспортным услугам по перевозке пассажиров

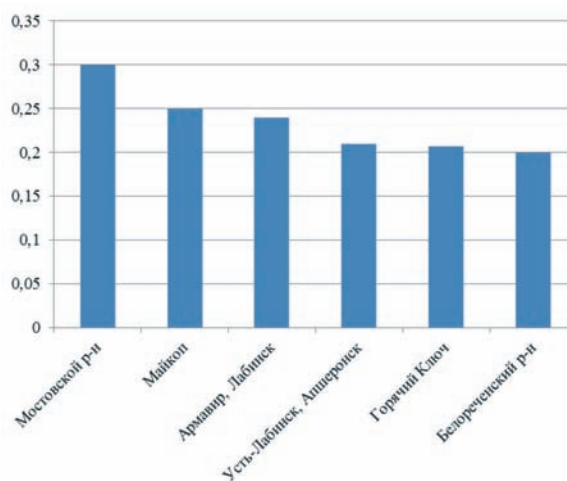


Рисунок 3. Сравнение К2 по парикмахерским услугам

Белореченске составляет 116 979 р., то есть годовой налог увеличивается в четыре раза. Для Мостовского района такой прирост составляет 96 590 р., или рост в 2,7 раза.

Очевидно, что сегодня ни один из предпринимателей этих муниципальных образований ни при каких условиях не выберет к уплате ПСН.

Совершенно иная ситуация в г. Майкопе (рисунок 6).

Из рисунка видно, что в г. Майкопе применение ЕНВД выгодно лишь в том случае, если ИП работает один или с небольшим количеством наемных работников. При оказании парикмахерских услуг суммы налогов практически одинаковы при численности работников шесть человек, а при услугах салона-парикма-

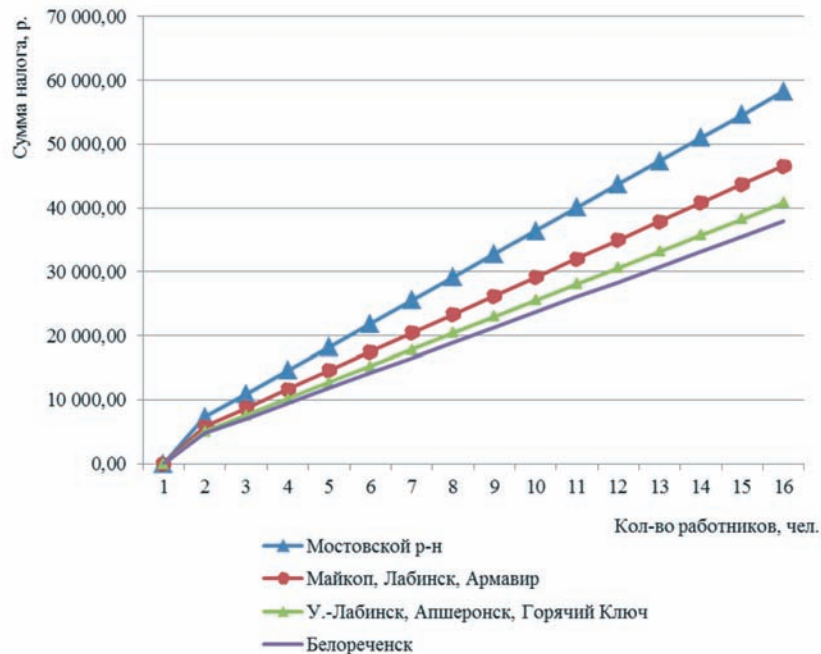


Рисунок 4. Сумма годового налога, исчисляемого по системе ЕНВД для ИП, оказывающих парикмахерские услуги в населенных пунктах с численностью 10—15 тыс. чел.

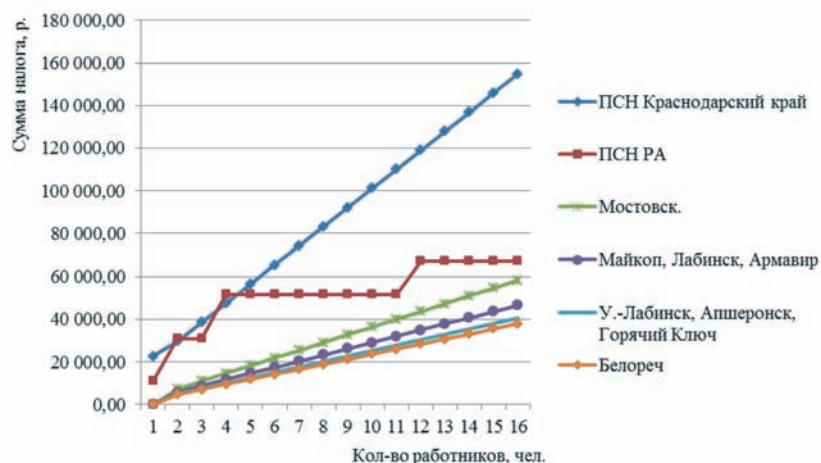


Рисунок 5. Сравнение размера налогового бремени ИП, оказывающих парикмахерские услуги, при применении ЕНВД и ПСН в населенных пунктах с численностью 10—15 тыс. чел.

херской — при численности всего четыре человека, поэтому применение ПСН в г. Майкопе может быть целесообразным, поскольку при численности сотрудников в 15 человек экономия на налоге салона-парикмахерской составляет 107 322 р.

Но приведенный расчет вовсе не означает, что в крупных городах применение ПСН всегда выгодно. Это видно на примере г. Краснодара (рисунок 7).

Из рисунка 7 видно, что размер налогового бремени существенно отличается только в том случае, если ИП работает

один без наемных работников. При найме хотя бы одного работника существенной разницы нет, поэтому ИП осуществляет свой выбор системы налогообложения исходя из удобства применения той или иной системы, а не из соображений финансовой выгоды.

Из приведенного анализа видно, что разумным оказалась законодательная идея дифференцировать потенциальный доход ИП при применении ПСН в зависимости от численности населения региона. К сожалению, лишь некоторые регионы воспользо-

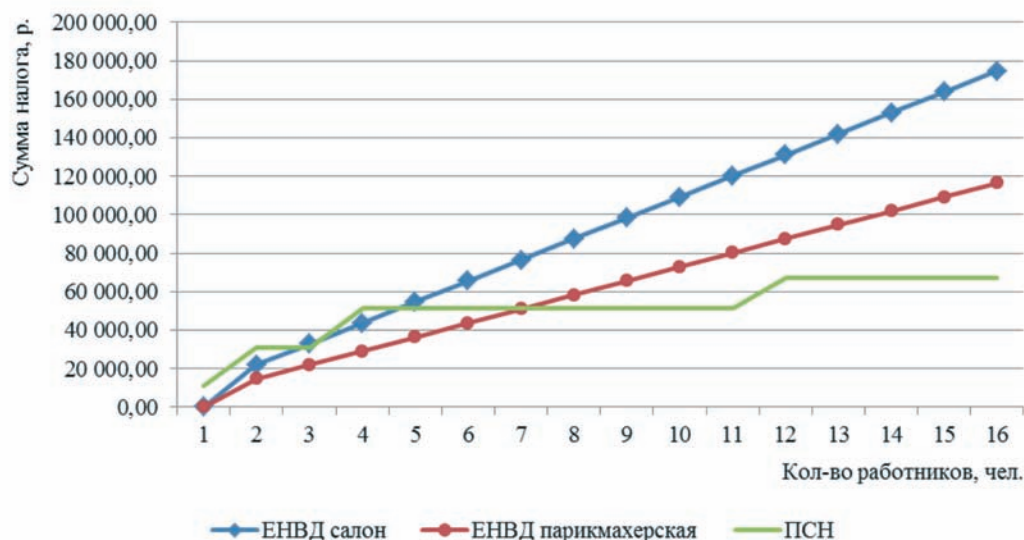


Рисунок 6. Сравнение размера налогового бремени ИП, оказывающих парикмахерские услуги, при применении ЕНВД и ПСН в г. Майкопе

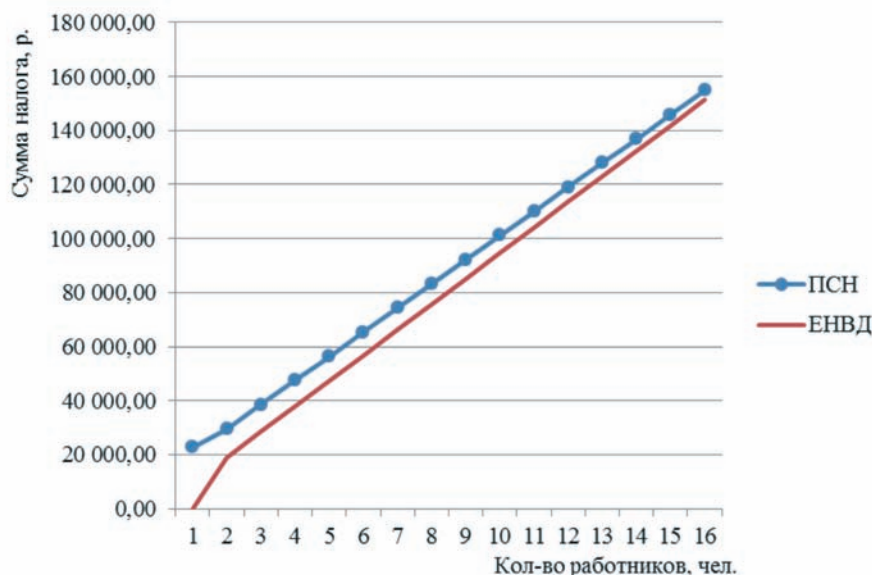


Рисунок 7. Сравнение размера налогового бремени ИП, оказывающих парикмахерские услуги, при применении ЕНВД и ПСН в г. Краснодаре

вались законодательными возможностями и приняли соответствующие региональные законы. В частности, в 2015 г. ни в Республике Адыгея, ни в Краснодарском крае такие законы не были приняты.

В Ставропольском крае такой закон уже действует, и стоимость патента для парикмахерских услуг стала заметно отличаться для районов края с разной численностью населения.

Из рисунка видно, что разница в стоимости патента для разных районов довольно существенна и составляет 41 292 р. Но даже максимальная стоимость патента для парикмахерских с максимально возмож-

ным количеством наемных работников в г. Ставрополе значительно ниже, чем в Краснодарском крае, и вполне сопоставима со стоимостью патента в Республике Адыгея.

Но при этом в г. Ставрополе на сегодняшний день сумма налога ЕНВД заметно ниже стоимости патента (рисунок 10).

В сложившихся условиях парикмахеры г. Ставрополя предпочтут остаться на уплате ЕНВД.

Очевидно, что патентная система не стала хоть сколько-нибудь популярной среди предпринимателей. Так, на сайте налоговой службы nalog.ru [13] отмечено, что в Краснодарском крае на 01.04.2014

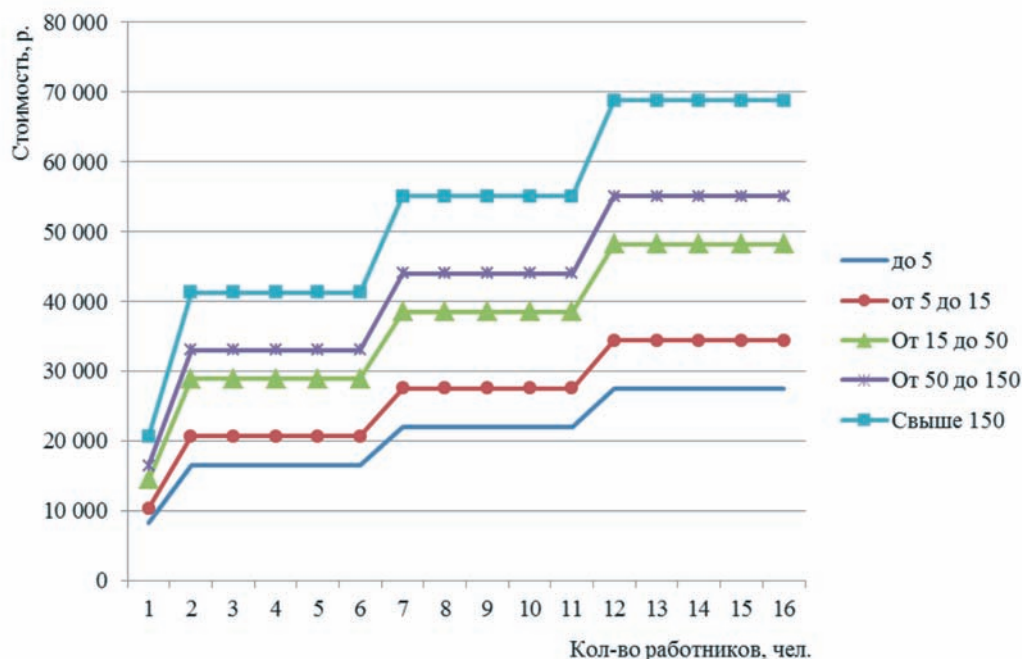


Рисунок 8. Сравнение стоимости патента на парикмахерские услуги в Ставропольском крае в зависимости от численности населения района

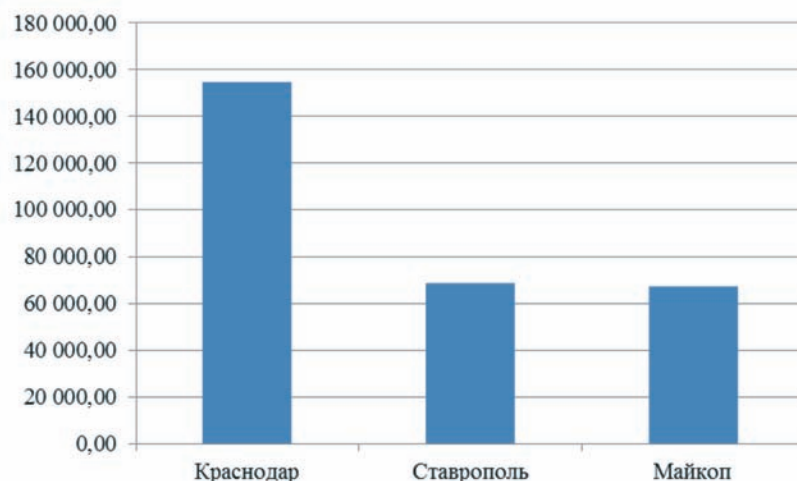


Рисунок 9. Сравнение стоимости патента на парикмахерские услуги в регионах при численности сотрудников 15 человек

г., то есть за пять кварталов действия ПСН, было выдано лишь 266, в то время как по данным Росстата в Краснодарском крае количество индивидуальных предпринимателей на 1 октября 2014 г. составило 225 тыс. чел. [14]. В рамках I Республиканского форума предпринимателей, проводимого Министерством экономического развития и торговли Республики Адыгея, авторы получили информацию, что в Адыгее в 2014 г. ПСН выбрало 45 предпринимателей, при том, что численность ИП в Адыгее на 1 октября 2014 г. составила 16,3 тыс. чел. [15].

Проведенный анализ систем налогообложения показывает, что ни одна из них не учитывает в полной мере все факторы ведения малого бизнеса, такие, как экономическая ситуация в регионе и муниципальном образовании, его местоположение на экономической карте России, местные условия ведения бизнеса и микроэкономику каждого вида деятельности предпринимателя.

Следовательно, действующие в настоящее время системы ЕНВД и ПСН не несут своей главной функции — максимальной собираемости налога для пополнения

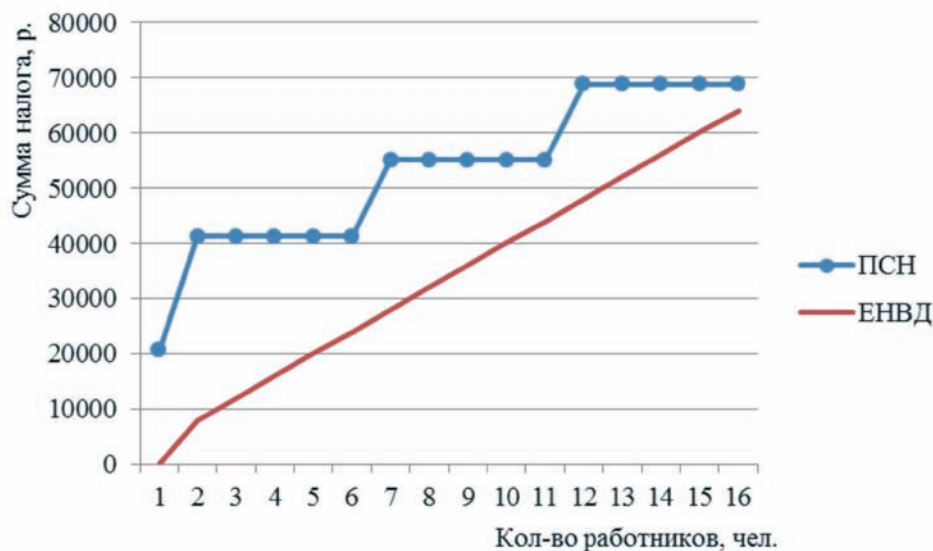


Рисунок 10. Сравнение размера налогового бремени ИП, оказывающих парикмахерские услуги, при применении ЕНВД и ПСН в г. Ставрополе

местных бюджетов, и не всегда оказывают регулирующее действие на экономику территории региона и развитие малого бизнеса.

В Основных направлениях налоговой политики на 2015 г. и плановый период 2016 г. и 2017 г. [16] заявлен ряд принципов, согласно которым полномочия по принятию решений, связанных с установлением льгот по налогам, зачисляемым в местные бюджеты, должны принимать муниципальные образования. Авторы считают, что этот принцип должен быть распространен и на принятие решений о стоимости патента при применении ПСН.

В связи с выявленными проблемами практического применения ЕНВД и ПСН считаем, что существует необходимость в разработке научно обоснованной методи-

ки расчета коэффициентов К₂ для ЕНВД, а также потенциального дохода для ПСН с учетом следующего:

- 1) развитости и востребованности каждого вида деятельности в муниципальном образовании;
- 2) численности населения в муниципальном образовании;
- 3) показателей уровня жизни в регионе (муниципальном образовании);
- 4) среднего уровня заработной платы по соответствующей отрасли в регионе.

При учете всех этих факторов налоговое бремя станет более справедливым, что приведет к увеличению собираемости налогов и поступлений в местные бюджеты, а также решению ряда других важнейших задач, связанных с развитием малого предпринимательства.

Примечания:

1. Налоговый кодекс Российской Федерации (часть вторая): Федеральный закон от 05.08.00 г. №117-ФЗ: [в ред. от 29.12.14 г.] // СПС КонсультантПлюс. М., 2014. Загл. с экрана.

2. О внесении изменений в части первую и вторую Налогового кодекса Российской Федерации и отдельные законодательные акты Российской Федерации: Проект Федерального закона №499566-5 [окончательная ред., принятая ГД ФС РФ 06.06.12] // СПС КонсультантПлюс. М., 2014. Загл. с экрана.

3. О введении на территории Санкт-Петербурга системы налогообложения в виде единого налога на вмененный доход для отдельных видов деятельности: Закон Санкт-Петербурга от 17.06.03 г. №299-35 [в ред. 21.11.08]. URL: <http://ppt.ru/newstext.phtml?id=5100>.

4. О системе налогообложения в виде единого налога на вмененный доход для отдельных видов деятельности на территории муниципального образования «Город Майкоп»: Постановление Совета народных депутатов муниципального образования «Город Майкоп» от 25.11.05 г. №764 [в ред. от 27.11.13]. URL: http://www.nalog.ru/rn01/about_fts/docs/4291573/.

5. О введении системы налогообложения в виде единого налога на вмененный доход для отдельных видов деятельности на территории города Ставрополя: Решение Ставропольской

городской Думы от 11.11.05 г. №148 [в ред. от 13.11.13]. URL: http://www.nalog.ru/rn26/about_fts/docs/4817513/.

6. О едином налоге на вмененный доход для отдельных видов деятельности: Решение городской Думы Краснодара от 02.09.05 г. №72 п. 6 [в ред. от 25.12.12]. URL: <http://base.consultant.ru/regbase/cgi/online.cgi?req=doc;base=RLAW177;n=103649>.

7. О введении на территории Санкт-Петербурга патентной системы налогообложения: Закон Санкт-Петербурга от 30.10.13 г. №551-98. URL: <http://www.nalog.ru/rn78/taxation/taxes/patent/4413884/>.

8. О введении в действие патентной системы налогообложения на территории Краснодарского края: Закон Краснодарского края от 16.11.12 г. №2601-КЗ [в ред. от 05.11.14]. URL: <http://admkrain.krasnodar.ru/ndocs/show/39774/>.

9. О патентной системе налогообложения: Закон Республики Адыгея от 26.11.12 г. №139. URL: http://test.nalog.ru/html/sites/www.r01.nalog.ru/Patent_law.doc.

10. О патентной системе налогообложения: Закон Ставропольского края от 15.10.12 г. №96-кз [в ред. от 28.11.14]. URL: http://www.nalog.ru/html/sites/www.rn26.nalog.ru/normativn/96kz_105kz.doc.

11. Карпенко С.В., Силина Т.А., Ордынская М.Е. Новые возможности налоговой оптимизации для малого бизнеса на основе сравнительного анализа специальных систем налогообложения: системы налогообложения в виде единого налога на вмененный доход для отдельных видов деятельности и патентной системы налогообложения // Вестник Адыгейского государственного университета. Сер. Экономика. 2013. Вып. 1(115). С. 187-199.

12. Ордынская М.Е., Силина Т.А., Карпенко С.В. Планирование и оптимизация налогового бремени малого бизнеса на основании выбора системы налогообложения // Sworld: Сб. науч. тр. Вып. 4. Т. 37. Одесса: Куприяненко СВ, 2013. С. 3-12.

13. Особенности регионального законодательства Краснодарского края: Данные по патентной системе налогообложения по состоянию на 01.04.2014. URL: <http://www.nalog.ru/rn23/taxation/taxes/patent/>.

14. Краснодарский край стал лидером рейтинга регионов России по предпринимательской активности. URL: <http://top-rf.ru/places/169-chislo-ip-v-rossii-rejting-po-kolichestvu-individualnykh-predprinimatelej-2014.html>.

15. Адыгея стала второй в России по результатам рейтинга предпринимательской активности. URL: <http://www.adygheya.ru/press/news/show/?newsid=8554>.

16. Основные направления налоговой политики на 2015 год и плановый период 2016 и 2017 гг. URL: http://www.minfin.ru/common/UPLOAD/library/2014/07/main/ONBP_2015-2017.pdf.

References:

1. Tax code of the Russian Federation (part two): the Federal law of 05.08.00, №117-FZ, [in an edition of 29.12.14] // HLS ConsultantPlus. M., 2014. Title from the screen.

2. On Amending Parts One and Two of the Tax Code of the Russian Federation and Certain Legislative Acts of the Russian Federation: Draft Law №499566-5 [final ed. adopted by the State Duma 06.06.2012] // HLS ConsultantPlus. M., 2014. Title from the screen.

3. On introduction in the territory of St. Petersburg of the taxation system in the form of a single tax on imputed income for certain types of activities: the Law of St. Petersburg of 17.06.03, №299-35, [in an edition of 21.11.08]. URL: <http://ppt.ru/newstext.phtml?id=5100>.

4. On the system of taxation in the form of a single tax on imputed income for certain activities in the territory of the municipality «City of Maikop»: Resolution of the Council of People's Deputies of the municipal formation «City of Maikop» of 25.11.2005 №764 [in an edition of 27.11.13]. URL: http://www.nalog.ru/rn01/about_fts/docs/4291573/.

5. On the introduction of the tax system as a single tax on imputed income for certain activities in the city of Stavropol: the decision of the Stavropol City Duma of 11.11.05, №148, [in an edition of 13.11.13]. URL: http://www.nalog.ru/rn26/about_fts/docs/4817513/.

6. On the single tax on imputed income for certain types of activities: the Decision of Krasnodar city Duma of 02.09.05, №72 п. 6, [in an edition of 25.12.12]. URL: <http://base.consultant.ru/regbase/cgi/online.cgi?req=doc;base=RLAW177;n=103649>

7. On introduction of the patent system of taxation in the territory of St. Petersburg: the Law of St. Petersburg of 30.10.13, №551-98. URL: <http://www.nalog.ru/rn78/taxation/taxes/patent/4413884/>.

8. On introduction of the patent system of taxation in the Krasnodar Territory: the Law of the Krasnodar Territory of 16.11.12, №2601-KZ, [in an edition of 05.11.14]. URL: <http://admkrain.krasnodar.ru/ndocs/show/39774/>.

9. On the patent system of taxation: the Law of the Republic of Adyghea of 26.11.12, №139. URL: http://test.nalog.ru/html/sites/www.r01.nalog.ru/Patent_law.doc.

10. On the patent system of taxation: the Law of the Stavropol Territory of 15.10.12, №96-kz, [in an edition of 28.11.14]. URL: http://www.nalog.ru/html/sites/www.rn26.nalog.ru/normativn/96kz_105kz.doc.

11. Karpenko S.V., Ordynskaya M.E., Silina T.A. New opportunities of tax optimization for small business on the basis of the comparative analysis of special systems of the taxation: taxation systems in the form of the uniform tax on imputed income for separate kinds of activity and patent system of the taxation // Bulletin of the Adyghe State University. Ser. Economics. 2013. Issue 1(115). Pp. 187-199.

12. Ordynskaya M.E., Silina T.A., Karpenko S.V. Planning and optimization of the tax burden of small businesses based on the choice of the system of taxation // Sworld: Collection of scientific works. Vol. 37. Issue 4. Odessa: Kuprienko S.V., 2013. Pp. 3-12.

13. Features of the regional legislation of the Krasnodar region. Data on the patent system of taxation as of 01.04.2014. URL: <http://www.nalog.ru/rn23/taxation/taxes/patent/>.

14. The Krasnodar region became the leader of the rating of Russian regions for entrepreneurial activity. URL: <http://top-rf.ru/places/169-chislo-ip-v-rossii-rejting-po-kolichestvu-individualnykh-predprinimatelej-2014.html>.

15. Adyghea became the second in Russia by results of a entrepreneurial activity rating. URL: <http://www.adygheya.ru/press/news/show/?newsid=8554>.

16. The main directions of tax policy for 2015 and the planned period 2016 and 2017. URL: http://www.minfin.ru/common/UPLOAD/library/2014/07/main/ONBP_2015-2017.pdf.