

УДК 331.5+378(575.2)

ББК 65.240.5(5Кир)

И 49

А.Б. Ильязова

Кандидат экономических наук, преподаватель кафедры финансов Кыргызского Национального Университета им. Ж. Баласагына, г. Бишкек. Тел.: (99655) 368-26-84, e-mail: leto7514@gmail.com.

Н.Б. Ильязова

Аспирант кафедры экономической теории Кыргызско-Российского Славянского университета им. Б. Ельцина, г. Бишкек. Тел.: (99677) 090-99-00, e-mail: nurgul-umay@mail.ru.

ВЗАИМОДЕЙСТВИЕ РЫНКА ТРУДА И ВЫСШЕГО ОБРАЗОВАНИЯ В КЫРГЫЗСКОЙ РЕСПУБЛИКЕ (НА ПРИМЕРЕ ОШСКОГО РЕГИОНА)

(Рецензирована)

Аннотация. В статье рассматривается современное состояние рынка труда и сферы высшего образования в Кыргызской Республике, а именно их взаимодействие при подготовке специалистов в соответствии с потребностями рынка труда. Авторами приведены параметры оценки рынка труда, анализ фактических данных по занятости населения, по высшим учебным заведениям в целом по республике и в особенности Ошского региона. Трудоустройство выпускников вузов и сокращение уровня безработицы дипломированных специалистов является важнейшим вопросом в Кыргызской Республике, и для его решения предложено вузам проводить опрос всех заинтересованных лиц: работодателей, специалистов системы профессионального образования и студентов в качестве потенциальных будущих работников.

Ключевые слова: занятость населения, рынок труда, специализация, высшее учебное заведение, квалификация, специалист.

A.B. Ilyazova

Candidate of Economic Sciences, Lecturer of Finance Department, Kyrgyz National University by Balasagyn, Bishkek. Ph.: (99655) 368-26-84, e-mail: leto7514@gmail.com.

N.B. Ilyazova

Post-Graduate Student of Economic Theory Department, Kyrgyz-Russian Slavic University by B.Yeltsin, Bishkek. Ph.: (99677) 090-99-00, e-mail: nurgul-umay@mail.ru.

THE INTERACTION OF THE LABOR MARKET AND HIGHER EDUCATION IN THE KYRGYZ REPUBLIC (ON THE EXAMPLE OF THE OSH REGION)

Abstract. The scientific article discusses the current state of the labor market and the higher education sector in the Kyrgyz Republic as well as their interaction with the training according to the needs of the labor market. The authors represent the parameters of the labor market assessment, analysis of actual data on employment, on higher education institutions in the country as a whole and in the Osh region in particular. College graduates employment and a reduction in the unemployment rate of graduates is a major issue in the Kyrgyz Republic. The authors offer to conduct a survey of all stakeholders to universities: employers, professionals and professional education students as potential future employees.

Keywords: employment, labor market, specialization, higher education, qualification, professional.

В современное время трудоустройство рабочей силы по определенным профессиям и специальностям определяется как сфера экономических отношений на рынке профессионального труда.

Особенная роль влияния профессиональных образовательных организаций на занятость населения заключается в том, что вузы занимают «промежуточное» положение между работодателями и экономически активным населением [1].

Отсюда следует, что рынок профессиональных образовательных услуг не может быть самодостаточным — рынок «обслуживающий» по отношению к рынку труда. Факторы, влияющие на рынок профессионального труда в основном следующие: а) политика, б) экономика, в) демография, г) достижения в области техники и технологии, д) развитие информатики, е) изменения в структуре труда, ж) изменение ценностей населения, и) изменения соотношения рабочего и свободного времени [2].

Изучение внешней среды следует осуществлять относительно конкретной специальности или образовательного направления. Каждая специальность или образовательное направление должны рассматриваться как стратегическая бизнес-единица.

«Когда колледжи и университеты быстро увеличиваются, в результате — ослабевает соответствие высшего образования с внешней средой», — сказала Жуко Сарви, глава департамента «Регионального стабильного развития» Азиатского Банка Развития [3].

Как правило, в сфере, где выше цена товара (действие закона спроса и предложения), работодатели повышают оплату труда в первую очередь тем категориям специалистов, которых недостаточно на рынке труда. В результате происходит перелив кадров на родственные должности. Возможна другая картина: если безработных, имеющих родственные специальности, много, то они будут стремиться занять должности, не совсем соответствующие их образованию и практическому опыту, в особенности, если по этим должностям установлены большие размеры заработной платы.

Мы поддерживаем точку зрения профессора Р. Джапаровой о том, что «инфор-

мацию о рынке труда следует подразделить на три блока:

1) характеристика занятости (полнота занятости, вторичная занятость, скрытая безработица; структура занятости — распределение занятого населения по отраслям и секторам экономики, по профессиям и квалификациям, полу и возрасту, социально-статусному положению);

2) спрос на кадры специалистов (в количественном и качественном отношении, последнее — это так называемая профессионально-квалификационная структура спроса);

3) предложение рабочей силы специалистов (количественные и качественные характеристики). При этом эти блоки информации должны повторяться в анализируемом и прогнозном периодах» [4].

Итак: «становится очевидным, что вопросы по поводу дипломированной безработицы, высшего образования и уровня выпускников является важным экономическим делом», — высказалась Йожана Шарма, публицист интернет-портала University world news [5].

В Кыргызской Республике общее число занятого населения в 2010 г. составляло 2 243 700 чел., в последующие 2011 г. и 2012 г. отмечался рост числа занятого населения; в 2013 г. занятость населения снизилась до 2 263 000 чел. и снова возросла в 2014 г. на 12 200 чел., составив 2 275 200 чел. (таблица 1). Территориально динамика изменения занятости по республике менялась в течение последних пяти лет.

Так, в Ошской области, в ключевом регионе южной части Кыргызстана, занятость населения в 2014 г. составила 22,7% от общего количества трудоустроенных (рисунок 1) граждан республики. Самая большая доля занятого населения в стране из-за густой населенности этого региона. В городе Ош доля работающих граждан составляет 3,9% от всей численности трудоустроенных в стране.

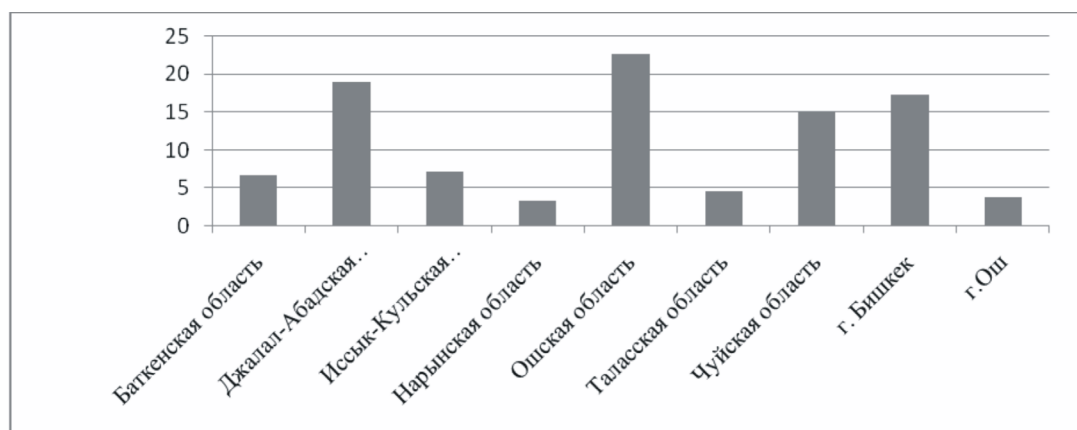
В Ошской области численность официально зарегистрированных безработных в 2014 г. составила 96 500 чел., это меньше чем в предыдущем году на 7,5%, т.е. показатель безработицы 2013 г. составлял 89 300 чел. [7].

Каковы сегодня квалификационные требования к рабочей силе? По мнению

Таблица 1

**Численность занятого населения по территории
Кыргызской Республики, тыс. чел. [6]**

| | 2010 г. | 2011 г. | 2012 г. | 2013 г. | 2014 г. | 2014 г. в % к 2010 г. |
|-------------------------|---------|---------|---------|---------|---------|--------------------------|
| Кыргызская Республика | 2243,7 | 2277,7 | 2286,4 | 2263,0 | 2275,2 | 101,4 |
| Баткенская область | 160,4 | 165,0 | 160,4 | 153,4 | 152,6 | 95,1 |
| Джалал-Абадская область | 419,3 | 423,8 | 429,5 | 432,5 | 431,3 | 102,9 |
| Иссык-Кульская область | 171,8 | 174,9 | 174,9 | 163,0 | 165,3 | 96,8 |
| Нарынская область | 83,9 | 85,4 | 85,3 | 77,8 | 77,3 | 92,1 |
| Ошская область | 577,5 | 590,0 | 586,9 | 518,5 | 517,2 | 89,6 |
| Таласская область | 103,2 | 103,3 | 102,9 | 105,8 | 104,5 | 101,3 |
| Чуйская область | 347,7 | 350,2 | 353,5 | 332,4 | 344,4 | 99,0 |
| г. Бишкек | 379,9 | 385,1 | 392,8 | 391,3 | 393,8 | 103,7 |
| г. Ош | — | — | — | 88,2 | 88,8 | — |



**Рисунок 1. Занятость населения по территории
Кыргызской Республики в 2014 г. [5]**

руководителя Северо-Западной обсерватории Центра стратегического анализа общественных процессов в Санкт-Петербурге С. Иванова, «к ключевым параметрам «оценки» рынка труда следует относить:

- 1) критическая зона рынка труда;
- 2) потенциал роста критической зоны рынка;

- 3) скрытая безработица;
- 4) потенциал безработицы.

Критическая зона рынка труда включает в себя четыре субзоны:

- 1) лица, имеющие официальный статус безработного;
- 2) неработающие, не имеющие официального статуса безработного, с душевым доходом в семье ниже прожиточного минимума;

- 3) работающие в режиме неполной занятости, не имеющие дополнительного заработка, с душевым доходом в семье ниже прожиточного минимума;

- 4) занятые полный рабочий день, не имеющие дополнительного дохода, с заработной платой ниже прожиточного минимума.

Потенциал безработицы и потенциал критической зоны рынка труда — это фактические показатели этих явлений с учетом ожидаемого роста их значений» [8].

Мы согласны с мнением С. Иванова, который считает, что для характеристики рынка труда недостаточно располагать показателями статистических отчетностей, что необходимо создавать статистику на опросах самим вузам. Более того, необхо-

димо проводить опросы работодателей-руководителей организаций, работодателей-специалистов народного хозяйства, а также руководителей и специалистов системы профессионального образования, студентов и потенциальных абитуриентов.

Цели опросов могут быть самыми различными:

1) объемы потребности экономики в определенных специалистах; 2) профессионально-квалификационные требования к специалисту;

3) региональные кадровые потребности;

4) соотношение спроса и предложения рабочей силы по определенным специальностям;

5) неудовлетворенный спрос по определенной профессиональной образовательной услуге;

6) соотношение цены и качества услуг высшего профессионального образования;

7) качество и эффективность рекламы услуг профессионального образования;

8) требования студентов к организации учебного процесса;

9) другие.

В свою очередь, вузы, предварительно оценив общую численность и состав абитуриентов на какую-то специальность и специализацию, должны определиться с той их частью и с тем составом, в отношении которых он предпримет маркетинговые усилия, а также учитывать конкуренцию среди высших школ. Цель — убедить их выбрать для учебы именно этот вуз среди всех вузов, осуществляющих выпуск по этой специализации и специальности.

Диагностика ситуации на рынке услуг высшего образования по приему студентов в образовательные организации высшего профессионального образования и выпуск специалистов с высшим профессиональным образованием (на начало учебного года) показала, что сначала наблюдается высокий уровень приема студентов в вузы республики: за 2009—2010 учебный год — 47,4 тыс. чел.; за 2010—2011 учебный год — 45,1 тысячи, 2011—2012 учебный год — 51,8 тысяч — максимальный рост за последние пять лет; затем происходит спад приема абитуриентов за 2012—2013 учебный год — 33,1 тысячи, и, наконец, — неболь-

шое увеличение в 2013—2014 учебном году — 35,4 тыс. чел.

Показатели количества выпущенных специалистов вузами республики следующие: в 2009—2010 учебном году — 38,1 тысяч, 2010—2011 учебный год — 38 тысяч, 2011—2012 учебный год — 41,8 тысяч, 2012—2013 учебный год — 41,7 тысяч, 2013—2014 учебный год — 41,3 тысяч человек. Таким образом, соотношение принятых и выпущенных студентов: в 2009—2010 учебном году составило 80,37%, в 2010—2011 — 84,25%, в 2011—2012 — 80,69%, в 2012—2013 — 125,98%, в 2013—2014 учебном году — 116,7%. Возросшее за последние два года количество дипломированных специалистов является следствием перевода студентов из вузов других республик СНГ, а также ранее пребывающих в академическом отпуске.

Предварительно оценивая фактический состава тех, кто уже учится в этом вузе по данной специализации и специальности, помогает также объективно выяснить ситуацию. Кроме использования вузовской отчетности, такой подход предполагает ежегодный анкетный опрос или опрос-интервью со студентами-первокурсниками.

В Ошской области и его административном центре, городе Ош, где сконцентрировано большинство учебных заведений южной территории, на начало 2013—2014 учебного года располагалось 7 вузов (таблица 3). В Оше размещены университеты, готовящие специалистов практически по всем специальностям, необходимым в данном регионе.

В 2009—2010 учебном году было принято на обучение максимальное количество студентов за последние пять лет, в вузы города Ош в количестве 10584 абитуриентов, на следующий год происходит уменьшение количества абитуриентов на 3202 чел., т.е. 7382 абитуриента (таблица 4). Снижение количества абитуриентов связано с политической нестабильностью в Ошской области в 2010 г., что послужило причиной массового оттока молодежи из региона. Далее, установление стабильности в 2011 г. сказалось на увеличении принятых абитуриентов в количестве 9653 чел. в соответствующем учебном году. В последующие годы снова идет снижение количества поступающих в вузы в

Таблица 2

Прием студентов в образовательные организации высшего профессионального образования по формам собственности и выпуск специалистов с высшим профессиональным образованием, на начало учебного года [9]

| | 2009 г./ 2010 г. | 2010 г./ 2011 г. | 2011 г./ 2012 г. | 2012 г./ 2013 г. | 2013 г./ 2014 г. | 2013/2014 гг. в % к 2009/2010 гг. |
|---|---------------------|---------------------|---------------------|---------------------|---------------------|--------------------------------------|
| Принято студентов — всего, тыс. чел. | 47,4 | 45,1 | 51,8 | 33,1 | 35,4 | 74,7 |
| в том числе: | | | | | | |
| государственные | 41,7 | 39,8 | 45,4 | 28,9 | 30,3 | 72,7 |
| из них на отделениях: | | | | | | |
| дневные | 29,8 | 25,6 | 25 | 23,6 | 22,6 | 75,8 |
| вечерние | 0,5 | 0,9 | 1,2 | 0,2 | 0,4 | 80,0 |
| заочные | 11,4 | 13,3 | 19,2 | 0,6 | 3,4 | 29,8 |
| дистанционные | — | — | — | 4,5 | 3,9 | — |
| частные | 5,7 | 5,3 | 6,4 | 4,2 | 5,1 | 89,5 |
| из них на отделениях: | | | | | | |
| дневные | 4,1 | 3,6 | 3,8 | 3,5 | 4 | 97,6 |
| вечерние | — | — | — | — | — | — |
| заочные | 1,6 | 1,7 | 2,6 | 0,3 | 0,4 | 25,0 |
| дистанционные | — | — | — | 0,4 | 0,7 | — |
| Выпущено специалистов всего, тыс. чел. | 38,1 | 38 | 41,8 | 41,7 | 41,3 | 108,4 |
| в том числе образовательными организациями: | | | | | | |
| государственными | 34,2 | 33,8 | 37,4 | 37,5 | 36,7 | 107,3 |
| из них дневными отделениями | 18,9 | 19 | 20,4 | 20,4 | 19,1 | 101,1 |
| частными | 3,9 | 4,2 | 4,4 | 4,2 | 4,6 | 117,9 |
| из них дневными отделениями | 2,0 | 2,0 | 2,1 | 2,2 | 2,4 | 120,0 |
| На 10000 населения выпущено специалистов | 74,0 | 73,0 | 79,0 | 78,0 | 76,0 | 102,7 |

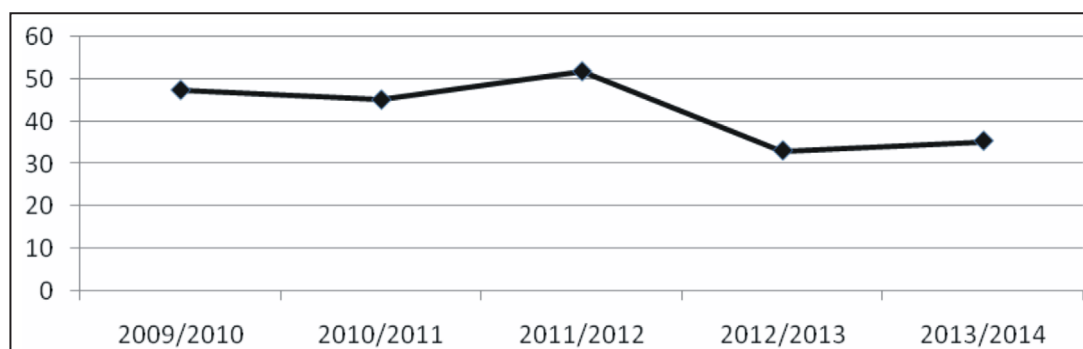


Рисунок 2. Принято студентов в вузы и в образовательные организации Кыргызской Республики за 2009—2014 гг., тыс. чел. [9]

Таблица 3

Список вузов города Ош на 2014—2015 учебный год [9]

| № | Наименование учебного заведения |
|--------------------------|--|
| Государственные вузы | |
| 1 | Ошский государственный университет (ОшГУ) |
| 2 | Ошский технологический университет им. И. Адышева |
| 3 | Ошский гуманитарно-педагогический институт им. А. Мырсабекова |
| 4 | Кыргызско-Узбекский университет |
| 5 | Ошский государственный юридический институт |
| Негосударственные вузы | |
| 6 | Ошский сельскохозяйственный институт |
| Филиалы зарубежных вузов | |
| 7 | Филиал Российского государственного социального университета в гор. Ош |

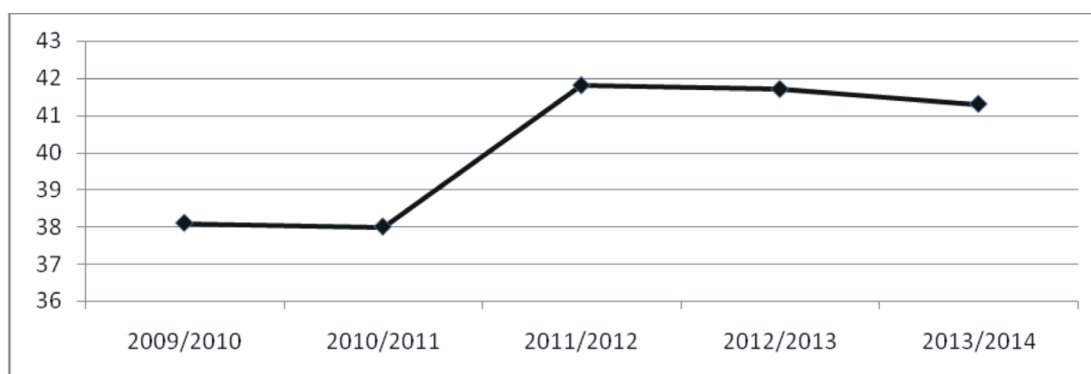


Рисунок 3. Выпущено специалистов тыс. чел. за 2009—2014 гг. [9]

2012—2013 учебном году — 7516 человек и в 2013—2014 учебном году — 6756 чел.

Выпуск дипломированных специалистов остается довольно высоким, в среднем 8860 чел. ежегодно в течение последних пяти лет.

Помимо города Ош, филиалы вузов расположены в других районах Ошской области, в которых в 2009—2010 учебном году принято было абитуриентов в количестве 162 чел. и выпущено специалистов 159 чел. В следующем 2010—2011 учебном году поступили 136 человек, из них только 52 чел. получили диплом. В 2011—2012 гг. поступили 144 человека, выпускниками стали 46 чел. В последующие два года в связи с некоторыми трудностями набора студентов не было, но выпуск специалистов всё же продолжался, согласно учебному плану.

Делая вывод, мы видим, что численность занятого населения увеличилась не-

значительно — всего на 32 тысячи чел. в 2014 г. по сравнению с 2010 г. Это говорит о том, что ситуация на рынке профессионального труда остается тяжелой и требует кардинальных изменений. На такое решение наталкивают и цифры, указанные выше об уменьшении количества принятых абитуриентов в вузы республики.

Однако острая нехватка в квалифицированной рабочей силе практически всех сфер экономики предопределяет стабильный выпуск дипломированных специалистов каждый год в Ошском регионе.

В заключение отметим, что для решения проблемы подготовки профессионалов для рынка труда надо, в первую очередь, опрашивать работодателей, специалистов системы профессионального образования, студентов в качестве потенциальных клиентов высших школ в нашей стране. Только такой синтез всех сторон приведет к положительному результату — увеличению

Таблица 4

**Образовательные организации высшего профессионального образования
в Ошской области и городе Ош, на начало учебного года [10]**

| Годы | Число высших профессиональных организаций | В них студентов, чел. | Принято на обучение, чел. | Выпущено специалистов, чел. |
|-----------------------|---|-----------------------|---------------------------|-----------------------------|
| Ошская область | | | | |
| 2009/2010 | — | 609 | 162 | 159 |
| 2010/2011 | — | 489 | 136 | 520 |
| 2011/2012 | — | 613 | 144 | 460 |
| 2012/2013 | — | 606 | — | 144 |
| 2013/2014 | — | 484 | — | 141 |
| г. Ош | | | | |
| 2009/2010 | 9 | 5701 | 10584 | 9710 |
| 2010/2011 | 9 | 5116 | 7382 | 8875 |
| 2011/2012 | 8 | 4773 | 9655 | 9371 |
| 2012/2013 | 8 | 4553 | 7516 | 8353 |
| 2013/2014 | 7 | 4441 | 6756 | 7984 |

количества качественных специалистов кой Республике и решению вопроса заня- для всех отраслей экономики в Кыргызс- тости населения.

Примечания:

1. Mourshed M., Farrell D., Barton D. Education to Employment: Designing a System that Works. 2012. P. 81-82.
2. Афанасьев В.Я., Черкасов В.В. Маркетинг образовательных услуг // Маркетинг. 1999. № 6. С. 80.
3. Sarvi J, Lohani. B.N. Improving Transitions From School To University To Workplace. Manila, 2012.
4. Джапарова Р.Н. Маркетинг услуг профессионального образования в трансформационный период. Бишкек, 2009. С. 107-109.
5. Sharma Y. Rising unemployment – Are there too many graduates? URL: www.universityworldnews.com.
6. Кыргызская Республика и регионы: стат. бюллетень. № 3 / Нацстаткомитет КР. Бишкек, 2014. С.68.
7. Кыргызстан в цифрах / Нацстаткомитет КР. Бишкек, 2014. С. 284-285.
8. Иванов С. Анализ рынка труда: материалы междунар. семинара. СПб., 1999.
9. Отчетные данные Министерства образования и науки Кыргызской Республики. Бишкек, 2014.
10. Образование и наука Кыргызской Республики. 2014. Бишкек, 2014. С. 283-284.

References:

1. Mourshed M., Farrell D., Barton D. Education to Employment: Designing a System that Works. 2012. Pp. 81-82.
2. Afanasiev V. Ya., Cherkasov V. V. Marketing of educational services // Marketing. 1999. №6. P. 80.
3. Sarvi J, Lohani. B.N. Improving Transitions from School to University to Workplace. Manila, in 2012.
4. Dzhaparova R.N. Marketing of professional education services in the transformation period. Bishkek, 2009. Pp. 107-109.
5. Sharma Y. Rising unemployment – Are there too many graduates? URL: www.universityworldnews.com.

6. The Kyrgyz Republic and regions. Statistics Bulletin. NSC KR. Bishkek, 2014. №3. P. 68.
7. Kyrgyzstan in figures. NSC KR. Bishkek, 2014. Pp. 284-285.
8. Ivanov S. Labor Market Analysis: Proceedings of the international. seminar. St-Petersburg, 1999.
9. The reporting data of the Ministry of Education and Science of the Kyrgyz Republic. Bishkek, 2014.
10. Education and Science of the Kyrgyz Republic. 2014. Bishkek, 2014. Pp. 283-284.