

УДК 330.322
ББК 65.263.-551
К 61

О.Н. Коломыц

Кандидат социологических наук, доцент кафедры производственного менеджмента и экономики отраслей народного хозяйства Кубанского государственного технологического университета, г. Краснодар. Тел.: (961)530-67-39, e-mail: oksana.kolomytz@yandex.ru.

МОДЕЛИ ПОСТРОЕНИЯ УПРАВЛЯЕМЫХ СИСТЕМ ДЛЯ СОЗДАНИЯ МЕХАНИЗМА ИННОВАЦИОННО-ИНВЕСТИЦИОННОГО РАЗВИТИЯ (Рецензирована)

Аннотация. Настоящая статья посвящена исследованию внедрения инноваций в процесс развития социально-экономических систем, предполагающему обоснование создания комплекса механизмов, позволяющих, с одной стороны, реализовать имеющиеся научно-технические достижения в конкретном пространственно-временном континууме, а с другой — создавать среду для генерации инновационных идей и активной инвестиционной деятельности. При этом, опираясь на общие принципы и подходы в единой системе национальной экономики, они должны учитывать как региональную специфику внутри нее, так и общемировые тенденции в инновационно-инвестиционном развитии.

Ключевые слова: инновационно-инвестиционное развитие, социально-экономическая система, инвестиционный процесс, инноватика, программно-целевой подход, мониторинг.

O.N. Kolomyts

Candidate of Sociological Sciences, Associate Professor of Industrial Management and Economics Industries Department, Kuban State Technological University, Krasnodar. Ph.: (961)530-67-39, e-mail: oksana.kolomytz@yandex.ru.

MODEL BUILDING OF CONTROL SYSTEMS FOR THE ESTABLISHMENT OF AN INNOVATIVE- INVESTMENT DEVELOPMENT MECHANISM

Abstract. The present paper studies innovations involvement in the process of social and economic systems. They intend the creation of the set of mechanisms allowing to take advantage of available technological advances in a specific space-time continuum from one side, and to create an environment for generating innovative ideas and active investment activity from the other side. They should consider regional specificity within it as well as global trends in innovation and investment development, relying on the general principles and approaches in the integrated system of the national economy.

Key words: innovative-investment development, social and economic system, investment process, innovation, result-oriented approach, monitoring.

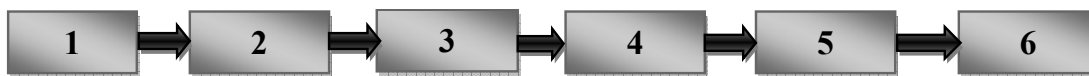
В соответствии с проведенными исследованиями прототипа механизма осуществления инновационно-инвестиционных проектов в тетраде инструментов управления социально-экономическим развитием (прогноз-концепция-план-программа) требуется проработка вопросов, связанных

с функционированием ее завершающего элемента — программного комплекса, «вписанного» в общую модель государственного управления экономикой.

Считаем целесообразным осуществлять решение данной задачи на основе так называемого программно-целевого подхо-

да с учетом специфики рассматриваемой проблемы. Принципиальным моментом при этом вопросе является идентификация «целевой траектории» (авт.), определяю-

щей общую «идеологию» создания программ целевого развития. В нашем видении данная траектория должна представляться следующей последовательностью.



1 — Проблемы; 2 — Особенности; 3 — Задачи; 4 — Конструктивная модель процесса; 5 — Алгоритмы и методы решения; 6 — Формулировка программных мероприятий.

Детализация каждого из звеньев в совокупности составляет основу рекомендуемой методики разработки программ целевого развития (ПЦР) экономических систем различных уровней.

Исходной точкой целевой траектории является установление перечня проблем, подлежащих разрешению при создании и практическом осуществлении ПЦР СЭС. Сделанная нами их систематизация представлена на рисунке 1 и содержит 7 основных позиций.

Подходы к решению ряда из них (в частности п.п. 1, 2, 3) на концептуальном уровне могут быть использованы при разработке конкретных программ целевого развития. В то же время другие позиции (4, 5, 6, 7) требуют «приближения» к спе-

цифике среды их реализации и учета особенностей «поведения» СЭС при реализации инноваций.

В связи с этим необходима декомпозиция и во второй точке обозначенной траектории до общепроблемных уровней, позволяющих переходить к формулировке задач, подлежащих решению при построении механизма управления реализацией инноваций.

С учетом этого на рисунке 2 показана авторская разработка структурной модели, отражающей взаимосвязь выделенных особенностей, системно проявляющихся при решении обозначенных проблем на всех уровнях СЭС.

Данная пятикомпонентная структура является «всеобщей» и предполагает воз-



Рисунок 1. Систематизация проблем реализации инноваций в социально-экономических системах

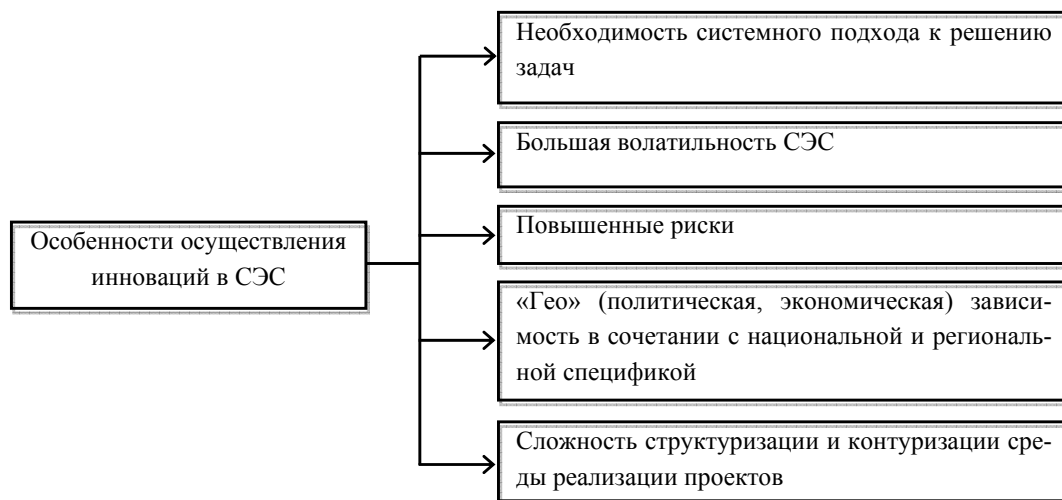


Рисунок 2. Структурная модель взаимосвязи особенностей осуществления инноваций в СЭС (авт.)

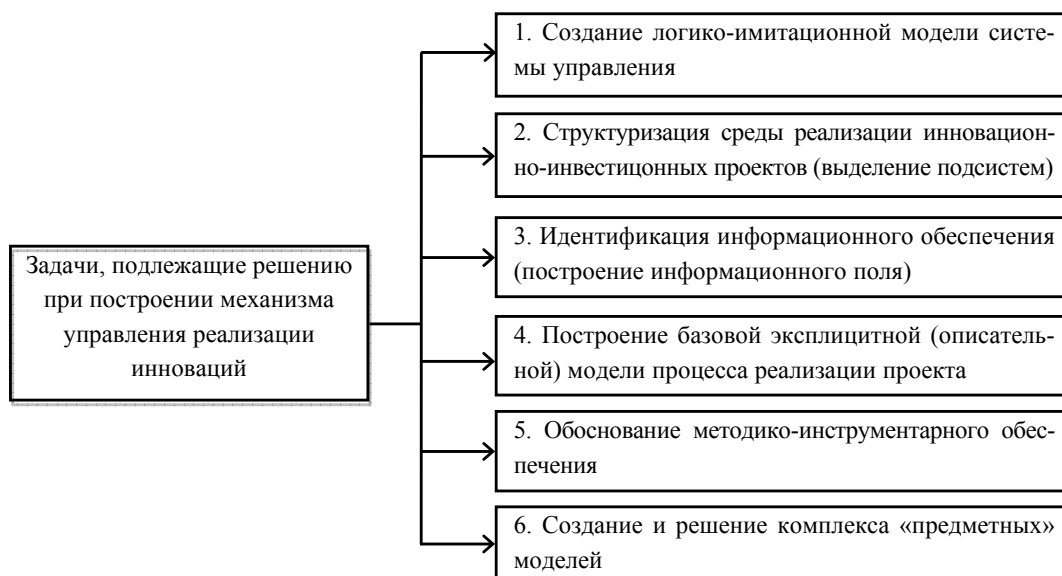


Рисунок 3. Комплекс задач, требующих решения для построения модели механизма управления реализацией инноваций

возможность дальнейшей декомпозиции до более детальных элементов исходя из условий и целей конкретной ПЦР.

Следующая точка в рекомендуемой траектории программно-целевого подхода (3) состоит в определении и формулировке основных задач, решение которых обеспечивает возможность создания модели «управляемой системы инновационно-инвестиционного развития», являющейся базой для разработки соответствующих программных мероприятий.

На основе проведенных исследований [1, 2, 3, 4] нами определен комплекс задач, требующих решения для построения

модели механизма управления реализацией инноваций в соответствующей среде СЭС. Данный комплекс, состоящий из 6 позиций (рисунок 3), основывается на модели, описывающей структуру и взаимодействие системных компонентов среды реализации инвестиционных проектов.

В данном комплексе важным является решение первых четырех задач, приводящее в итоге к конструированию базовой модели, структурированной до уровней, необходимых пониманию, с позиций управления происходящими процессами. В связи с этим считаем целесообразным провести детализацию «методологической» моде-

ли ССРИП, состоящей из двух подсистем (1 — квалификационная, 2 — ресурсная) путем выделения третьей — «операционной» подсистемы и «информационных полей» с учетом результатов проведенных исследований.

Итогом такого подхода является разработанная конструкция «рабочей» экспли-

цитной модели, в которой показано функционирование операционной подсистемы при продвижении проекта по этапам жизненного цикла и построение информационных полей в увязке с выделенными уровнями среды социально-экономической системы (СР1чСР4) блоками квалификационной и ресурсной подсистем (рисунок 4).

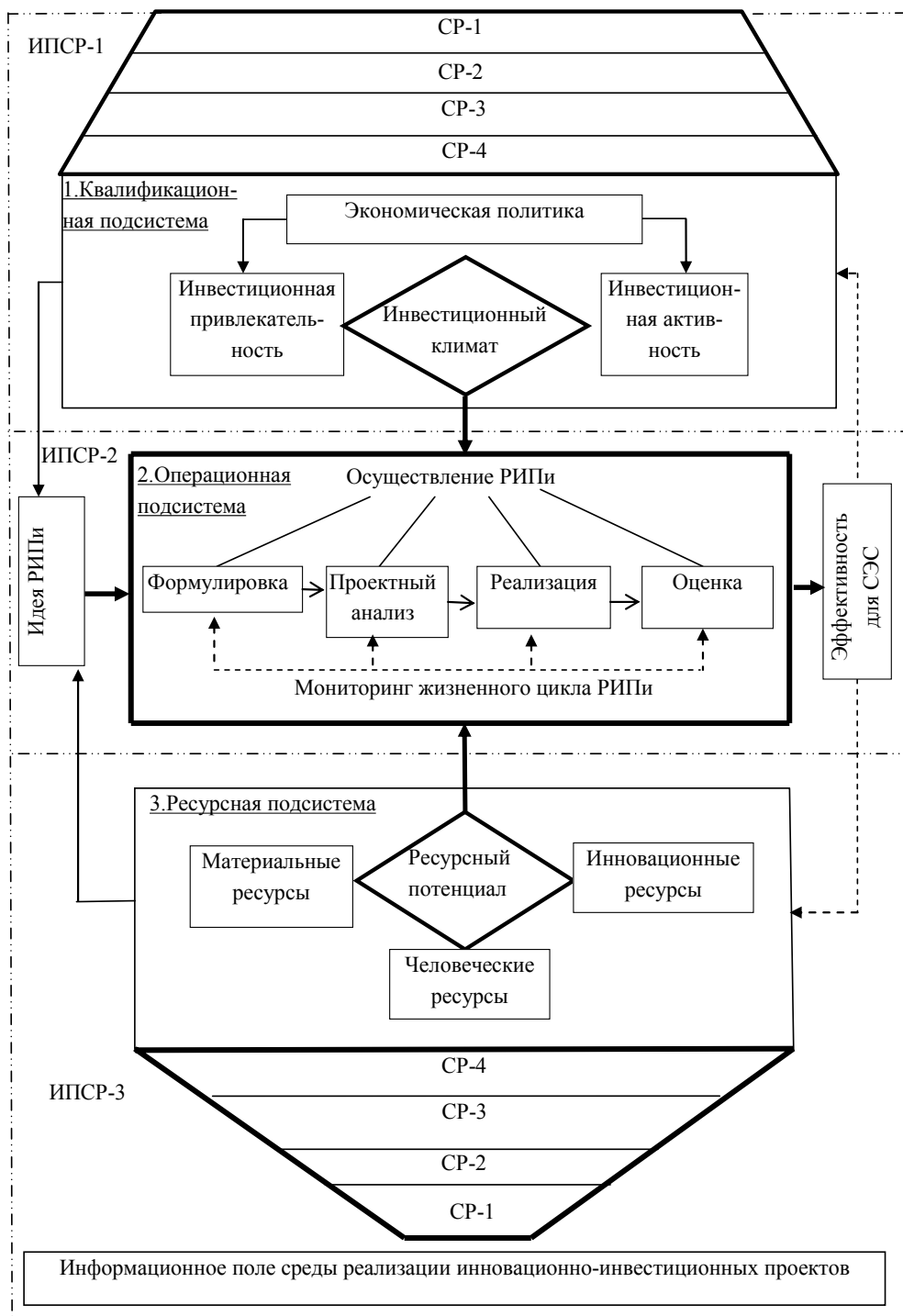


Рисунок 4. Схема структуры эксплицитной модели осуществления инновационно-инвестиционных проектов (РИПи) в социально-экономической системе (СЭС)

«Пирамидальное» конструирование информационных полей (авт.) для квалификационной (ИПСР-1) и ресурсной (ИПСР-2) подсистем обусловлено степенью разной детализации и количеством показателей, соответственно, в страновом (СР-1), региональном (СР-2), субъектном (СР-3) и муниципальном (СР-4) уровнях системы.

Данная разработка составляет суть четвертой точки траектории программно-целевого подхода и позволяет перейти к этапам алгоритмизации и формализации решений.

На основе этой модели с учетом решений в точках 1, 2, 3 целевой траектории формулируется алгоритм «предметного моделирования» для разработки конкретных решений по механизмам мониторинга, управления и развития (пятая точка целевой траектории).

Укрупненно он образует следующую последовательность:

1) разработка системной модели осуществления инновационно-инвестиционного проекта;

2) структуризация выделенной системы;

3) информационно-аналитическая контуризация для построения «управляемой» системы;

4) формирование комплекса показателей для идентификации информационных полей среды реализации (ИПСР-1; ИПРС-2; ИПСР-3);

5) разработка рекомендаций по формированию программных мероприятий, механизмов мониторинга и управления.

Разработанная методика построения моделей управляемых систем для создания механизма инновационно-инвестиционного развития предполагает более детальное рассмотрение сути программно-целевого подхода в увязке с иерархией социально-экономических систем.

Примечания:

1. Гладилин А.В., Коломыц О.Н. Методические подходы к внедрению инноваций в процессы развития социально-экономических систем // Экономика и предпринимательство. 2015. № 6-1(59-1). С. 196-199.

2. Гладилин А.В., Коломыц О.Н. Методические подходы к оценке уровня инновационно-инвестиционного развития регионов России // Экономика и предпринимательство. 2014. № 9(50). С. 379-381.

3. Гладилин А.В., Коломыц О.Н. Механизм реализации инновационных подходов в функционировании социально-экономических систем // Экономика и предпринимательство. 2015. № 1(54). С. 323-326.

4. Гладилин А.В., Коломыц О.Н. Разработка моделей инновационно-инвестиционного развития социально-экономических систем // Предпринимательство. 2015. № 3-15. С. 16-26.

References:

1. Gladilin A.V., Kolomyts O.N. Methodological approaches to innovation in the development processes of social and economic systems // Economy and entrepreneurship. 2015. №6-1(59-1). Pp. 196-199.

2. Gladilin A.V., Kolomyts O.N. Methodological approaches to assess the level of innovative-investment development of Russian regions // Economy and entrepreneurship. 2014. №9(50). Pp. 379-381.

3. Gladilin A.V., Kolomyts O.N. The mechanism of realization of innovative approaches in the functioning of social-economic systems // Economy and entrepreneurship. 2015. №1(54). Pp. 323-326.

4. Gladilin A.V., Kolomyts O.N. Development of models of innovative-investment development of social and economic systems // Business. 2015. № 3-15. Pp. 16-26.