

ТЕОРИЯ И ИСТОРИЯ КУЛЬТУРЫ, ИСКУССТВА

THEORY AND HISTORY OF CULTURE AND ART

НАУЧНАЯ СТАТЬЯ

УДК 74.045/047

ББК 85.147.6,012(253.57,23)

Г 20

DOI: 10.53598/2410-3489-2024-2-337-103-115

ОСОБЕННОСТИ ИЗОБРАЖЕНИЯ АРХИТЕКТУРНО-ИСТОРИЧЕСКИХ СИМВОЛОВ В ПЕЙЗАЖНОЙ ЖИВОПИСИ БАЙКАЛЬСКОГО РЕГИОНА (Рецензирована)

Ольга Константиновна ГОРБОНОС

Новосибирский государственный университет архитектуры,
дизайна и искусств им. А. Д. Крячкова, Новосибирск, Россия
gorbonosolga29@yandex.ru, <https://orcid.org/0000-0002-3881-0290>

Аннотация. В статье при помощи сравнительно-аналитического подхода проводится искусствоведческий анализ пейзажных работ XIX и конца XX веков, выполненных в технике акварельной живописи, декабриста Н. А. Бестужева и братского художника Г. А. Маилова. Пейзажи декабриста Н. А. Бестужева посвящены изображению Петровского завода, расположенного в Забайкалье, где отбывали наказание ссыльные декабристы после восстания на Сенатской площади 1825 года. В связи с данным контекстом вводится понятие архитектурно-исторического символа в изобразительном искусстве, описываются особенности изображения Петровского завода как исторического памятника архитектуры в сравнении с Байкальскими пейзажами. Работы Н. А. Бестужева представлены в экспозиции Эрмитажа (г. Санкт-Петербург), работы Г. А. Маилова находятся в Братском городском объединенном музее истории освоения Ангары.

Ключевые слова: архитектурно-исторический символ, Петровский завод, декабристы, сравнительно-аналитический подход, Байкальские пейзажи, натурализм, символизм.

Для цитирования: Горбонос О. К. Особенности изображения архитектурно-исторических символов в пейзажной живописи Байкальского региона // Вестник Адыгейского государственного университета. Сер. : Филология и искусствоведение. 2024. Вып. 2 (337). С. 103–115. DOI: 10.53598/2410-3489-2024-2-337-103-115.

ORIGINAL RESEARCH PAPER

FEATURES OF PORTRAYING ARCHITECTURAL AND HISTORICAL SYMBOLS IN LANDSCAPE PAINTING OF THE BAIKAL REGION (Reviewed)

Olga K. GORBONOS

Novosibirsk State University of Architecture, Design and Arts named after A. D. Kryachkov,
Novosibirsk, Russia
gorbonosolga29@yandex.ru, <https://orcid.org/0000-0002-3881-0290>

Abstract. The article uses a comparative analytical approach to conduct an art criticism analysis of landscape works of the XIX and late XX centuries, made in the technique of watercolor

painting by the Decembrist N. A. Bestuzhev and the fraternal artist G. A. Mamilov. The landscapes of the Decembrist N. A. Bestuzhev are dedicated to the image of the Petrovsky factory, located in Transbaikalia, where the exiled Decembrists served their sentences after the uprising on Senate Square in 1825. Based on the given context, the author introduces the concept of an architectural and historical symbol in the visual arts and describes the features of the image of the Petrovsky factory as a historical monument of architecture in comparison with the Baikal landscapes. The works of N. A. Bestuzhev are presented in the exhibitions of the Hermitage (St. Petersburg), the Fraternal City United Museum of the History of the development of Angara.

Keywords: architectural and historical symbol, Petrovsky factory, Decembrists, comparative analytical approach, Baikal landscapes, naturalism, symbolism.

For citation: Gorbonos O. K. Features of portraying architectural and historical symbols in landscape painting of the Baikal region // Bulletin of Adyge State University, Ser.: Philology and Art Criticism, 2024. No. 2 (337). P. 103–115. DOI: 10.53598/2410-3489-2024-2-337-103-115.

Введение

Из века в век исторические события развиваются циклично. Но тем и привлекательна каждая эпоха, что, казалось бы, повторяющиеся эпизоды в истории можно рассматривать и как единичное уникальное явление, и как одно из многих происходивших процессов. Исторические факты оставляют свой неповторимый след в культуре нации в виде произведений искусства, литературы, театра, являясь достоянием определенной эпохи.

В статье в процессе искусствоведческого анализа проводится сравнительное исследование архитектурно-исторических символов Байкальского региона, изображенных в конце XIX века на картинах Н. А. Бестужева и местных пейзажах художника Г. А. Маилова, созданных в конце XX века. Интерес к пейзажной живописи региона разных эпох и определяет актуальность настоящей работы. Под данными символами подразумеваются памятники архитектуры, имеющие важное значение для истории и находящиеся на территории региона. Одним из таких памятников является Петровский завод, расположенный в Забайкалье и представляющий особый интерес для историков, культурологов, искусствоведов. Сюда после восстания 1825 года были сосланы около 70 декабристов. Завод стал своего рода символом каторжного труда, здесь работали, жили и умирали талантливые люди царской России.

Материалы и методы

В ходе искусствоведческого анализа пейзажных полотен декабриста Н. А. Бестужева и братского художника-пейзажиста Г. А. Маилова применен сравнительно-аналитический подход, в процессе которого рассматриваются разные по времени создания (XIX и XX вв.) и стилю живописные произведения, что помогает выявить их сходство и различие.

В статье используется метод описания путем разложения произведений изобразительного искусства на составляющие элементы и их сравнения.

Сам процесс исследования состоит из четырех стадий, базирующихся на трех научных методах: анализе, сопоставлении и обобщении. Стадии исследования:

- описание и анализ компонентов живописной работы Н. А. Бестужева;
- описание и анализ компонентов живописной работы Г. А. Маилова;
- сопоставление данных анализа;

— обобщение, связанное с установлением сходства и различия в отношении отдельных компонентов работ двух художников.

Сравнительно-аналитический анализ применяется для изучения любых форм и данных, в том числе и произведений изобразительного искусства. В процессе исследования анализируются и сравниваются элементы и компоненты как одного произведения изобразительного искусства, так и нескольких.

За описанием таких общих методов познания как анализ, сопоставление и обобщение, характерных для научного аппарата многих дисциплин, можно выделить и специальные категории, присущие, в том числе искусствоведению, такие как определение стиля и эпохи создания произведения изобразительного искусства. Эти факторы и отличают данный подход от других видов искусствоведческих исследований и позволяют его использовать в сочетании с другими научными методами.

Настоящее исследование осуществлялось в несколько этапов:

- составление списка научной и специальной литературы, посвященного обозначенной тематике статьи;
- подготовка краткого историко-литературного очерка о Петровском Заводе и о деятельности декабристов в Сибири;
- определение понятия архитектурно-исторического символа в изобразительном искусстве и культуре;
- описание акварельных пейзажных работ декабриста Н. А. Бестужева и братского художника Г. А. Маилова с использованием сравнительно-аналитического подхода.

Обсуждение

При подготовке статьи была изучена научная и специальная литература, в части и полностью отражающая вопросы, затронутые настоящим исследованием, которую можно разделить на группы:

- источники, объединенные повествованием о декабристах, их воспоминания и архивные публикации: работа кандидата филологических наук Г. И. Принцевой «Декабристы в изобразительном искусстве. Из собрания Эрмитажа»; воспоминания А. Е. Розена «Записки декабриста»; собрание писем и мемуаров декабристов «И дум высокое стремленье...»;
- источники, посвященные определению архитектурного символа, его описанию и характерным особенностям: публикация кандидата искусствоведения, доцента А. Н. Гуменюк и кандидата искусствоведения, доцента Л. В. Чуйко «Интерпретации сакральных символов древних славян в архитектурном декоре городов Западной Сибири. Вторая половина XIX — начало XX в.»; статья кандидата архитектуры, профессора Е. Г. Лапшиной «Символ города: преемственность исторических, культурных и архитектурных традиций»; работа А. С. Чердак и И. В. Тарасовой «Теоретическое обоснование термина «архитектурный символ города»;
- научная статья доктора философских наук, профессора Н. Н. Кожевникова «Стили современной культуры», имеющая в контексте настоящего исследования методологическое значение;
- в публикациях: Т. В. Кожушко и кандидата педагогических наук, доцента Н. С. Кириченко «Символизм в работах Валентины Аджиевой»; доктора филологии, доцента Зейналова Х. А. оглы «Художник и символ»; Сулеймановой Ф. Х. «Горный пейзаж Северного Кавказа как основа формирования художественных образов в современном искусстве черкесских художников России и Турции» рассматриваются живописные работы конкретных отдельно взятых художников в контексте интерпретации символов, что, как конкретные примеры, имеют значение для настоящего исследования.

Петровский завод. Историко-литературный очерк

*Во глубине сибирских руд
Храните гордое терпенье,
Не пропадет ваш скорбный труд
И дум высокое стремленье.
Несчастью верная сестра,
Надежда в мрачном подземелье
Разбудит бодрость и веселье,
Придет желанная пора:
Любовь и дружество до вас
Дойдут сквозь мрачные затворы,
Как в ваши каторжные норы
Доходит мой свободный глас.
Оковы тяжкие падут,
Темницы рухнут — и свобода
Вас примет радостно у входа,
И братья меч вам отдадут.*

А. С. Пушкин [1: 395]

Известное стихотворение А. С. Пушкина отсылает читателя во времена царствования Николая I в далекую Сибирь ... На карте с редкими населенными пунктами в Байкальском регионе всплывает название — Петровский завод, с именем которого навсегда исторически связаны судьбы ссыльных декабристов: А. Е. Розена, братьев Н. А. и М. А. Бестужевых, Н. М. Муравьева, С. Г. Волконского, С. П. Трубецкого и других. Завод был основан в 1789 году по Высшему Указу Ее Императорского Величества императрицы Екатерины II, которая в память о великих заслугах Петра I перед Отечеством назвала его — Петровским. Целью открытия завода было развитие черного металлургического (чугуноплавильного и железоделательного) производства в России. Именно это место благодаря своей удаленности от центра общественной жизни было уготовано царскими властями для прохождения каторги ссыльных декабристов, которые были переведены туда из Читинского острога в 1830 году. Расстояние от Читы до Петровского завода чуть более четырехсот километров, и его декабристам предстояло пройти пешком... [2].

Из воспоминаний А. Е. Розена: «Последние версты до селения вели лесом, который по мере приближения нашего к Петровскому Заводу становился все реже; наконец видны были только кустарники и болота, за ними довольно высокие горы к северу и востоку. В широкой и глубокой долине показалось большое селение, церковь, завод с каменными трубами и домами, ручей, за ручьем виднелась длинная красная крыша нашей тюрьмы; все ближе и ближе, и, наконец, увидели огромное строение на высоком каменном фундаменте о трех фасах, из коих главный, или передний, был вдвое длиннее боковых фасадов; множество кирпичных труб; наружные стены все без окон, только в середине переднего фасада было несколько окон у выдающейся пристройки, где была караульня, гауптвахта и единственный вход» [3: 255].

Строили завод ссыльнокаторжные военные. Его здание состояло из нескольких помещений: доменной печи для плавки чугуна из руды; мастерской для формовки расплавленных форм; молотильни с молотами для переделки и перековки чугуна в железо; мастерских — стальной и укладной; а также — формовочной, резательной

мастерских и кузницы. Кроме того, имелись также и вспомогательные помещения, такие как контора, казарма, госпиталь, торговая лавка [4].

Из воспоминаний А. Е. Розена: «Я уже сказал, что в Петровском был казенный железный завод: плавил всюкую чугунную посуду, вытягивали шинное железо, проволоку и пр. В том же заводе была устроена водяная пильная мельница, которая уже десять лет оставалась без употребления и считали ее совершенно поврежденною» [3: 263].

В период с 1830 по 1839 гг. на Петровском заводе отбывали каторгу около 70 ссыльных декабристов. Чтобы поддерживать порядок и дисциплину, а также избежать случаев побега, на заводе находилось около ста конных казаков, а также, проходили службу военные стрелковых войск под руководством унтер-офицеров. Кроме ссыльных декабристов, на заводе работал разный служивый и другой ссыльный люд.

При наличии железосодержащей руды, которую добывали здесь же в Забайкалье в шахте на Балягинском месторождении, производство завода быстро развивалось. К моменту, когда туда попали ссыльные декабристы, там уже производили несколько видов листового железа и плавил сталь.

Уникальность Петровского завода заключалась в том, что именно здесь впервые в России на производстве черной металлургии была применена паровая машина.

«В Читинском остроге, а позднее и на Петровском Заводе декабристы работали по несколько часов в день. Весной и летом они выполняли земляные работы по засыпке оврага — Чертовой ямы или по исправлению почтовой дороги. Осенью и зимой мололи муку на мельнице. Некоторые декабристы увлекались ремеслами, так что впоследствии среди них имелись портные, сапожники, столяры, часовые мастера, переплетчики и другие. В Чите и особенно Петровском Заводе осужденные через жен декабристов получали русские и иностранные газеты, журналы и книги» [4: 19].

После 1831 года ссыльные декабристы стали покидать территорию Петровского завода, уезжая на поселение. Одними из первых уехали М. К. Кюхельбекер и Н. П. Репин. После отбытия наказания в этой глухой местности остался жить только ссыльный декабрист И. И. Горбачевский, который там же и был похоронен. В настоящее время в Петровске сохранился его дом, в котором был открыт филиал Музея декабристов и названа улица в его честь.

Архитектурно-исторический символ

Архитектурно-исторический символ — это строение архитектуры, имеющее историческое прошлое, связанное с тем местом, где оно находится. Иногда такое прошлое исчисляется тысячелетиями, иногда одним днем, и его история только начинает свой отсчет. Здесь важно различать, связан ли архитектурный памятник с одним человеком и его семьей, или он имеет значение для большого количества людей, страны, государства. Судьбы людей, связанные с таким строением, определяют масштаб его значения для истории в целом, его влияние на будущие поколения. Подобный архитектурный памятник может хранить в себе прошлое не одного поколения людей.

Как правило, памятник архитектуры имеет в своем образе «невидимый след» того времени, в которое он был построен [5]. Архитектурные формы, создаваемые на протяжении веков, различаются согласно наступившей эпохе и духу времени. Архитектурные строения прошлого приобретают новый смысл благодаря миропониманию и мироощущению современного человека, который стремится сохранить памятники архитектуры для своих потомков в том виде, в котором

он увидел их и принял их историю [6]. Подобные исторические архитектурные сооружения (памятники) становятся символами той эпохи, с которой связана их история и история людей, запечатленная в них. То есть, в условиях современного мира, в таком символе совмещается архитектурная форма прошлого и историческая составляющая [7].

Например Петровский завод в Забайкалье. Это архитектурно-исторический символ ссыльных декабристов, судьба которых тесно переплелась с историей завода и благодаря которым он стал известен.

В философском понимании архитектурно-исторический символ предстает как преодоление через архитектурный вид и образ рационально-логических границ настоящего с целью «погружения в прошлое» для изучения исторических связей и понимания событий, происходивших в той реальности. Определяющими понятиями такого рода символов будет история и архитектура.

Архитектурно-исторический символ имеет следующие характеристики:

- актуальность, которая определяется значимостью такого символа и его исторического прошлого и настоящего;
- уникальность, которая напрямую связана с архитектурными особенностями строений определенной исторической эпохи;
- историческая ценность, которая определяется положением такого символа в событиях прошлого.

Значительность события, оставившего свой след в истории, проявляет себя в материальном символе, который предстает как архитектурное строение и именно таким остается в памяти людей [6].

Архитектурно-исторический символ имеет свои отличительные особенности:

- он всегда является архитектурным строением (памятником или материальным объектом);
- он физически имеет отношение к месту проживания (нахождения) людей (город, деревня);
- он является местом совершения знаковых событий, произошедших в истории, и, впоследствии, символизирует их;
- по бытовому назначению он может представлять собой жилой дом, дворец, собор, мавзолей, театр, завод и другое.

Не все архитектурные строения можно причислить к архитектурно-историческим символам. Однако утверждение, что архитектура выступает как символ конкретной эпохи, имеет место в парадигме определения архитектурно-исторического символа [7].

В настоящей статье таким архитектурно-историческим символом является Петровский завод в Забайкалье, который соответствует всем вышеперечисленным критериям.

Результаты исследования

Применяя сравнительно-аналитический подход, рассмотрим пейзажи Н. А. Бестужева «Общий вид Петровского завода» (рис. 1); «Петровский завод. У плотины, 1832–1839 годы» (рис. 2); «Церковь и склеп Муравьевой в Петровском заводе» (рис. 3) и пейзажи Г. А. Мамилова «Деревня на Байкале» (рис. 4); «Окраина деревни» (рис. 5).

Исследование вышеуказанных работ проводится по схеме: сюжет — эпоха создания — стиль.

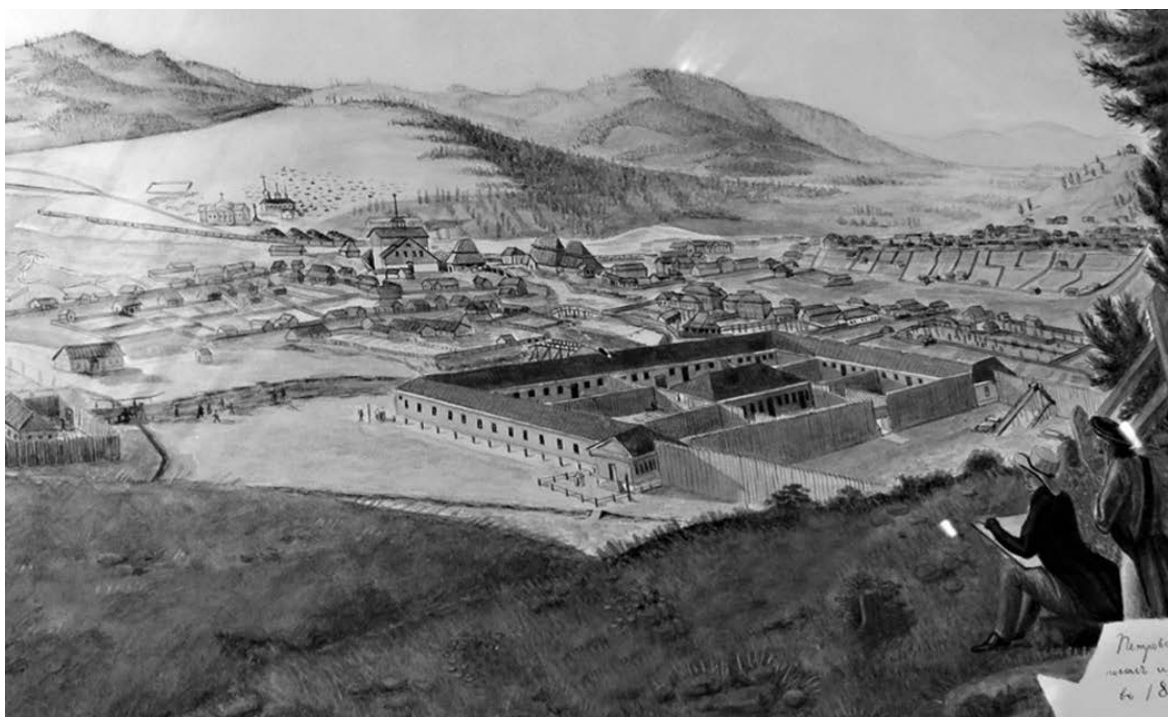


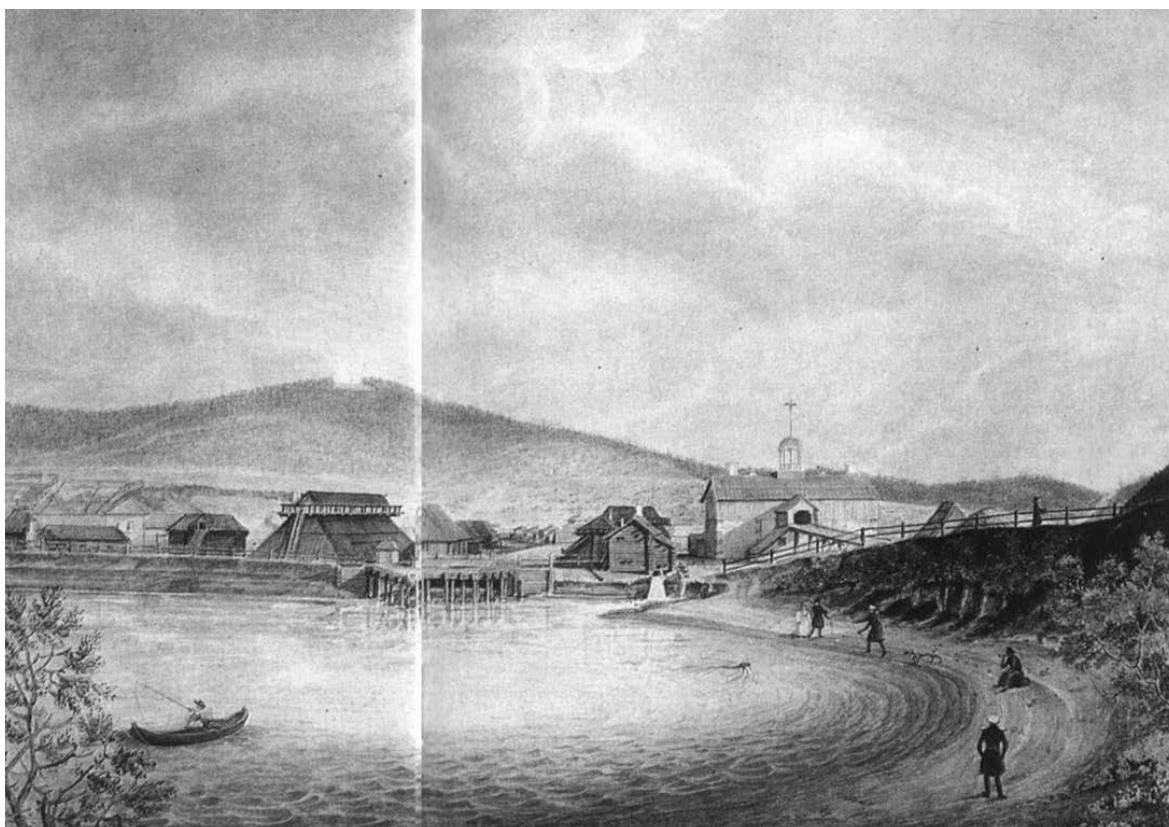
Рисунок 1. Н. А. Бестужев. Общий вид Петровского завода.
Источник: <https://pro100-mica.livejournal.com/195399.html>

Работа Н. А. Бестужева «Общий вид Петровского завода»

Сюжет: «Бестужев неоднократно писал для своих товарищей вид Петровского завода. Оригинальная акварель его работы хранится во Всесоюзном музее А. С. Пушкина. Однако, повторяя эту вещь для нескольких декабристов, Бестужев вносил в каждый вариант небольшие изменения, касавшиеся главным образом фигурок первого плана. На эрмитажной копии справа изображен сам художник, рисующий под присмотром конвойного солдата, стоящего поодаль. В центре картины здание тюрьмы с поделенным частоколом двором и гауптвахтой посредине. Высоким забором окружены и дома слева, куда декабристов водили молоть муку. В глубине, на берегу речки, видны основные строения завода. Вдали, на горке, — церковь и кладбище. Этот вид, представляющий панораму всего поселка, М. А. Бестужев считал лучшим из всех, исполненных его братом в Петровском округе» [2: 65].

Эпоха создания: XIX век (1834 год). «Акварели Бестужева с видами Петровского завода выполнены между 1831 и 1839 годами, так как в 1839 году он был переведен в Селенгинск на поселение» [2: 68].

Картина выполнена **в стиле** натурализма, особенностью которого является тщательная проработка отдельных элементов. Создается впечатление, что художник как бы фотографически запечатлел панораму Петровского завода, прописав все его планы, уделив особое внимание деталям, чтобы сохранить натурную достоверность и наглядность в передаче изображения [8].



*Рисунок 2. Н. А. Бестужев. Петровский завод.
У плотины, 1832–1839 годы, акварель, фрагменты.
Источник: <https://pro100-mica.livejournal.com/195399.html>*

Работа Н. А. Бестужева «Петровский завод. У плотины, 1832–1839 годы»

Сюжет: на представленной работе изображен берег залива, по краю которого расположены в ряд здания Петровского завода в виде деревянных строений. Можно также рассмотреть фигуры людей, находящихся на берегу и в лодке. Залив прописан с особенной тщательностью, так как различимы даже волны, набегающие на берег. На заднем плане виднеются виды Забайкалья.

Эпоха создания: XIX век (период между 1831 и 1839 годами).

Картина выполнена **в стиле** натурализма, так как все ее элементы (строения, люди, лодка) прописаны с особой тщательностью, что напоминает фотографический снимок. Работа продолжает серию картин, посвященных изображению Петровского завода [8].



Рисунок 3. Н. А. Бестужев. Церковь и склеп Муравьевой в Петровском заводе.
Источник: <https://pro100-mica.livejournal.com/195399.html>

Работа Н. А. Бестужева «Церковь и склеп Муравьевой в Петровском заводе»

Сюжет: «Чаще других видов Бестужев писал в Петровском заводе церковь, возле которой похоронена А. Г. Муравьева. В цветовой гамме, пострадавшей от времени, зелень травы естественно сочетается с желтоватыми стенами деревянной церкви. Удачно и композиционное построение. Место, изображенное Бестужевым, было очень дорого декабристам. Посылая сестре копию с этой акварели, М. А. Бестужев писал: «Я прилагаю вид нашей церкви в Петровском, куда нам позволяли ходить только в Великий пост, когда мы говели. Подле нее ты видишь каменный склеп в виде часовни, где погребено тело одной из наших дам, почтенной, доброй Александры Григорьевны Муравьевой, и еще двух младенцев: ее младшей дочери и сына М. А. Фонвизина» [2: 67].

Эпоха создания: XIX век (1834 год).

Стиль: натурализм (по аналогии с предыдущими работами). Как было уже отмечено, все изображенные предметы и объекты прописаны очень тщательно, с натурной достоверностью. Изображение церкви и склепа имеет очень важное документальное и историческое значение, так как это место захоронения людей, чьи родственники, не имея возможности приехать, будут иметь представление о том, где и когда были захоронены их близкие. В этом заключается огромная заслуга художника, с достоверной точностью передавшего эти места [8].

Чтобы подчеркнуть фотографичность акварельных работ Н. А. Бестужева, рассмотрим другие по стилистике Байкальские пейзажи конца XX века, принадлежащие братскому художнику Г. А. Мамилову, которые также выполнены в технике «акварельной живописи».



Рисунок 4. Г. А. Мамилов. Деревня на Байкале. 1986. Бумага, акварель.
Источник: Легендарный Братск в изобразительном искусстве и фотографии, 2020 [12].

Работа Г. А. Мамилова «Деревня на Байкале»

Сюжет: в середине композиции (чуть сдвинуто влево) расположено огромное дерево (как символ — Древо Жизни), которое практически полностью закрывает верхнее пространство картины (Небо). Сама деревня в виде цепочки маленьких домиков вытянулась вдоль края горизонта по округлой линии (планета Земля). Дома выполнены плоско и схематично. Вся работа наполнена символизмом — деревня возле Мирового Древа, является центром Вселенной, где живут люди и все это расположено возле озера Байкал, которое также становится своеобразным центром Мира. Работа выполнена в холодной цветовой гамме.

Эпоха создания: конец XX века (1986).

Стиль: символизм. Картина характеризуется использованием нескольких символов: Древо Жизни, озеро Байкал — центр Мира, планета Земля [9]. Чтобы усилить эффект символического изображения, выделить главное в работе, художник использует прием схематизации второстепенных элементов. Так, домики деревни не имеют объема, они написаны плоско как силуэты. Их второстепенность подчеркивается масштабом изображения — они невелики по размеру в сравнении с деревом. Художник изображает не реальный пейзаж, а условный «Центр Мира», ось которого проходит через Байкал [8].



Рисунок 5. Г. А. Мамилов. *Окраина деревни*. 1996. Бумага, акварель.
Источник: *Легендарный Братск в изобразительном искусстве и фотографии*, 2020 [12].

Работа Г. А. Мамилова «Окраина деревни»

Сюжет: по своему содержанию, работа на первый взгляд перекликается с картиной «Деревня на Байкале». Но в данном случае композиция расположена по вертикали и на ней представлено всего три деревянных строения. Силуэты домов, также как на первой картине, изображены на синем фоне схематично, темными силуэтами, расположенными на одной линии. Цветовая палитра работы, как и в двух предыдущих, холодная. Темные силуэты человеческого жилья выглядят опустевшими и заброшенными, словно оправдывая свое название «Окраина деревни». В отличие от первой рассмотренной работы, где в домах есть окошки, здесь окон нет, дома изображены темными, без просветов.

Эпоха создания: конец XX века (1996).

Стиль: символизм. О чем свидетельствуют схематично изображенные заброшенные дома без окон, со стаями ворон над крышей, что должно символизировать пустоту и отсутствие жизни, отсутствие человека, без которого дом превращается

в мертвый объект. Чтобы показать это, художнику не нужно было использовать много различных цветов, применять перспективу и масштаб. Общее ощущение работы, ее атмосфера передана очень точно и не может быть истолкована иначе. За кажущейся простотой, в работе есть глубокий внутренний смысл. Так, цифра три (по числу домов) тоже имеет свое сакральное значение (символ Троицы, три Пути на придорожном камне и другие) и дает повод для размышлений. «Символизм — это стиль и направление в изобразительном искусстве, в котором художник использует при написании картины скрытые послания, аллегии и даже шифры с глубоким философским и мистическим смыслом. Таинственные знаки в произведениях воплощают связь между реальным и потусторонними мирами. Они заставляют зрителя активно мыслить, отказаться от упрощенного восприятия сюжета и находить истинную суть замысла автора» [11: 2].

Заключение

В ходе проведенного исследования, были рассмотрены особенности изображения архитектурно-исторических символов в пейзажных работах декабриста Н. А. Бестужева в сравнении с видами Байкальского региона на картинах братского художника Г. А. Маилова, из которого следует, что:

— работы художников Н. А. Бестужева и Г. А. Маилова выполнены в жанре пейзажа и посвящены изображению видов Байкальского региона;

— работы художников Н. А. Бестужева и Г. А. Маилова выполнены в технике акварельной живописи;

— пейзажи декабриста Н. А. Бестужева представляют окрестности и виды Петровского завода, который представлен как архитектурно-исторический символ пребывания ссыльных декабристов в Забайкалье в XIX веке;

— пейзажи художника Г. А. Маилова представляют виды Байкальского региона;

— работы декабриста Н. А. Бестужева выполнены в стиле натурализма и относятся к XIX веку. Они характеризуются тщательной проработкой деталей и максимально точным, фотографичным изображением местности;

— работы художника Г. А. Маилова выполнены в стиле символизма и относятся к XX веку. Они характеризуются символичностью изображений предметов и объектов природы и окружающего мира, что придает особое звучание картине и несет в себе определенный смысл и значение;

— различия представленных пейзажей, написанных в стиле натурализма и символизма, установленные в ходе настоящего исследования, представляются полностью оправданными;

— применение сравнительно-аналитического подхода в анализе пейзажей Н. А. Бестужева и Г. А. Маилова обосновано и подтверждается приведенными выводами.

Примечания:

1 Пушкин А. С. Собр. соч : в 3 т. Т. 1 : Стихотворения; Сказки; Руслан и Людмила : Поэма. М. : Худож. лит., 1985. 735 с. : порт.

2 Принцева Г. И. Декабристы в изобразительном искусстве. Из собрания Эрмитажа. Л. : Аврора, 1975. 95 с.

3 Розен А. Е. Записки декабриста / издание подг. Г. А. Невелевым. Иркутск : Восточно-Сибирское кн. изд-во, 1984. 480 с.

4 И дум высокое стремление... / сост. Н. А. Арзуманова. М. : Сов. Россия, 1980. 400 с.

5 Гуменюк А. Н., Чуйко Л. В. Интерпретации сакральных символов древних славян в архитектурном декоре городов Западной Сибири. Вторая половина XIX-начало XX в. // Вестник славянских культур. 2019. Т. 52, № 120 (06). С. 232–242.

6 Чердак А. С., Тарасова И. В. Теоретическое обоснование термина «архитектурный символ города» // Вестник славянских культур. 2019. Т. 52, № 120 (06). С. 359–364.

7 Лапшина Е. Г. Символ города: преемственность исторических, культурных и архитектурных традиций // Региональная архитектура и строительство. 2011. № 1. С. 159–163.

8 Кожевников Н. Н. Стили современной культуры // Региональная архитектура и строительство. 2011. № 1. С. 32–46.

9 Зейналов Х. А. О. Художник и символ // Вестник Кемеровского государственного университета культуры и искусств. 2021. № 55. С. 144–152.

10 Сулейманова Ф. Х. Горный пейзаж Северного Кавказа как основа формирования художественных образов в современном искусстве черкесских художников России и Турции // Вестник Адыгейского государственного университета. Сер. : Филология и искусствоведение. 2020. Вып. 2 (257). С. 171–182.

11 Кожушко Т. В., Кириченко Н. С. Символизм в работах Валентины Аджиевой // Региональная архитектура и строительство. 2011. № 1. С. 32–46.

12 Гольдфарб С. И. Легендарный Братск в изобразительном искусстве и фотографии // Календарь. Иркутск, 2020. 470 с.

References:

1 Pushkin A. S. Collection of works: in 3 volumes. Poems; Fairy Tales; Ruslan and Lyudmila: A poem. M. Khudozh. lit., 1985. 735 p.

2 Printseva G. I. Decembrists in fine arts. From the Hermitage collection. L.: Aurora, 1975. 95 p

3 Rozen A. E. Notes of the Decembrist / edition prep. by G. A. Nevelev. Irkutsk: East Siberian publishing house, 1984. 480 pp.

4 And high aspiration of thoughts / comp. by N. A. Arzumanova. M.: Sov. Russia, 1980. 400 pp.

5 Gumenyuk A. N., Chuyko L. V. Interpretations of the sacred symbols of the ancient Slavs in the architectural décor of the cities of Western Siberia. The second half of the 19th — the beginning of the 20th century // Bulletin of Slavic Cultures. 2019. Vol. 52. No. 120 (06). P. 232–242.

6 Cherdak A. A., Tarasova I. V. Theoretical justification of the term «architectural symbol of the city» // Bulletin of Slavic Cultures. 2019. Vol. 52. No. 120 (06). P. 359–364.

7 Lapshina E. G. Symbol of the city: continuity of historical, cultural and architectural traditions // Regional architecture and construction. 2011. No. 1. P. 159–163.

8 Kozhevnikov N. N. Styles of modern culture // Regional architecture and construction. 2011. No. 1. P. 32–46.

9 Zeynalov Kh. A. O. An artist and a symbol // Bulletin of Kemerovo State University of Culture and Arts. 2021. No. 55. P. 144–152.

10 Suleymanova F. Kh. Mountain landscape of the North Caucasus as the basis for the formation of artistic images in the contemporary art of Circassian artists of Russia and Turkey // Bulletin of the Adyghe State University. Ser.: Philology and the Arts. 2020. Iss. 2 (257). P. 171–182.

11 Kozhushko T. V., Kirichenko N. S. Symbolism in the works of Valentina Adzhieva // Regional architecture and construction. 2011. No. 1. P. 32–46.

12 Goldfarb S. I. The legendary Bratsk in fine arts and photography // A Calendar. Irkutsk, 2020. 470 pp.

Статья поступила в редакцию 24.04.2024; одобрена после рецензирования 13.05.2024; принята к публикации 21. 06.2024.

The paper was submitted 24.04.2024; approved after reviewing 13.05.2024; accepted for publication 21.06.2024.

© О. К. Горбонос, 2024